



ASSUMPTE: INFORME QUE EMET L'ENGINYER TÈCNIC MUNICIPAL EN RELACIÓ ALS ASPECTES TÈCNICS DE LES PLIQUES PRESENTADES AL CONCURS PER A LA CONTRACTACIÓ, MITJANÇANT PROCEDIMENT OBERT ORDINARI AMB DIVERSOS CRITERIS D'ADJUDICACIÓ SOTMESOS A FÓRMULES MATEMÀTIQUES I JUDICIS DE VALOR, DEL CONTRACTE DEL SERVEI DE SEGUIMENT I AVALUACIÓ DE LA QUALITAT DEL SERVEI DE NETEJA VIÀRIA DEL MUNICIPI D'INCA.

D'acord amb la clàusula 16.B de «Criteris sotmesos a judici de valor», per atendre els requeriments del present plec, les empreses licitadores presentaran una Memòria Tècnica, que haurà d'incloure, com a mínim, la informació següent:

- Pla de Mostreig,
- Catàleg d'indicadors i model d'enquesta,
- Mitjans humans, materials i tecnològics proposats,
- Organització de la infraestructura del servei,
- Solució aplicació web per a recollida, emmagatzematge i consulta de la informació generada, i sistema d'informació geogràfica.

Criteris subjectes a judici de valor: Qualitat de la proposta tècnica (45 punts)

Informació inclosa a la memòria tècnica	Puntuació
Pla de Mostreig	10 punts
Catàleg d'indicadors i model d'enquesta	10 punts
Mitjans humans, materials i tecnològics proposats	10 punts
Organització de la infraestructura del servei	9 punts
Solució aplicació web per a recollida, emmagatzematge i consulta de la informació generada, i sistema d'informació geogràfica.	6 punts

Cada criteri, de forma raonada i comparativa entre les ofertes presentades, seran objecte de valoració per part dels tècnics d'Ajuntament d'Inca. Per a cada criteri, la puntuació s'assignarà d'acord amb les qualificacions següents:

Qualificació	Avaluació (A)	Justificació
Excel·lent	100%	En comparació a la resta de propostes, la que presenti la proposta que millor s'adapta als criteris.
Bona	75%	La que supera les condicions del plec sense ser la millor proposta.
Suficient	10%	S'ajusta al plec de forma genèrica.
Deficient	0 %	S'ajusta al plec però ho descriu de forma deficient.



**VALORACIÓ DE LES OFERTES**

Criteris i subcriteris Puntuació	Puntuació màxima	Fides Consulting			PWACS		
		Qualificació	Avaluació	Puntuació	Qualificació	Avaluació	Puntuació
1 Pla de mostreig	10	Excel·lent	100,00%	10	Bona	75,00%	7,5
2 Catàleg d'indicadors i model d'enquesta	10	Excel·lent	100,00%	10	Bona	75,00%	7,5
3 Mitjans humans, materials i tecnològics proposats	10	Excel·lent	100,00%	10	Bona	75,00%	7,5
4 Organització de la infraestructura del servei	9	Excel·lent	100,00%	9	Suficient	10,00%	0,9
5 Solució aplicació web per a recollida, emmagatzematge i consulta de la informació generada, i sistema d'informació geogràfica.	6	Excel·lent	100,00%	6	Bona	75,00%	4,5
TOTAL	45			45			27,9

JUSTIFICACIÓ DE LA PUNTUACIÓ**1.- Pla de mostreig: fins a 10 punts.**

Les empreses licitadores presentaran un estudi detallat i complet del Pla de Mostreig proposat per a cadascun dels elements i indicadors contemplats en el present plec:

- Neteja viària,
- Papereres,
- Embornals

En especial, les empreses licitadores hauran de presentar, com a exemple, una planificació de mostrejos per a un mes. Les empreses licitadores hauran de definir, de manera temptativa, cadascun dels elements a mostrejar, a quin districte, sector i barri s'ubiquen aquests elements. La planificació mensual s'haurà de distribuir homogèniament els diferents dies de la setmana (amb caràcter general, de dilluns a divendres) i als diferents barris del municipi d'Inca.

Les empreses licitadores presentaran quants quadres-resum considerin necessaris per a una correcta explicació de les seves ofertes, a fi de facilitar la comprensió de la solució tècnica proposada.

D'acord amb el punt 5 del PPT, a la taula següent es defineixen els serveis que hauran de ser analitzats mitjançant el càlcul dels indicadors corresponents, a través del mostreig dels elements relacionats:





	INDICADOR QUALITAT	SERVEI IMPLICAT	Mostratges PRE I POST
A. TRAM DE VIA	A.1. Índex de neteja viària del PPT del servei de neteja viària d'Inca	Escombrada manual	Estricte
		Escombratge mecanitzat	Estricte
B. PAPERERA	B.1. Percentatge de papereres plenes	Servei de papereres	No estricte
	B.2. Percentatge de papereres brutes	Servei de papereres	No estricte
	B.3. Percentatge de papereres trencades	Servei de papereres	No estricte
C. IMBORANLS	C.1. Percentatge d'embornals bruts	Servei de neteja embornals	No estricte
D. BALDEIG	D.1. Índex de neteja viària del PPT del servei de neteja viària d'Inca	Servei de baldeig	Estricte

Les activitats d'avaluació de la qualitat del servei es realitzaran per mostreig. Les avaluacions es podran dur a terme durant els 7 dies de la setmana en dos torns (matí i tarda), inclosos els diumenges i els festius, d'acord amb els horaris dels diferents serveis:

-Torn de matí: 6h – 13:30h.

-Torn de tarda: 14h – 21:30h.

El mostreig a realitzar ha de proporcionar una representativitat mínima en els resultats del 90% a nivell de municipi, la qual cosa s'aconsegueix mostrant, mensualment, el nombre d'elements següent:

ELEMENT A MOSTREJAR	N.º DE MOSTRES MENSUALS
A. TRAM DE VIA	30 PRE i 30 POST
B. PAPERERA	30 PRE i 30 POST
C. IMBORANLS	10 PRE i 10 POST
D. BALEIG	10 PRE i 10 POST

En aquest sentit, aclarir que un element es considerarà mostrejat quan sobre aquest element concret es realitzi el mostreig PRE i el mostreig POST. Per tant, si per obtenir la representativitat requerida cal mostrejar, per exemple, 30 papereres, es requereix un mostreig PRE sobre 30 papereres i un mostreig POST sobre les mateixes 30 papereres.

En el cas de l'anàlisi de percepció ciutadana, el nombre d'enquestes a realitzar mensualment ha de proporcionar una representativitat mínima en els resultats del 90%, la qual cosa s'aconsegueix fent 30 enquestes mensuals.

Oferta Fides Consulting

L'empresa Fides Consulting presenta una planificació de mostrejos per a un mes que compleix amb els mínims exigits en el PPT, que és de 160 mostrejos en total.





Expressa que els mostrejos es podran realitzar de dilluns a diumenge, tant en torn de matí com de tarda i presenta una taula de mostrejos distribuïts per elements a mostrejar (tram de via, embornal, baleig o paperera), tipus de mostreig (pre, post, estricte o no estricte) i barri.

Per tant, defineix cadascun dels elements a mostrejar, a quin districte, sector i barri s'ubiquen aquests elements i, finalment, la planificació mensual resultant queda distribuïda homogèniament els diferents dies de la setmana i als diferents barris del municipi d'Inca:

Barrio	Nº muestreos
Centre	20
Crist Rei	16
Es Blanquer	16
Crist Rei Nou	12
So na Monda	14
Es Cós	18
Es Molins	16
Gran Via	18
Polígon	14
Sant Francesc	16
Total general	160

Per a clarificar de quina manera els mostrejos mensuals poden proporcionar una representativitat de la qualitat del servei de neteja viària s'adjunta un plànol dels trams de vials avaluats durant un mes i la zona o barri on es troben ubicats. Aquest plànol permet tenir una visió clara de la representativitat del mostreig plantejat.

Per a l'anàlisi de la percepció ciutadana sobre els serveis prestats per l'adjudicatària del servei de neteja viària, l'entitat Fides Consulting indica que el número d'enquestes a realitzar serà de 30:

	Inca
Nº encuestas	30

Indica que es duran a terme les enquestes de percepció ciutadana corresponents mentre s'executa el servei d'avaluació, ja que això permetrà una correlació entre les dades objectives i la seva percepció.

La qualificació de la oferta tècnica de Fides Consulting en aquest apartat és: Excel·lent atès que, en comparació a l'altre oferta, presenta la proposta que millor s'adapta als criteris del PPT.

Oferta PW Advisory & Capital Services, S.L.

L'empresa PWACS presenta una planificació de mostrejos per a un mes que compleix amb els mínims exigits en el PPT, que és de 160 mostrejos en total.

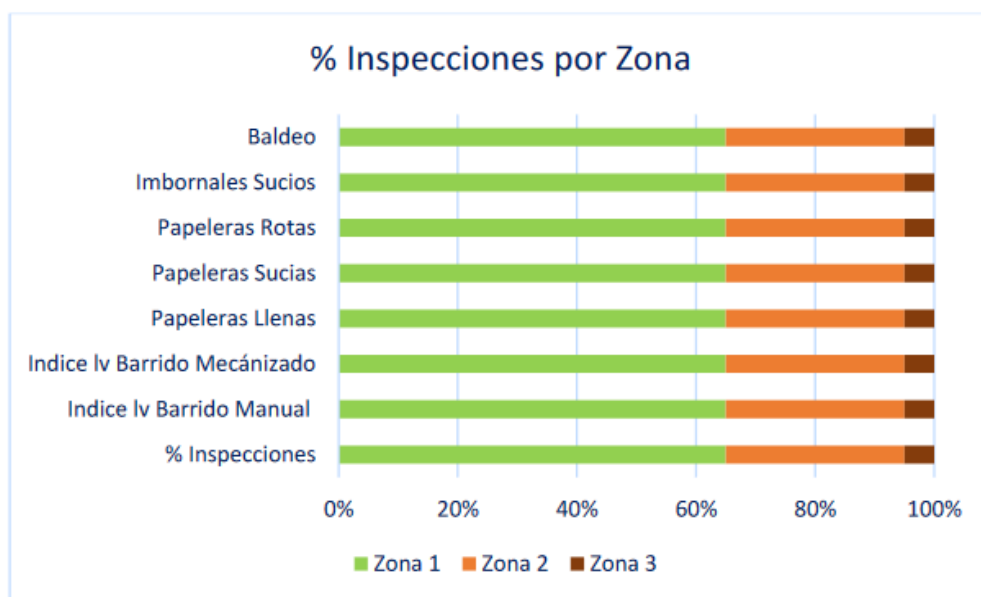




Expressa que els mostrejos es podran realitzar de dilluns a diumenge, tant en torn de matí com de tarda i presenta una taula de mostrejos distribuïts per elements a mostrejar (tram de via, embornal, baleig o paperera), tipus de mostreig (pre, post, estricte o no estricte) i zona.

Per tant, defineix cadascun dels elements a mostrejar, a quina zona s'ubiquen aquests elements i, finalment, la planificació mensual resultant queda distribuïda homogèniament els diferents dies de la setmana i als diferents barris del municipi d'Inca:

Zonas	Porcentaje Inspecciones	Índice LV		Papeleras			Imbornales	Índice LV	N.º Total
		Índice LV Barrido Manual	Índice LV Barrido Mecanizado	Papeleras Llenas	Papeleras Sucias	Papeleras Rotas	Imbornales Sucios	Baldeo	
Zona 1	65	19,5	19,5	13	13	13	13	13	104
Zona 2	30	9	9	6	6	6	6	6	48
Zona 3	5	1,5	1,5	1	1	1	1	1	8
Total	100	30	30	20	20	20	20	20	160



No s'adjunta cap plànol del municipi on s'apreciïn els mostrejos mensuals a efectuar.

Amb relació a l'anàlisi de la percepció ciutadana sobre els serveis prestats per l'adjudicatària del servei de neteja viària, l'entitat PWACS no hi fa cap referència en aquest apartat.

La qualificació de la oferta tècnica de PWACS en aquest apartat és: Bona atès que supera les condicions del plec sense ser la millor proposta.



**2.- Catàleg d'indicadors i model d'enquesta: fins a 10 punts.**

Les empreses licitadores hauran de presentar una proposta de catàleg d'indicadors addicional que inclogui els aquí proposats i la metodologia de càlcul per a l'anàlisi dels serveis prestats, així com un model de qüestionari per a l'anàlisi de la percepció ciutadana.

En el punt 1 del PPT s'estableix que els indicadors es dividiran en dos tipus.

- En primer lloc, avaluació directa de l'estat de neteja.
- En segon lloc i complementàriament la percepció que té el ciutadà de la mateixa a base d'enquestes.

Tal i com ja s'ha indicat amb anterioritat, d'acord amb el punt 5 del PPT, els indicadors d'avaluació directe són els següents:

	INDICADOR QUALITAT	SERVEI IMPLICAT	Mostratges PRE I POST
A. TRAM DE VIA	A.1. Índex de neteja viària del PPT del servei de neteja viària d'Inca	Escombrada manual	Estricte
		Escombratge mecanitzat	Estricte
B. PAPERERA	B.1. Percentatge de papereres plenes	Servei de papereres	No estricte
	B.2. Percentatge de papereres brutes	Servei de papereres	No estricte
	B.3. Percentatge de papereres trencades	Servei de papereres	No estricte
C. IMBORANLS	C.1. Percentatge d'embornals bruts	Servei de neteja embornals	No estricte
D. BALDEIG	D.1. Índex de neteja viària del PPT del servei de neteja viària d'Inca	Servei de baldeig	Estricte

Per altre banda, a l'Annex B del PPT s'hi troba el model d'enquesta per a la valoració de la percepció ciutadana. Això no obstant, si les necessitats del servei així ho suggerissin, aquest model d'enquesta podrà ser modificat, bé sigui qualsevol de les preguntes o els criteris de valoració.

Oferta Fides Consulting

L'empresa Fides Consulting planteja la incorporació de dos indicadors més pel que fa a la avaluació directa de l'estat de neteja.

- Índex E.1. Índex de presència de pintades o graffitis.
- Índex E.2. Índex de presència de punts negres.

Per altre banda, pel que fa a la metodologia de càlcul per a l'anàlisi dels serveis prestats, inclou a la oferta un sistema de càlcul per a cada un dels indicadors que complementa l'establert a l'annex IV del contracte de serveis de neteja viària del municipi d'Inca atès que en aquest només s'hi estableix el mètode per calcular l'índex A.1. índex de neteja viària.

Per a cada un dels índex, des de l'A.1 al D.1 i els addicionals E.1 i E.2, estableix una metodologia clara i concissa de com es traduiran les dades recollides a peu de carrer en un índex que permeti valorar quantitativament el servei de neteja viària.





Pel que fa al model d'enquesta per a la valoració de la percepció ciutadana, l'oferta de Fides Consulting incorpora 5 preguntes més a les que inclou el model del PPT relacionades amb el servei de neteja viària.

La qualificació de la oferta tècnica de Fides Consulting en aquest apartat és: Excel·lent atès que, en comparació a l'altre oferta, presenta la proposta que millor s'adapta als criteris del PPT.

Oferta PW Advisory & Capital Services, S.L.

L'empresa PWACS planteja la incorporació de quatre indicadors més pel que fa a la avaluació directa de l'estat de neteja:

- Control de mitjans.
- Verificació de la normativa i legislació vigent.
- Índex d'equip.
- Planificació del control del grau de compliment dels equips en ruta o itineraris a neteja

S'ha de tenir en compte que el present contracte té per objecte dur a terme el seguiment i avaluació de la qualitat del servei de neteja viària del municipi d'Inca:

- a) Avaluar la qualitat del servei de neteja d'Inca.
- b) Avaluar l'estat de neteja i manteniment dels elements del viari.
- c) Avaluar la percepció ciutadana dels ciutadans del municipi d'Inca.

El tècnic que subscriu considera que els índex addicionals que proposa l'entitat PWACS no estan relacionats amb l'objecte del contracte sinó que pretenen detectar si l'empresa adjudicatària del servei de neteja viària incompleix parcialment les seves obligacions o compleix defectuosament el contracte.

S'ha de tenir en compte que aquests incompliments del contracte no formen part d'una avaluació de la qualitat del servei sinó que estan tipificats com a faltes lleus, greus o molt greus en el contracte corresponent i poden suposar fins i tot la resolució del contracte.

Pel que fa a la metodologia de càlcul per a l'anàlisi dels serveis prestats, no inclou a la oferta un sistema de càlcul per a cada un dels indicadors que complementi l'establert a l'annex IV del contracte de serveis de neteja viària del municipi d'Inca, atès que en aquest només s'hi estableix el mètode per calcular l'índex A.1. índex de neteja viària.

Pel que fa al model d'enquesta per a la valoració de la percepció ciutadana, l'oferta de PWACS incorpora 6 preguntes més a les que inclou el model del PPT.

Les preguntes addicionals proposades estan destinades a determinar quina participació i comportament té la ciutadania en la neteja viària, no en la valoració que en fa aquesta del servei que du a terme l'empresa encarregada de la neteja viària.

La qualificació de la oferta tècnica de PWACS en aquest apartat és: Bona atès que supera les condicions del plec sense ser la millor proposta.





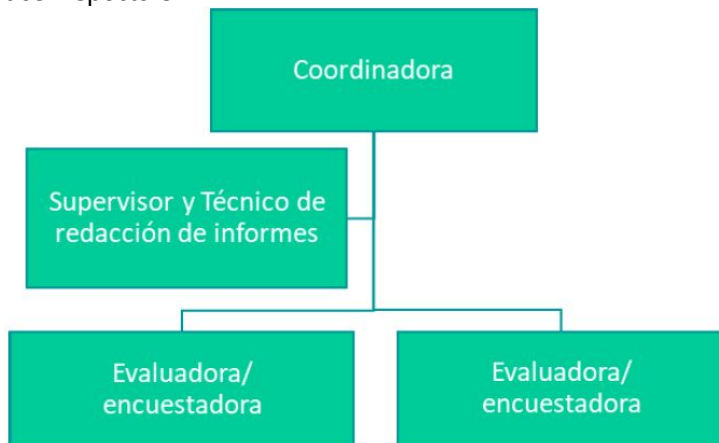
3.- Mitjans humans, materials i tecnològics proposats: fins a 10 punts.

Pel que fa als mitjans humans, materials i tecnològics, les empreses licitadores presentaran un estudi on figuri:

- La relació de mitjans humans i la capacitat del personal encarregat de les tasques definides al Plec.
- La relació de mitjans materials disposats per a l'acompliment adequat de les tasques definides al Plec.
- La relació dels mitjans tecnològics per a l'accés i abocament de la informació generada com a resultat de l'execució de les tasques definides al Plec. De manera especial, hauran de definir la solució proporcionada per a l'accés i el bolcat de la informació a través d'un sistema d'informació geogràfica.

Oferta Fides Consulting

L'empresa Fides Consulting presenta un organigrama que inclou un coordinador, un supervisor i dos inspectors:



Amb relació als mitjans materials ofereix:

- Terminals de camp
- Vehicles: un cotxe i una bicicleta
- Oficina degudament equipada
- EPI's amb imatge corporativa

Amb relació als mitjans tecnològics:

- Suite ofimàtica Microsoft 365
- Sistema SIG – Quantum GIS

La qualificació de la oferta tècnica de Fides Consulting en aquest apartat és: Excel·lent atès que, en comparació a l'altre oferta, presenta la proposta que millor s'adapta als criteris del PPT.

Oferta PW Advisory & Capital Services, S.L.

L'empresa PWACS presenta un organigrama que inclou un delegat, un coordinador i un inspector:





Puesto	N.º	Titulació	Experiència	Dedicació
Delegado	1	Grado Superior	+15 años	parcial
Coordinador	1	Grado Superior/ Medio	+ 10 años	parcial (35 %)
Inspector LV	1	FP Grado Superior/ Medio	1 año	parcial (50%)

Amb relació als mitjans materials ofereix:

- Terminals de camp.
- Vehícles: moto elèctrica
- Oficina degudament equipada.

Amb relació als mitjans tecnològics:

En aquest aparta es defineix el material d'oficina

La qualificació de la oferta tècnica de PWACS en aquest apartat és: Bona atès que supera les condicions del plec sense ser la millor proposta.

4.- Organització de la infraestructura del servei: fins a 9 punts.

Les empreses licitadores presentaran l'organització de la infraestructura del servei, pel que fa a l'articulació i coordinació de les diferents tasques definides al Plec.

Oferta Fides Consulting

L'empresa Fides Consulting presenta un quadre de tasques que recull tots els requeriments del PPT i inclou la freqüència en què s'ha de desenvolupar la tasca i qui l'ha de portar a terme:

- Reunions de coordinació i seguiment
- Entrega de fitxes de mostrejors i enquestes
- Entrega d'informes mensuals
- Entrega d'informes trimestrals
- Entrega d'informes anuals
- Aplicació de la metodologia de mostreig
- Càlcul i avaluació dels indicadors
- Realització d'enquestes
- Execució i entrega de fitxes individuals
- Emmagatzemament i entrega de la informació recopilada

Per a cada una d'aquestes tasques en fa una àmplia definició de la metodologia a aplicar i en presenta alguns exemples d'execució.

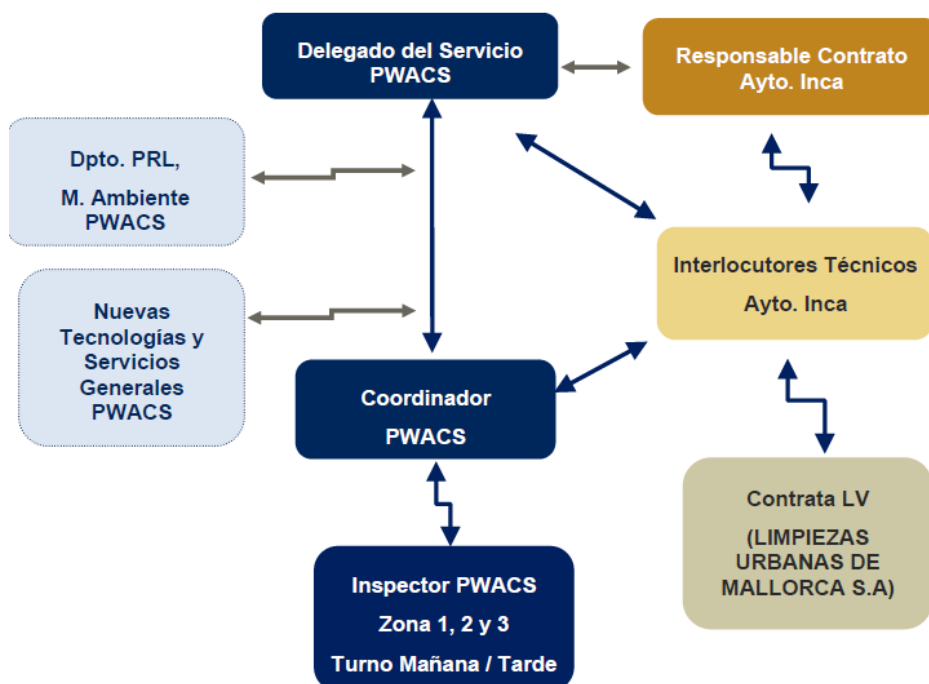
La qualificació de la oferta tècnica de Fides Consulting en aquest apartat és: Excel·lent atès que, en comparació a l'altre oferta, presenta la proposta que millor s'adapta als criteris del PPT.

Oferta PW Advisory & Capital Services, S.L.





En aquest apartat l'empresa PWACS es limita a incorporar un diagrama d'organització:



No fa cap referència a les tasques a realitzar, freqüències, metodologia a aplicar, etc

La qualificació de la oferta tècnica de PWACS en aquest apartat és: Suficient atès que s'ajusta al PPT de forma genèrica.

5.- Solució aplicació web per a recollida, emmagatzematge i consulta de la informació generada, i sistema d'informació geogràfica: fins a 6 punts.

Les empreses licitadores presentaran la solució referent a l'aplicació web dirigida a la consulta de tota la informació recopilada, a cadascun dels mostrejos individuals i a cadascuna de les enquestes, així com a la consulta dels resultats dels diferents indicadors de manera desagregada (per sector, barri, ruta, etc...). Així mateix, les empreses presentaran la solució referent a la manera de proporcionar la informació geogràfica generada a cadascun dels mostrejos i enquestes, així com a la consulta dels diferents indicadors de manera desagregada, solució que ha de ser compatible amb un dels sistemes d'informació geogràfica més comuns.

Oferta Fides Consulting

L'empresa Fides Consulting presenta una aplicació web «suite ofimàtica de Microsoft 365» que permet la consulta de tota la informació recopilada, a cadascun dels mostrejos individuals i a cadascuna de les enquestes, així com a la consulta dels resultats dels diferents indicadors de manera desagregada.

Per altre banda, amb relació a la manera de proporcionar la informació geogràfica generada a cadascun dels mostrejos i enquestes es planteja treballar amb servidor cartogràfic QGIS Server.

La qualificació de la oferta tècnica de Fides Consulting en aquest apartat és: Excel·lent atès que, en comparació a l'altre oferta, presenta la proposta que millor s'adapta als criteris del PPT.





Oferta PW Advisory & Capital Services, S.L.

En aquest apartat l'empresa PWACS presenta una aplicació web allotjada a l'entorn Power Platform i dataverse que permet la consulta de tota la informació recopilada, a cadascun dels mostrejos individuals i a cadascuna de les enquestes, així com a la consulta dels resultats dels diferents indicadors de manera desagregada.

Per altre banda, amb relació a la manera de proporcionar la informació geogràfica generada a cadascun dels mostrejos i enquestes no en planteja cap.

La qualificació de la oferta tècnica de PWACS en aquest apartat és: Bona atès que supera les condicions del plec sense ser la millor proposta.

L'enginyer tècnic municipal
Pere Mestre Rayó

DOCUMENT SIGNAT ELECTRÒNICAMENT

