



Ayuntamiento de Almazán

ESTACIÓN DE AUTOBUSES ALMAZÁN



Ayuntamiento de Almazán

Plaza Mayor, nº1, Almazán. 42200 (Soria). Tfno. 975300461. Fax: 975 310 061



ÍNDICE

1-ANTECEDENTES

2-DESCRIPCIÓN DEL PROYECTO DE LA REFORMA Y MODERNIZACIÓN

3-CUADRO DE SUPERFICIES

4- INVENTARIO DEL MOBILIARIO

5-PLAZO DE SOLICITUD

6-GALERIA DE FOTOS

7-PLANOS DEL PROYECTO



Ayuntamiento de Almazán

1. Antecedentes:

La actual Terminal constaba de una pequeña edificación donde se encontraban las dependencias propias de este tipo de infraestructuras (Vestíbulo/Sala de espera, Consigna, Taquilla, Almacén, Aseos y Bar) y un patio de maniobra y circulación con cuatro dársenas para estacionamiento, protegidas por una estructura metálica y cobertura de chapa lacada de desarrollo semicircular, dispuestas perpendicularmente a la edificación, que obligaba a un recorrido en L, resguardado con una marquesina de las mismas características e igual altura que la diseñada para las dársenas. En la articulación entre ambos elementos aparecía una especie de parasol circular de más altura.

El edificio es una construcción porticada de hormigón armado y forjados unidireccionales cerámicos, con cerramientos de doble hoja (bloque de hormigón beige imitación piedra de 19 cm de espesor y una hoja de LHD de 7 cm, de fuera a dentro), con cámara y cubiertas planas de lámina asfáltica bicapa con acabado de grava. Tanto los cerramientos como la cubierta carecían de aislamiento. Posee instalaciones de electricidad, distribución de agua y saneamiento.

El paso del tiempo y el uso dado al edificio, pusieron de manifiesto una serie de deficiencias funcionales, constructivas y normativas que hicieron necesaria una intervención, independientemente de las labores de mantenimiento y conservación siempre necesarias, destacaron las siguientes:

- Redistribución de espacios interiores para adaptarlos a las nuevas necesidades.

La aparición de la venta de billetes on-line y las empresas de mensajería, ha hecho que las dimensiones de los espacios destinados a taquilla y consigna se reduzcan, pues los billetes pueden obtenerse a través de internet o por máquinas expendedoras y la paquetería, antaño importante en trayectos de línea, se ha limitado considerablemente.

- Carencia de aislamiento térmico en la envolvente del edificio

- Deficiente protección a los agentes atmosféricos en marquesina de acceso a dársenas.

La marquesina existente en el recorrido peatonal, al presentar la misma altura que la de dársenas, pierde el carácter protector de los agentes atmosféricos (lluvia y nieve, principalmente) y del soleamiento en la fachada sur. Lo mismo ocurre con el elemento circular dispuesto en la articulación de ambas marquesinas, todavía más alto.

- Accesos con cortavientos no adaptados para personas con discapacidad e inexistencia de aseo adaptado.

Los existentes, realizados con posterioridad a la recepción de la obra, pues en ella no se contemplaban, cumplen únicamente con la función de cortavientos, pero impiden la maniobra de personas con discapacidad, al no poder describir un círculo de 1,50 m libre de obstáculos.

- Goteras y humedades en cubierta

La cubierta plana, por el hecho de carecer de un aislamiento protector de la lámina impermeabilizante, ha mostrado un mal comportamiento. El exceso de dilataciones y



Ayuntamiento de Almazán

contracciones de la lámina asfáltica han acabado por deteriorarla dando lugar a la proliferación de goteras.

- *Instalación eléctrica obsoleta y fuera de normativa y deficiente iluminación artificial interior*
- *Carencia de instalación de iluminación de emergencia y señalización*
- *Existencia de un espacio de doble altura en vestíbulo iluminado por un lucernario longitudinal en cubierta que ha sido limitado a una planta debido a problemas de mantenimiento y climatización.*
- *Inexistencia de cartelería y señalética.*
- *Levantado de adoquinado en andenes por raíces vegetales y en algunas zonas del patio de maniobras*
- *Existencia de un zócalo en acceso rodado que dificulta la maniobrabilidad de los autobuses de mayor tamaño e impide su acceso a dársenas.*

2. Descripción del proyecto

Desde el punto de vista arquitectónico, la intervención propuso potenciar la volumetría del edificio y para ello se opta por un revestimiento de fachada con un acabado plano que acentúe el marcado de las aristas. Se asienta en el terreno a través de un zócalo de granito, que además actúa como elemento protector. Se marcan los accesos con la introducción de volúmenes a modo de cajón, de textura y color contratados y se proyecta una marquesina de acceso a dársenas, a escala humana, para así recuperar el carácter protector y mejorar la presencia del edificio.

Tras realizar un análisis de los problemas funcionales, constructivos y normativos que presentaban en el edificio, se ejecutaron una serie de intervenciones, que afectan tanto al interior del edificio como al exterior, que son las siguientes:

Intervenciones en el interior del edificio

- *Redistribución de espacios interiores que obliga a la demolición de la tabiquería existente, la sustitución de la carpintería interior, la realización de nuevos acabados y revestimientos y la reordenación de las instalaciones de distribución de agua y saneamiento.*
- *Sustitución de los cortavientos existentes por unos a modo de cajón, realizados en estructura metálica revestida por composite de aluminio, adaptados para personas con discapacidad y con puertas correderas automáticas.*
- *Inclusión de un aseo adaptado para personas con movilidad reducida.*
- *Renovación del pavimento interior colocando sobre el terrazo existente un embaldosado cerámico de gres, que sube por los paramentos como zócalo de protección hasta una altura de 90 cm.*



Ayuntamiento de Almazán

- Nuevo trazado de la instalación de electricidad de acuerdo al REBT que incluye un nuevo Cuadro General de Protección Individual y un circuito de alumbrado de emergencia y señalización, que el edificio no poseía.
- Instalación de telecomunicaciones de acuerdo a la normativa vigente.
- Iluminación interior utilizando luminarias tipo led.
- Se dota al edificio de medios de protección contra incendios según lo establecido en del DB-SI. Seguridad contra el fuego
- Se dota al edificio de cartelería y señalética según establece el Manual de Diseño Corporativo del Servicio de Transporte Público de Castilla y León.

Intervenciones en el exterior del edificio

- Se mejora la envolvente térmica del edificio con un sistema de aislamiento térmico por el exterior y la sustitución de la carpintería exterior.
- Debido al mal estado de la cubierta plana, se instala una segunda cubierta inclinada compuesta por una estructura metálica apoyada en la plana existente, previo tendido de capa de regularización con mortero, que sirve de soporte a una chapa sándwich.
- Se rediseña la marquesina de acceso a dársenas, haciéndola más baja y eliminando la cubierta semicircular, aprovechando la disposición de los pilares existentes y definiendo un nuevo trazado continuo hasta los andenes, mejorando la protección de los viajeros a los agentes atmosféricos.
- Se sustituye la cubierta semicircular y la visera de la marquesina de dársenas, anteriormente de chapa simple lacada, por otra de chapa galvanizada con objeto de evitar su lijado y pintado por ambas caras y mantenimientos futuros.
- Se eliminará la estructura circular a modo de parasol existente en la articulación de las marquesinas tras comprobar con el paso del tiempo su ineficacia protectora.
- Se eliminará el seto perimetral existente junto al vallado para evitar mantenimiento y problemas en el pavimento de los andenes causados por sus raíces.
- Se demole una parte del vallado perimetral con zócalo de H.A. existente en el tramo de calle que une la Ronda de San Francisco con la Avenida de la Estación, comprendido entre el acceso y la salida de vehículos, así como la zona ajardinada existente, con objeto de facilitar la maniobrabilidad de los autobuses de mayor tamaño. Un bordillo enrasado con el pavimento, delimitará la zona de maniobras con el resto de la calle.
- Eliminación del vallado en el acceso rodado, obligará a realizar un área de transición adoquinada que absorba la diferencia de cota existente entre la calle y el patio de maniobras, que facilite el acceso de los autobuses.
- Se renuevan las zonas adoquinadas en mal estado y se procederá a una limpieza general del conjunto. Se sustituyen los bordillos en mal estado.



Ayuntamiento de Almazán

- Lijado y pintado tanto del vallado perimetral como de los elementos a conservar de las marquesinas.
- Se sustituirán el mobiliario exterior y se colocará una nueva señalética.



Estado anterior de la Estación de Autobuses (imágenes 2013)



Ayuntamiento de Almazán

3. Cuadro de superficies

Si bien la superficie computable corresponde únicamente a la edificación, se incluye a modo informativo las superficies ocupadas por los distintos ámbitos, resultando:

Uso (tipo)	Sup. útil (m ²)	Sup. computable (m ²)	Sup. cons. (m ²)
1 Edificio Terminal			
Cortavientos 1	3,74		
Vestíbulo	58,13		
Bar	8,74		
Barra	11,90		
Cocina	12,71		
Aseos	13,12		
Almacén	7,71		
Consigna	11,84		
Cortavientos 2	3,74		
Total Edificio Terminal	132,19	154,92	154,92
2 Dársenas y Zona de Maniobras			
Dársena 1	14,79		
Dársena 2	13,54		
Dársena 3	13,54		
Dársena 4	13,54		
Patio Maniobras y Circulación	447,45		
	502,86		
3 Área de Accesos a Autobuses			
Accesos y estancia (Andenes)	342,35		
4 Áreas Cubiertas *			
Marquesina Terminal	60,52		
Marquesina Dársenas	112,98		
	173,50		
5 Áreas Ajardinadas			
Área Ajardinada 1	87,42		
Área Ajardinada 2	50,46		
	137,88		
6 Cerramiento de parcela			
Vallado perimetral	49,13		
Superficie Parcela (1+2+4+5+6)			1.187,14**

Nota:

(*) Valor incluido en la zona de Accesos a Autobuses.

(**) Presenta una diferencia de +3,87 m² con respecto al tamaño original de la parcela, debido a la aplicación de la envolvente térmica exterior.



Ayuntamiento de Almazán

4. Inventario del mobiliario (Todo nuevo)

- Muebles de cocina según medidas con puertas estratificadas cantos en P.V.C. con muebles bases de gran capacidad que consta de: 2 muebles bases 1 puerta con estante diferentes medidas, mueble base placas 1 cajón 2 gavetas extracción con freno, 2 muebles bases 2 puertas con estantes diferentes medidas, mueble base fregadero 2 puertas, mueble base rinconero 2 puertas con estante, mueble semicolumna horno + micro parte baja 1 gaveta extracción con freno, incluidos costados vistos, tiradores y zócalos.
- Encimera de formica y copete de aluminio.
- Encimera de granito 2 cm. "Champang"
- Campana decorativa 70 cm. SYGMA 7010X CATA.
- Vitro digital 3 fuegos EVT6328R/A EDESA.
- Horno independiente EOE-5020X/A EDESA.
- Lavavajillas 12 cub. 4 temp. EDW6120WH EDESA.
- Microondas integrable 20L. EMW-2020-IX Inox EDESA.
- Cooler 186 cm. 1 puerta EFS-1823NFWH EDESA.
- Congelador vertical 186 cm. 1 puerta EZS1823 WH EDESA.
- Fregadero STARBRIGHT 2C Inox TEKA.
- Grifo monomando caño flexible FR19N NOVA y desagüe.
- Mueble base fregadero 1 puerta con encimera. (Barra bar)
- Fregadero BOSTON 1C 45.40 Inox PLASTIMODUL.
- Grifo monomando caño flexible FR19N NOVA y desagüe.
- 2 Módulos bases con estantes de cristal para vajilla, mueble base para cafetera con 3 cajones 1 gaveta extracción con freno, puerta abatible con hueco y estante parte baja en tablero melamínico
- canto en P.V.C.
- Mueble base 2 cajones extracción con freno 1 puerta con estante, incluidos costados vistos y tapa. en tablero melamínico canto en
- P.V.C. (Ordenador billetes)
- Suministro de utensilios para hostelería que consta de:
- 24 Tazas té 185 cc.



Ayuntamiento de Almazán

- 24 Platos te/desayuno 16 cm.
- 24 Tazas 80 cc.
- 36 Platos café 13 cm.
- 12 Conique 20 cc. café c. leche.
- 12 Tazas carajillo 11 cl.
- 36 Cucharas café.
- 24 Cucharas moka.
- 24 Tenedores lunch.
- 12 Tenedores postre.
- 24 Tenedores mesa.
- 24 Cuchillos postre,
- 24 Cuchillos mesa.
- 36 Plato postre 20 cm.
- 12 Platos llanos 25 cm.
- 24 Vasos caña 33 cc.
- 12 Vasos zumo 19 cc.
- 6 Copa coñac degustación 25 cls.
- 18 Copas 53 cls.
- 18 Copas 26 cls.
- 12 Paneras oval 18/13/5 Polipropileno.
- 12 Paneras red 24 cm Polipropileno.
- 24 Vasos tubo 30 cls.
- 12 Vasos sidra 50 cls.
- 2 Tablas polietileno 40x30x2 Blanca.
- Cuchillo cocinero 200 mm.
- Cuchillo cocinero 150 mm
- 2 Cuchillo mondador 100 mm.
- Sartén tri-capa 20 cm. aluminio.
- 2 Sartenes tri-capa 20 cm. aluminio.



Ayuntamiento de Almazán

- 2 Sartenes tri-capas 20 cm. aluminio.
- Espumadera 10 cm: Inox
- Cacillo 10 cm. Inox
- Cacerola alta 32 cm. Inox
- Espátula cocinera.
- Espátula silicona 32cm.
- Tijera cocina varios usos 8*
- Batidor fibreglass 35 cm.
- 3 Pinzas de hielo extra Inox 18/8 19 cm.
- 2 Cubos hielo 20 cm Inox 4 L.
- 8 Servilletero mesa Inox 9.5/13.5.
- 4 Papelera sobremesa 12 cm. Inox.
- 2 Tenacilla carne 25 cm. Inox.
- 4 Ensaladeras 23 cm.
- 2 Lecheras 0,60 L. Inox.
- 6 Teteras 0,35 cl Inox.
- Mesas de madera
- Sillas
- Taburetes
- Ordenador
- Estufa de Pellets

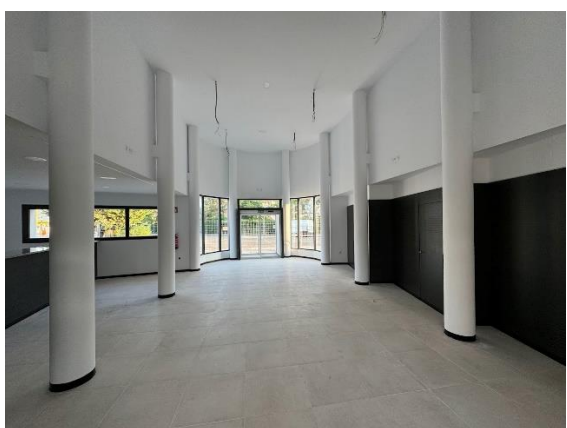
5- Plazo de solicitud

El plazo de presentación de proposiciones será hasta el **5 de Noviembre**



Ayuntamiento de Almazán

6-Galería de fotos



Ayuntamiento de Almazán

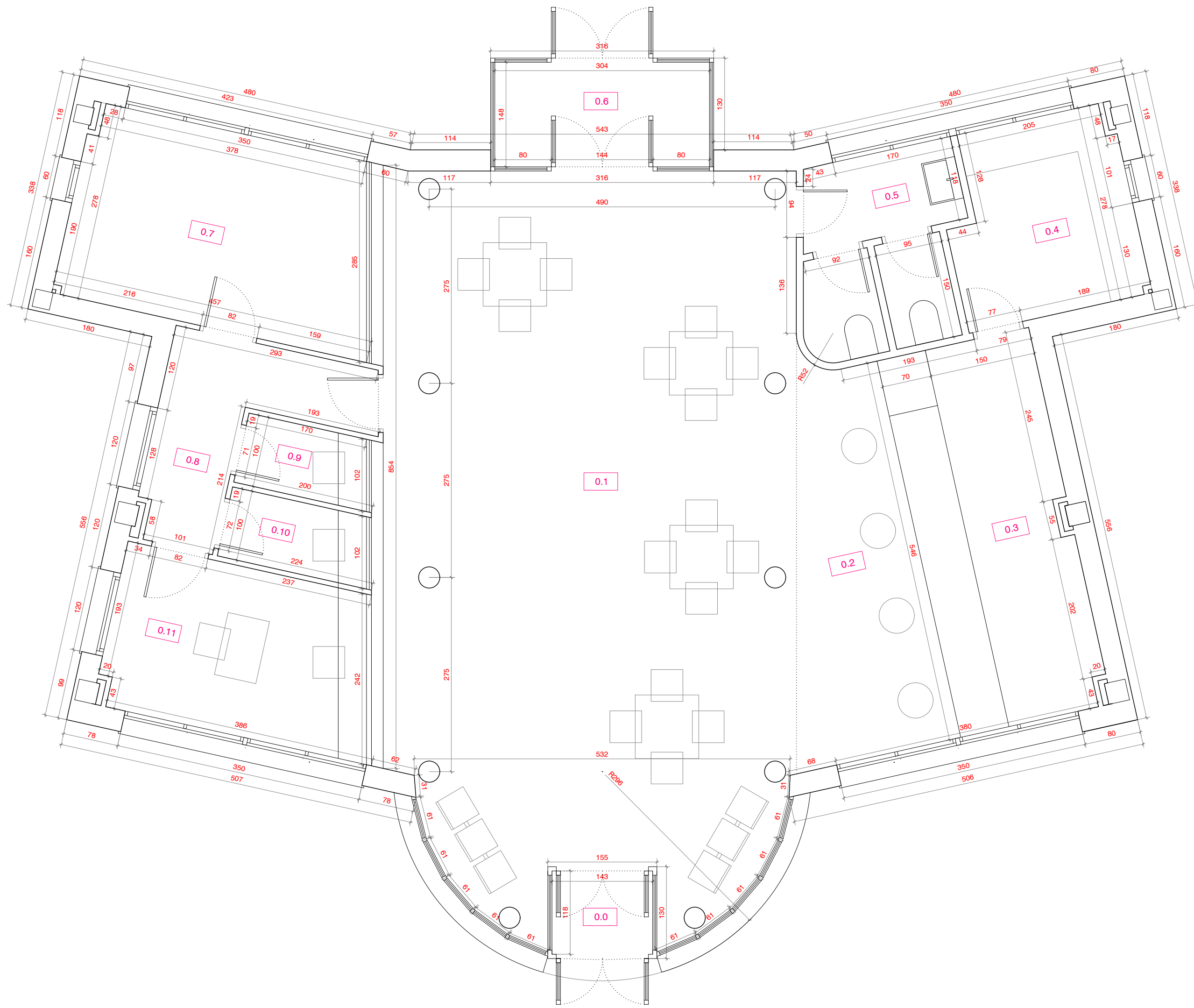
Plaza Mayor, nº1, Almazán. 42200 (Soria). Tfno. 975300461. Fax: 975 310 061



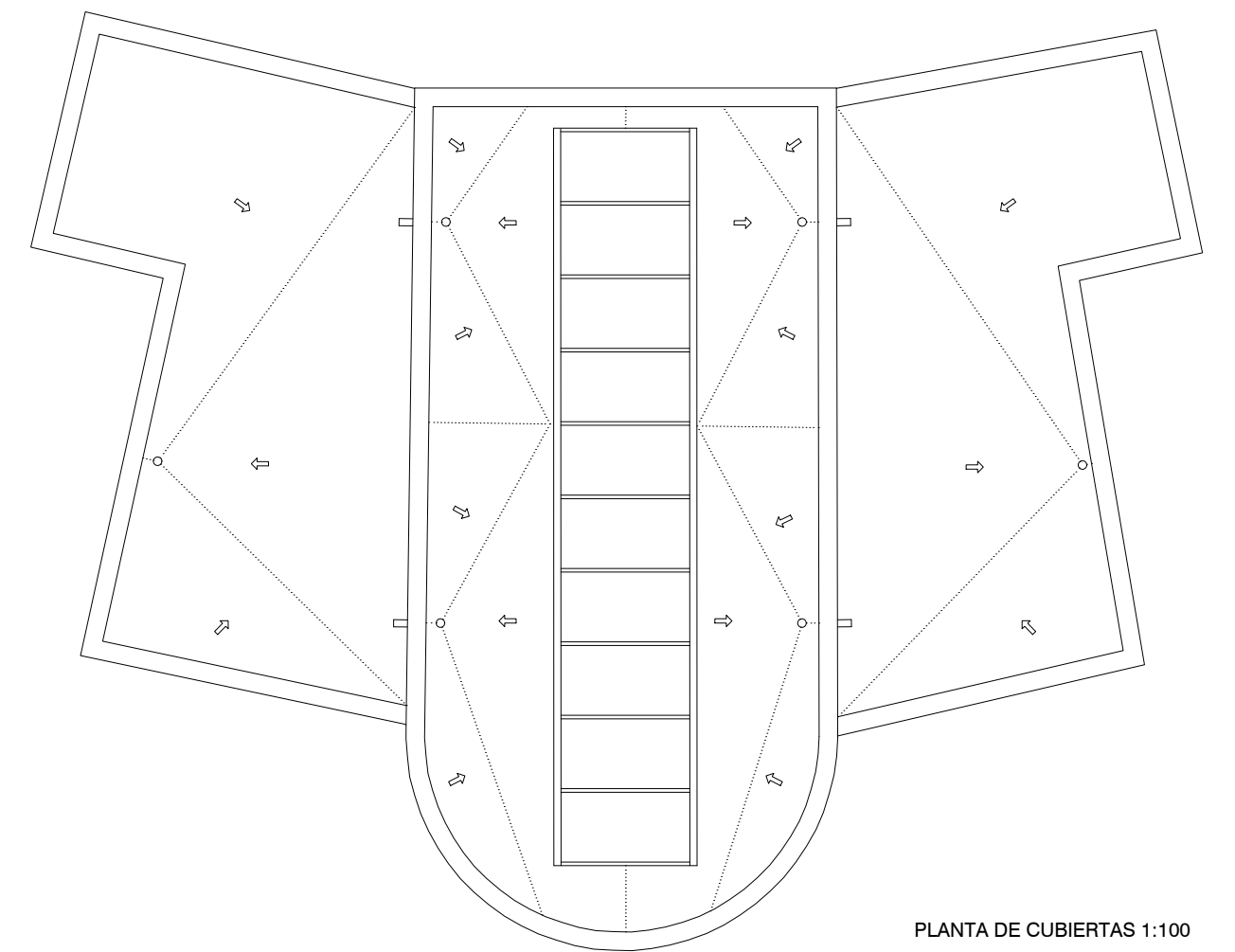
Ayuntamiento de Almazán



Ayuntamiento de Almazán



CUADRO DE SUPERFICIES		
SUPERFICIE ÚTIL		
PLANTA BAJA		
0.0	CORTAVIENTOS 1	1,68 m ²
0.1	VESTIBULO	59,58 m ²
0.2	BAR	9,87 m ²
0.3	BARRA	11,90 m ²
0.4	COCINA	6,83 m ²
0.5	ASEOS	5,82 m ²
0.6	CORTAVIENTOS 2	4,50 m ²
0.7	CONSIGNA	11,84 m ²
0.8	DISTRIBUIDOR	5,11 m ²
0.9	TAQUILLA 1	1,82 m ²
0.10	TAQUILLA 2	2,05 m ²
0.11	INFORMACIÓN	8,78 m ²
TOTAL SUP. ÚTIL PB		129,78 m ²
SUPERFICIE CONSTRUIDA		
TOTAL SUP. CONSTRUIDA PB		149,10 m ²



PLANTA DE CUBIERTAS 1:100

FOTOGRAFÍAS DEL INTERIOR



FOTOGRAFÍAS DE LA CUBIERTA

