

---

---

# **ANEXO I**

## **FEST 27/2023**

### **RIDERS ARTISTAS**

- 1- BLACK BAND.TRIBUTO AC/DC
- 2- TABURETE
- 3- WALLS
- 4- PASTORA SOLER
- 5- ÁLVARO DE LUNA
- 6- ESPECTÁCULO INFANTIL "CANTAJUEGOS"



**RIDER**  
**BLACK BAND**  
**TRIBUTO AC/DC**



# BLACK BACK BAND

Banda **ROCK** Tributo



Para muchos la mejor banda de tributo a AC/DC de España. La base rítmica de Black Back Band es como una apisonadora, el cantante emula de tal manera la voz y la actitud de Brian Johnson y Bon Scott que siempre sorprende a todo aquel que le descubre. Un guitarrista solista que con la misma energía, vestimenta, sonido y actitud que Angus Young, suele dejar atónito al público.

BBB ha tocado en las mejores salas, festivales, fiestas de ayuntamientos y teatros (eventos para familias) de España, compartiendo escenario y cartel con reconocidos artistas como Barón Rojo, Mago de Oz, Rosendo, Mojinos Escocíos, Seguridad Social, Ariel Rot, Fangoria, La Unión, etc.

Página web: <http://www.blackbackband.com>

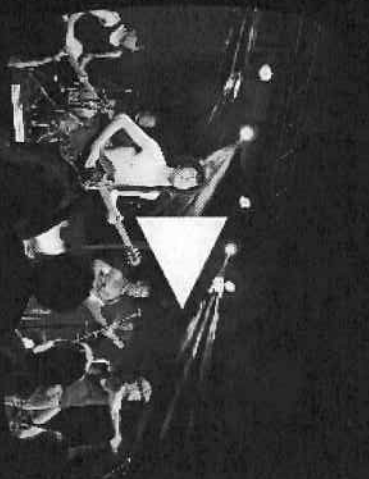
Facebook: <http://www.facebook.com/blackbackband>

Información y contratación: Alex León

Teléfono: 695.555.333

Email: [alex@blackbackband.com](mailto:alex@blackbackband.com)

# VÍDEOS EN DIRECTO



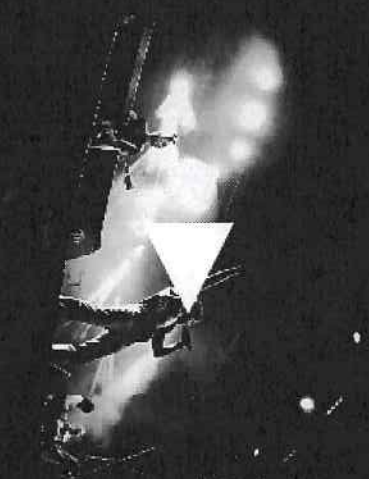
Fiestas de  
Alcalá de Henares 2019



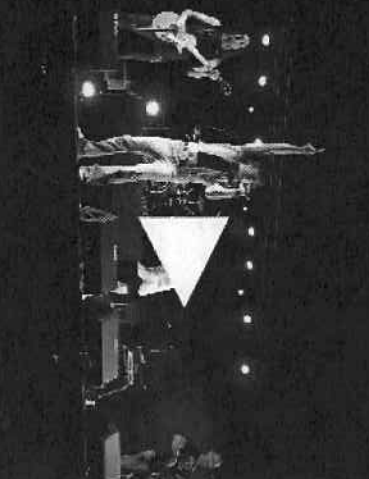
Teatro Circo  
Albacete 2018



Fiestas de San Sebastián  
de los Reyes 2018 (Madrid)



Fiestas de Barajas  
2017 (Madrid)



Fiestas de Calahorra  
2017 (La Rioja)



Campo de fútbol Naval Moral  
de la Mata 2016 (Cáceres)



Fiestas de Santa Gertrudis  
2014 (Ibiza)

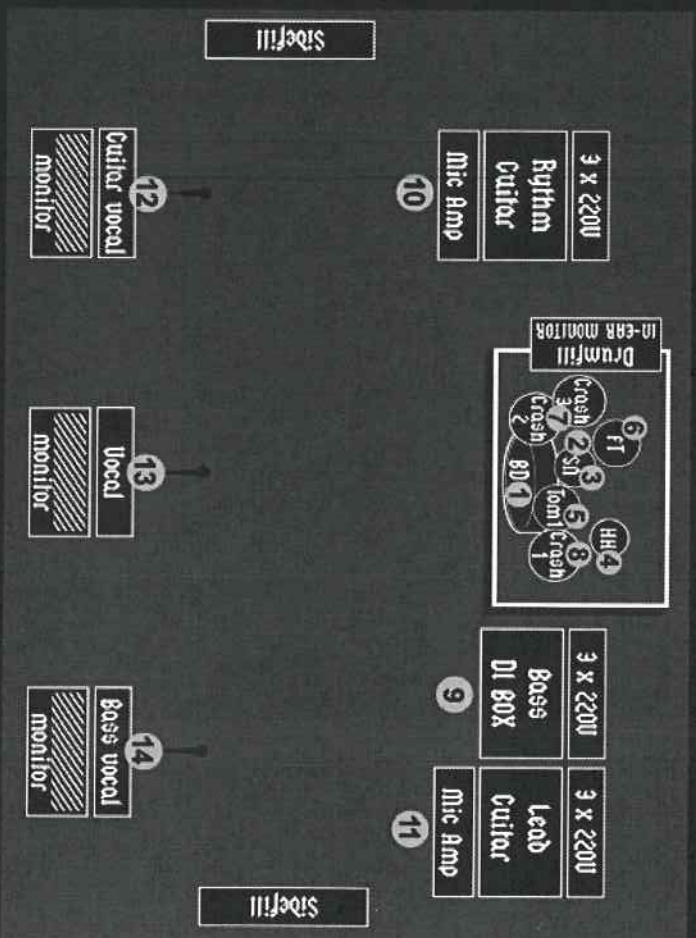


Más vídeos en nuestra web  
y canal youtube

[www.blackbackband.com](http://www.blackbackband.com)

# ORGANIZACIÓN DEL ESCENARIO

# INPUT LIST



CANAL	INSTRUMENTO	MICRO RECOMENDADO
1	BOMBO	AKG D112
2	CAJA SUPERIOR	SM 57
3	CAJA INFERIOR	SM 57
4	HI HAT	SM 81
5	TOM 1	SENNHEISER E604
6	FLOOR TOM	SENNHEISER E604
7	OVERHEAD L	AKG C 3000
8	OVERHEAD R	AKG C 3000
9	BAJO	DI XLR DESDE AMPLIFICADOR
10	GUITARRA RÍTMICA	DI JACK + SM57
11	GUITARRA LÍDER	DI JACK + SM57
12	COROS 1	SM 58
13	VOCALISTA	SENNHEISER EW 145 WIRELESS
14	COROS 2	SM 58

Escenario 11 x 8 mts.

Tarima para batería 2 x 2 x 0,5 mts.

Para dudas sobre el rider: Alex León

Teléfono: 695.555.333

Email: alex@blackbackband.com

## RIDER TÉCNICO

El equipo indicado en este RIDER TÉCNICO es una referencia para la compañía de sonido y organización del concierto. Es responsabilidad del organizador del concierto el dimensionar el equipo y la toma eléctrica adecuadamente.

Al Igual que AC/DC, Black Back Band cuenta con 5 integrantes: Voz, batería, bajo (coros), guitarra rítmica (coros) y guitarra líder. Para lograr un espectáculo lo más parecido a AC/DC, la batería debe estar localizada en el centro del escenario, no en un lateral.

## ESCENARIO

Escenario 11 x 8 metros  
Sobre tarima de batería 2 x 2 metros y 0,5 metro de altura

## MONITORES

2 SIDE FILLS  
Voz: 1 monitor  
Guitarra líder: 1 monitor  
Guitarra rítmica + coros: 1 monitor  
Bajo + coros: 1 monitor  
Batería: 1 DRUM FILL + IN-EAR PROVISTO POR LA BANDA

## INTROS

Black Back Band utiliza intros en al menos 3 temas. En caso que haya pantalla de vídeo, BBB dispone de los intros en formato MP4 y MOV, y las intros las debe disparar el técnico de luces / vídeo. En caso que no haya pantalla de vídeo, BBB lanza las intros de audio desde un teléfono móvil en la batería, lo que requiere de una caja DI stereo.

## GRABACIÓN

Black Back Band graba la mayoría de los conciertos en audio y vídeo. La grabación de audio se hace mediante un grabador analógico que lleva la banda. Se le pedirá al técnico de sonido una salida en stereo de la mezcla de PA para conectar al grabador. BBB cuenta con cables RCA y Canon XLR machos y hembras para adaptarse a la configuración de la gran mayoría de mesas de mezclas.

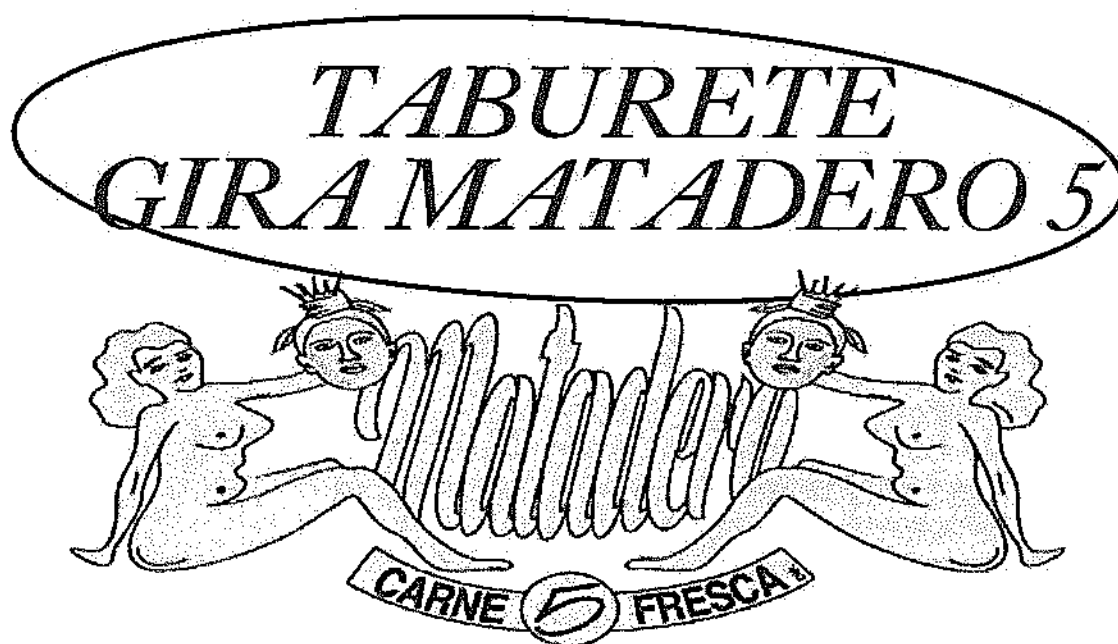


---

---

# **RIDER TABURETE**





MANAGEMENT

*Ignacio Suárez* · [ignacio@vcspok360.com](mailto:ignacio@vcspok360.com)  
*Pepe Morant* · [pepe@volteretatour.com](mailto:pepe@volteretatour.com)

TOUR MANAGER

*Javier Menéndez* · [javi@volteretatour.com](mailto:javi@volteretatour.com)  
(+34) 680 49 05 74

ROAD MANAGER

*Mauró Silva* · [mauro@volteretatour.com](mailto:mauro@volteretatour.com)  
(+34) 684 27 53 14





EL PRESENTE RIDER FORMA PARTE INTEGRAL DEL CONTRATO ACORDADO Y FIRMADO POR EL PROMOTOR. EN EL SE REFLEJAN LOS REQUISITOS TÉCNICOS. LOGISTICOS Y DE HOSPITALIDAD NECESARIOS PARA EL CORRECTO DESARROLLO DEL SHOW.

POR FAVOR, DIRIGIR ESTE DOCUMENTO AL RESPONSABLE DE PRODUCCIÓN LOCAL, EMPRESAS PROVEEDORAS Y EQUIPO TÉCNICO QUE ASISTAN EL EVENTO.

NO SE ADMITIRÁ NINGÚNA MODIFICACIÓN SOBRE ESTE RIDER QUE NO HAYA SIDO PREVIAMENTE NOTIFICADA Y APROBADA POR EL EQUIPO DE PRODUCCIÓN DE TABURETE.

### RIDER SUJETO A ACTUALIZACIÓN

PARA INICIAR LOS TRABAJOS DE PRODUCCIÓN SOLICITAMOS LA SIGUIENTE INFORMACIÓN CON UNA ANTELACIÓN MÍNIMA DE 30 DÍAS PREVIOS AL SHOW:

1. Contacto del responsable de producción local.
2. Propuesta de horarios de llegada, pruebas de sonido y actuación.  
(Los horarios han de ser aprobados por la oficina del artista y tour manager)
3. Plano del recinto y dirección accesos crew y artista.
4. Rider/Listado equipos de sonido, iluminación y video.
5. Plano de escenario, planta y alzado.
6. Estudio acústico.
7. Plano de iluminación en planta, alzado y el patchlist y archivo Wysiwg.

## ÍNDICE

*PERSONAL LOCAL*  
*TIEMPOS DE TRABAJO*  
*SEGURIDAD*  
*PARKING*  
*ESTRUCTURAS*  
*CORRIENTE*  
*SONIDO*  
*BACKLINE*  
*STAGE PLOT*  
*ILUMINACIÓN*  
*VÍDEO*  
*REALIZACIÓN*  
*MERCHAND*  
*PRENSA*  
*LOGÍSTICA*  
*CAMERINOS | HOSPITALITY*



## PERSONAL LOCAL

- 1 x Responsable de producción local
- 1 x Responsable de hospitality
- 1 x Jefe técnico equipos locales
- 1 x Técnico responsable de P.A.
- 1 x Técnico responsable de monitores
- 1 x Técnico de escenario
- 1 x Técnico de RF
- 1 x Técnico responsable de iluminación
- 2 x Operadores para cañones de seguimiento
- 1 x Técnico responsable de Video
- 1 x Electricista
- 6 x Auxiliares de carga y descarga
- 1 x Vendedor de merchandising\*

(\* Confirmación en previa)

TODO EL PERSONAL INDICADO DEBERA ESTAR CONTRATADO POR EL PROMOTOR, CUMPLIENDO CON TODA LA LEGISLACIÓN VIGENTE EN MATERIA DE S.S. Y PRL.

## TIEMPOS DE TRABAJO

- 30 min · Load In
- 60 min · Set Up
- 30 min · Line Check
- 90 min · Prueba de sonido TABURETE
- 60 min · Load Out

## SEGURIDAD

EL PROMOTOR PONDRA TODOS LOS MEDIOS NECESARIOS PARA GARANTIZAR LA SEGURIDAD DEL ARTISTA, SU CREW, VEHICULOS Y EQUIPOS DESDE LA LLEGADA DEL STAFF HASTA LA SALIDA DEL REGINTO UNA VEZ FINALIZADO EL CONCIERTO.

NO HABRÁ ACCESO A CAMERINOS DE NINGUNA PERSONA AJENA AL TRAVEL PARTY SIN PREVIA AUTORIZACIÓN DEL ARTISTA O DE SU EQUIPO DE PRODUCCIÓN.

NO SE PERMITIRÁ EL ACCESO DE PERSONAS AL ESCENARIO DURANTE LA PRUEBA DE SONIDO NI DURANTE LA ACTUACIÓN DE TABURETE QUE NO FORMEN PARTE DEL STAFF LOCAL O HAYAN SIDO PREVIAMENTE ACREDITADAS POR EL TOUR MANAGER.

QUEDA PROHIBIDO FOTOGRAFIAR Y/O GRABAR A LA BANDA DURANTE LA PRUEBA DE SONIDO DESDE NINGUNA DE LAS ÁREAS DE TRABAJO INCLUYENDO LA ZONA DE PÚBLICO, TAMPOCO ESTARÁN PERMITIDAS LAS GRABACIONES DESDE EL ESCENARIO DURANTE EL CONCIERTO.



## PARKING

NECESITAMOS ESPACIO DE ESTACIONAMIENTO PARA TRES VEHÍCULOS DEL TIPO CRAFTER/SPRINTER EN UNA ZONA ACOTADA Y VIGILADA DESDE NUESTRA LLEGADA HASTA LA FINALIZACIÓN DE JORNADA.

EN EL CASO DE QUE EL ESTACIONAMIENTO TENGA QUE EFECTUARSE EN LA VÍA PÚBLICA EL PROMOTOR CURSARÁ LA RESERVA Y PERMISOS NECESARIOS PARA 30 METROS LINEALES Y FACILITARNOS LA CORRESPONDIENTE ACREDITACIÓN.

EL VEHÍCULO QUE TRANSPORTA EL MATERIAL EN GIRA TENDRÁ ACCESO DIRECTO A RAMPA DE ESCENARIO.

LOS VEHÍCULOS DE BANDA Y CREW TENDRÁN ACCESO DIRECTO A BACKSTAGE EVITANDO LAS ZONAS DE PÚBLICO.

CONFIRMAREMOS LAS MATRÍCULAS ANTES DE NUESTRA LLEGADA.

## ESTRUCTURAS

### ESCENARIO

Estructura homologa con certificado de solidez.  
El escenario contará con toma de tierra instalada.  
Caja negra, escalera, rampa y faldón frontal.

Frontal: 18 metros  
Profundidad: 10 metros  
Altura planchada: 1,90 metros  
Clearance: 12 metros  
Alas de trabajo: 2 metros en cada lado

En escenarios abiertos la planchada se montará con barandilla trasera y lateral en todo su perímetro. Estos escenarios estarán provistos además de 4 jaimas de 3x2 metros.

### F.O.H.

Control en posición central a eje de escenario a una distancia de 25 metros.  
Espacio de 4x2 m a suelo\* para sonido.

(\* en el caso de que el control se ubique sobre tierra, hierba, etc.. se utilizará planchada altura mínima)

Espacio de 4x2 m a 0,60 m detrás de sonido para iluminación/video.  
Esta área debe de estar protegida de cualquier factor externo e inclemencia metereológica.

## BARRERA ANTI-AVALANCHA

Debe cubrir todo el frontal del escenario, incluidas las torres de P.A. a una distancia aproximada de escenario de 2,50 metros.  
F.O.H. también estará protegido al menos frontal y lateralmente.

## PASACABLES

Se instalarán todos los tramos necesarios para cubrir la distancia entre F.O.H y escenario.  
Del mismo modo todas las zonas de paso en el escenario donde haya cableado también estarán protegidas por Yellow Jacket.

## TARIMAS

Se necesitan 10 tarimas Rosco a una altura de 0'60 m.:

- 1 de 3 x 2 SR Teclado
- 1 de 3 x 2 SL Batería
- 2 de 2 x 2 SC

Las tarimas estarán vestidas con moqueta negra y faldones laterales. La banda aporta faldones frontales con Pixel-line para el set de tarimas.

En caso de tener que usar tarimas con ruedas la altura será la misma y tendrán que disponer de frenos.

## CORRIENTE

ELECTRICISTA PRESENTE DURANTE EL MONTAJE, PRUEBAS, SHOW Y DESMONTAJE

TODAS LAS TOMAS DE CORRIENTE DEBERÁN SER INDEPENDIENTES Y ESTAR PROTEGIDAS POR SUS CORRESPONDIENTES DIFERENCIALES Y MAGNETO TÉRMICOS Y CONTAR CON TOMAS DE TIERRA INDEPENDIENTES.

EN CASO DE UTILIZAR GENERADORES POR FAVOR SITUAR A UNA DISTANCIA DE ESCENARIO NO INFERIOR A 15 METROS.

## NECESIDADES BACKLINE

Consultar plano de escenario

## ILUMINACIÓN

**1 x Toma de 32A en SL trasera a la altura de línea de tarimas.**



## SONIDO

### TABURETE VIAJA CON SUS OPERADORES DE F.O.H Y MONITORES

#### F.O.H.

*Alberto Sánchez · pipolls@hotmail.com*

#### MAIN ARRAY

- L-Acoustis K1 | K2 | K3
- D&B Audiotechnik GSL | KSL | J
- Meyer Sound LEO

Procesador Dolby Lake LP8D8

Wireless Tablet con Dolby Lake Software

Out Fill Speakers necesarios en venues muy abiertos donde no se pueda cubrir con el Main PA o haya gradas o balcones cerca de los laterales del escenario

Front Fill Speakers para cubrir las 5 primeras filas de público.

Delay adicional para recintos con mas de 50 metros desde escenario.

Sub Bass Speakers - Configuración en cardiode Stereo

#### F.O.H. MIXER

- DIGICO QUANTUM 338 SD7 | SD10 | SD12 (Core 2 V. 16:19)  
WAVES CARD, MGB INTERFACE
  - DIGIDESIGN SL6 PROFILE
  - YAMAHA RIVAGE PM5 | PM3 | CL5
- Rack including following cards  
FOR DIGICO SD RACK 192 K  
Analog Mic Input Card Analog Line Output Card  
1 RIO D2 3224  
1 RIO D2 3224/1608





## MONITORES

*Javier Garcia Burguillo - buendia@javierburguillosonido.com*

### MON MIXER SL

YAMAHA CL5 + TARJETA WSG-Y 16 WAVES

Única opción.

Stage Rack Independiente de F.O.H.

1 RIO D2 3224

1 RIO D2 3224/1608

TODO EL SISTEMA EN RED CON SWITCH CERTIFICADO PARA DANTE Y YAMAHA

### SISTEMA INALÁMBRICO IEM

6 Sistemas completos **SHURE PSM1000 - 12 ENVÍOS STEREO**

**Única opción. No se aceptan sistemas Sennheiser**

Ajustados a -16 dB de entrada y en stereo

2 Combinadores PA 821B activos, enlazados a antena helicoidal.

### BODY PACKS

4 x SHURE P10R+

10 x SHURE P10R ( 3 sincronizados con el cue)

P10R+ Stereo, limitador Off, eq Off, balance centro con auto lock

P10R Stereo, limitador Off, eq Off, High Gain, balance centro

TODOS LOS BODY PACK PORTARÁN ADAPTADOR DE PILAS EN CASO DE NO USAR BATERÍAS. PILAS NUEVAS Y DE CALIDAD EN PRUEBAS Y SHOW.

EL CABLEADO SERÁ RG 213 50 Ohm.

NUNCA RG 59 75 Ohm (video standard)

DEBE ESTAR REVISADO Y SE DISPONDRÁ DE CABLES BACK UP

LA RF DEBE ESTAR ANALIZADA A LA LLEGADA DE NUESTROS TÉCNICOS.

MOSTRAR PROYECTO WORKBENCH AL OPERADOR



TABURETE OUT MON PATCH		
OUT	BUS	BODY PACK
1	IEM 1 PSM1000	X1-GUILLERMO VOZ
2		
3	IEM 2 PSM1000	X1-SPARE-GUILLERMO
4		
5	IEM 3 PSM1000	X1-ANTXON VOZ Y ACC
6		
7	IEM 4 PSM1000	X3-CUE MON TECH/BACKLINER 1/BACKLINER 2
8		
9	IEM 5 PSM1000	X1-ANDONI GTR
10		
11	IEM 6 PSM1000	X1-WILSON GTR
12		
13	IEM 7 PSM1000	X1-GUADAS BASS
14		
15	IEM 8 PSM1000	X1-PATXY TTA
16		
17	IEM 9 PSM1000	X1-LOZA
18		
19	IEM 10 PSM1000	X1-SHELDON
20		
21	IEM 11 PSM1000	X1-INVITADO 2-SPARE TXON
22		
23	IEM 12 PSM1000	X1-INVITADO 2-SPARE BAND
24		

COMUNICACION FOH/MON		
	MON SPEAKERS	SHOUT
	MICS TB	SM58 INTERRUPTOR
	MICS SHOUT	SM58 INTERRUPTOR

TABURETE INPUT PATCH		
CH	INSTRUMENTO	MIC
1	BOMBO IN	SHURE BETA 91 V2
2	BOMBO OUT	SHURE BETA 52
3	CAJA 1 ARRIBA	SHURE BETA 57
4	CAJA 1 ABAJO	SHURE SM57
5	HI HAT	AKG 451
6	TOM RACK 1	DPA 4099
7	TOM RACK 2	DPA 4099
8	TOM BASE 1	DPA 4099
9	OH L	AKG C414
10	OH R	AKG C414
11	CAJON	SHURE BETA 91 V2
12	BONGOS	DPA 4099
13	BAJO LINEA	XLR
14	WILL GTR L	XLR
15	WILL GTR R	XLR
16	AND GTR L	D.I.
17	AND GTR R	D.I.
18	AND ESPAÑOLA	D.I.
19	TXON ACC	D.I.
20	UKELELE	D.I.
21	ANDONI ACUSTICA	D.I.
22	TROMPETA	<b>C 4099 UR4D WIRELESS</b>
23/24	PNO	D.I.
25/26	HAMMOND	D.I.
27/28	LOOPS	XLR
29/30	ARMONIAS	XLR
31/32	COROS	XLR
33	ORDEN	XLR
34	CLICK	XLR
35	VOZ GUADAS L	SHURE BETA 58
36	VOZ ANDONI R	SHURE BETA 58
37	VOZ TXON CR	<b>SHURE BETA 58</b>
38	VOZ WILLY	<b>SHURE AXIENT BETA 58</b>
39	SPARE VOZ	<b>SHURE AXIENT BETA 58</b>
40	TB LOZA	SHURE BETA 58
41	SINTE BASS	D.I.
42	INVITADO 1	SHURE AXIENT BETA 58
43	INVITADO 2	SHURE AXIENT BETA 58
LOCAL MON1	AMBIENTE L	SENNHEISER 416
LOCAL MON2	AMBIENTE R	SENNHEISER 416

UNA VEZ FINALIZADAS LAS PRUEBAS DE SONIDO NO SE EFECTUARÁ NINGUN CAMBIO EN EL PATCH.  
NI SE COMPARTIRÁN LINEAS CON OTRAS BANDAS



**BACKLINE**

*Javier Menéndez* · [javi@volteretatour.com](mailto:javi@volteretatour.com)  
(+34) 680 49 05 74

**NECESIDADES DE BACKLINE PARA CONCIERTOS INSULARES  
NO SE COMPARTIRA CON OTRAS BANDAS**

**BATERÍA :**

DW Collectors / Yamaha Maple Custom  
BD 22" · RT 10" · RT 12" · FT 16"  
SN 14" x 5" Ludwig Black Beauty  
Set de platos Zildjian Avedis Crash 16" & 18" · Ride 22" · HH 14"  
DW 5000 · Doble Pedal  
Set completo Herrajes Gibraltar / Yamaha (incl. Sillín & Alfombra)

**PERCUSIÓN :**

1 x Cajón Flamenco  
1 x Bongos

**GUIARRA SR :**

HeadRush Pedalboard / Kemper Profiler Stage  
1 x Gibson Les Paul Standard / Classic  
1 x Guitarra Española Electrificada Alhambra

**GUIARRA SL :** Kemper Profiler Head + pedalera / Kemper Profiler Stage  
1 X Fender Stratocaster U.S.A.

**GUIARRA SC :**

1 x Fender Telecaster  
1 x ACC Gibson LG2 American Eagle  
1 x Ukelele eléctrico Vox

**BAJO :**

Ampeg SVT III + Pantalla Ampeg 410 HE  
1 x Fender Jazz Bass U.S.A.  
1 x Novation Bass Station 2 + Soporte  
1 x Tunner Boss TU3 / TC Electronic

**TECLADO:**

- 1 x Nord Stage 3 Compact
- 1 x Yamaha CP88
- 2 x Soporte Single ( Tipo Audibax Onix 130)
- 1 x Banqueta Regulable de piano
- 1 x Mesa tipo Ikea Lack 55x55cm

**MISCELÁNEA:**

- 2 x Rack Multistand (6-8) Ultracase / Gator
- 5 x Soporte Guitarra Hercules G54.15b
- 4 x Latiguillos 30 cm
- 12 x Cable Jack-Jack Mogami 8m
- 1 x Cinta Americana Negra
- 1 x Cinta Neon Green - Starville 649-19

**RF:**

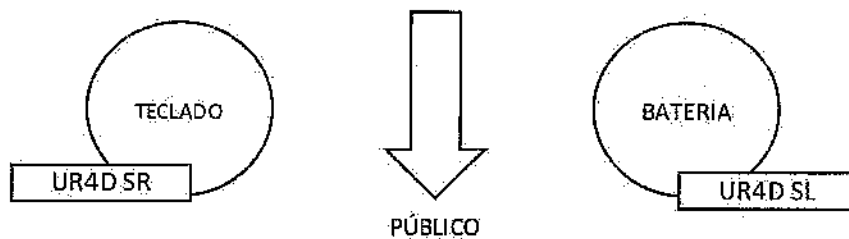
4 SISTEMAS INALÁMBRICOS SHURE UR4D +8 BODYPACK SHURE UR1\*  
Única Opción.

\* CON CABLE ENTRADA JACK A INSTRUMENTO

ESTOS SISTEMAS ESTARÁN AGRUPADOS EN 2 RACKS INDEPENDIENTES  
QUE SE DISTRIBUIRÁN DE LA SIGUIENTE MANERA:

SR: 2 x UR4D +4 UR1

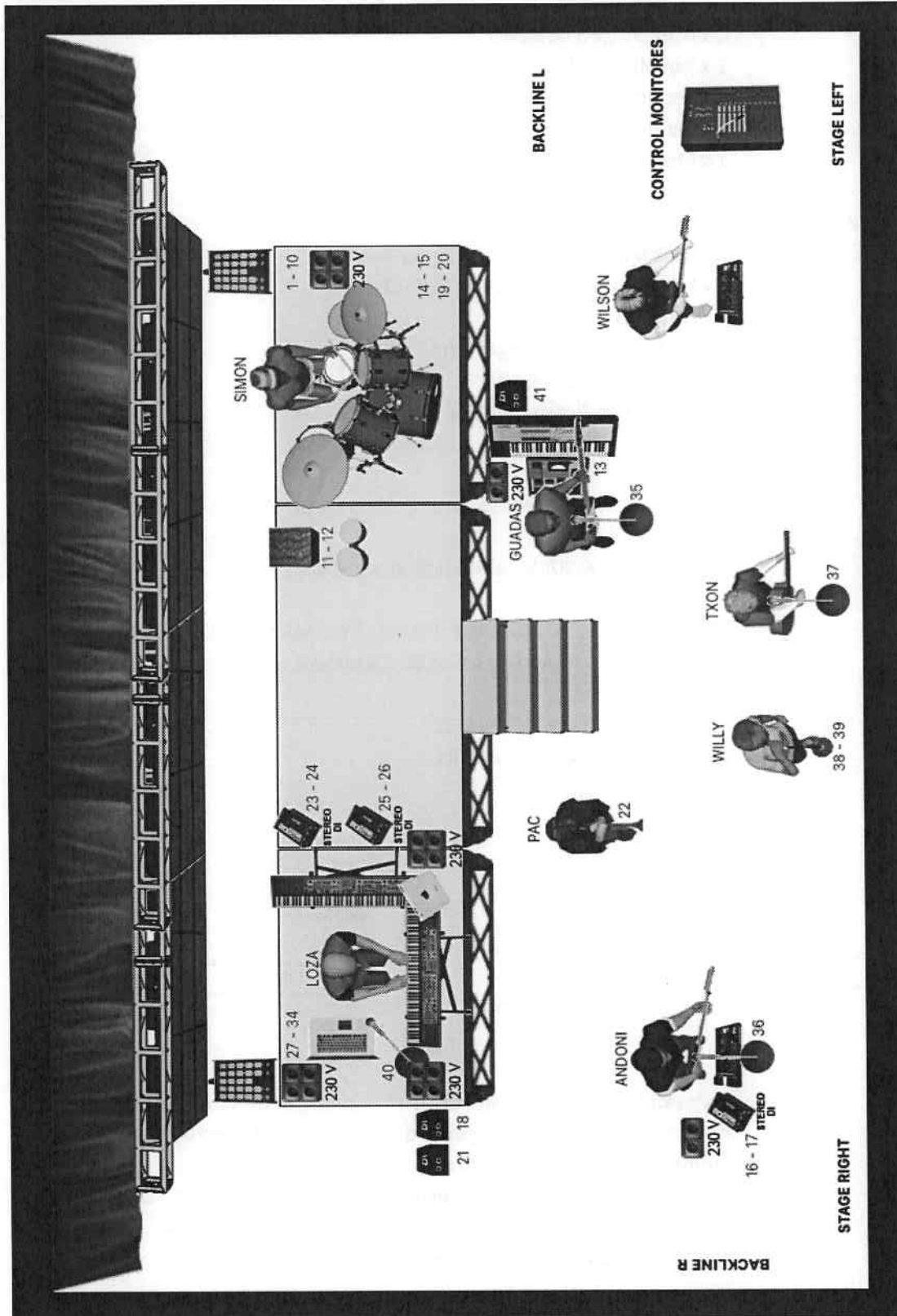
SL: 2 x UR4D +4 UR1



**NOTA:** Todos los instrumentos deberán estar en perfecto estado de uso, incluyendo cuerdas nuevas, juego de repuesto y cada uno vendrá acompañado de su respectiva correa.  
Las guitarras eléctricas montarán juego de cuerdas calibre 010-046  
Igualmente los parches para batería serán nuevos, preferencia Remo Ambassador / Remo Emperor.



STAGE PLOT





## ILUMINACIÓN

### TABURETE VIAJA CON TÉCNICO PROPIO

#### ILUMINACIÓN

*Miguel Cuevas · miguelilumina2@gmail.com*  
(+34) 672 76 31 41

EQUIPO DE ILUMINACIÓN ACORDE AL SONIDO Y DIMENSIONES DE ESCENARIO  
LA ESTRUCTURA DE VOLADO ESTARÁ DOTADA DE 3 PUNTES DE 12 METROS,  
FRONTAL, CENTRAL Y TRASERO, DESCOLGADOS DE MANERA ESCALONADA,  
A ESTO HAY QUE SUMAR LAS CALLES DE COLUMPIOS QUE FIGURAN EN PLANOS.  
LOS TRUSSES Y MOTORES UTILIZADOS DEBERÁN CONTAR CON HOMOLOGACIÓN  
Y CERTIFICADO DE SOLIDEZ.

#### CONTROL

· GRANDMA 2 LIGHT o FULL SIZE ·

#### DOTACIÓN MÍNIMA

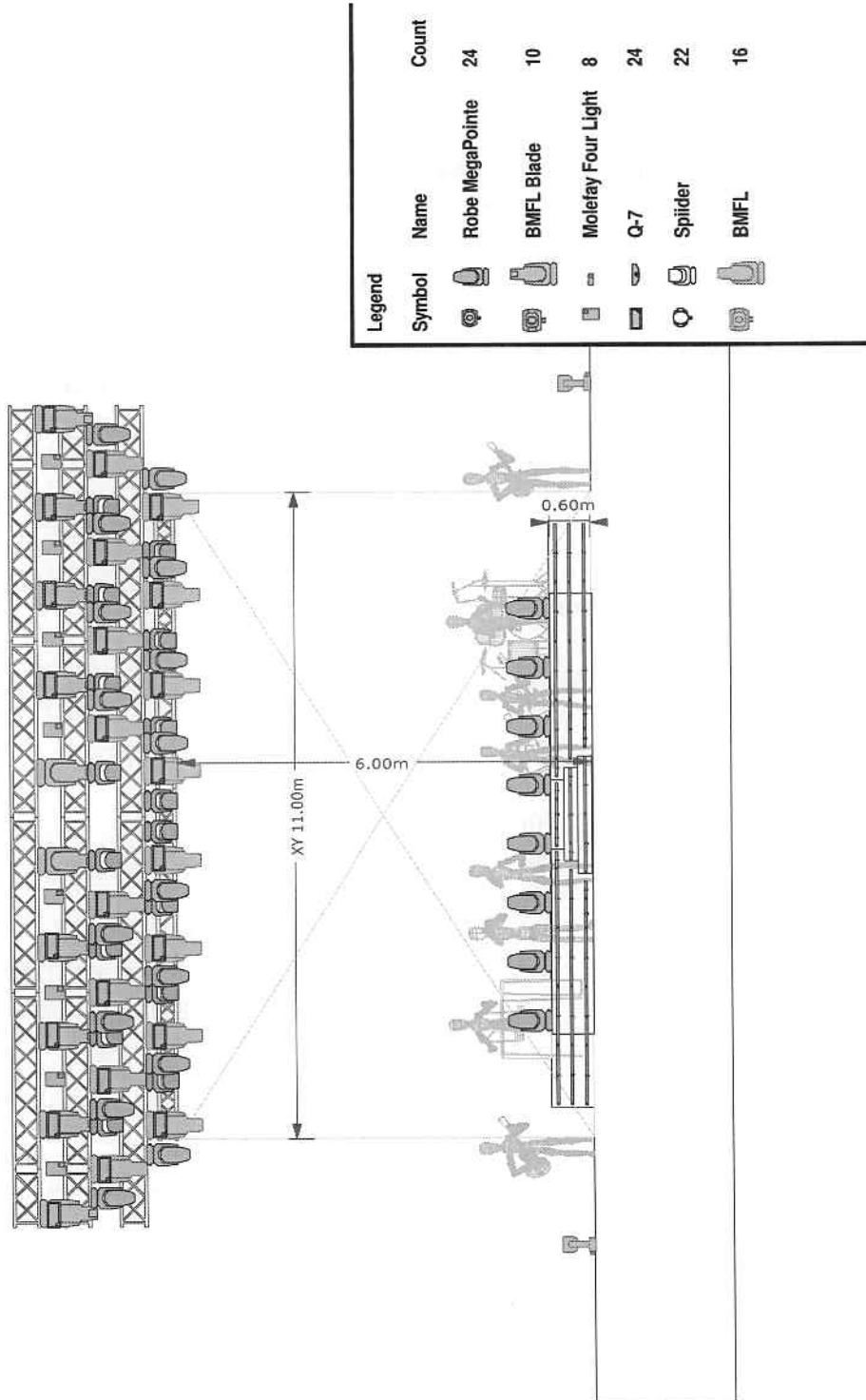
- 22x ROBE SPIDER (Modo 1)
- 16x ROBE BMFL
- 10x ROBE BMFL BLADE (Frontal)
- 24x ROBE MEGAPOINTE
- 24x SGM Q-7
- 8x CEGADORAS DE 8 o 4 LÁMPARAS
- 4x MAQUINAS HAZER CON TURBINA O VENTILADOR
- 2x CAÑON SEGUIMIENTO ROBERT JULIAT MERLIN  
(Filtro Caldo)

#### · DISTRIBUCIÓN EN PLANOS ·

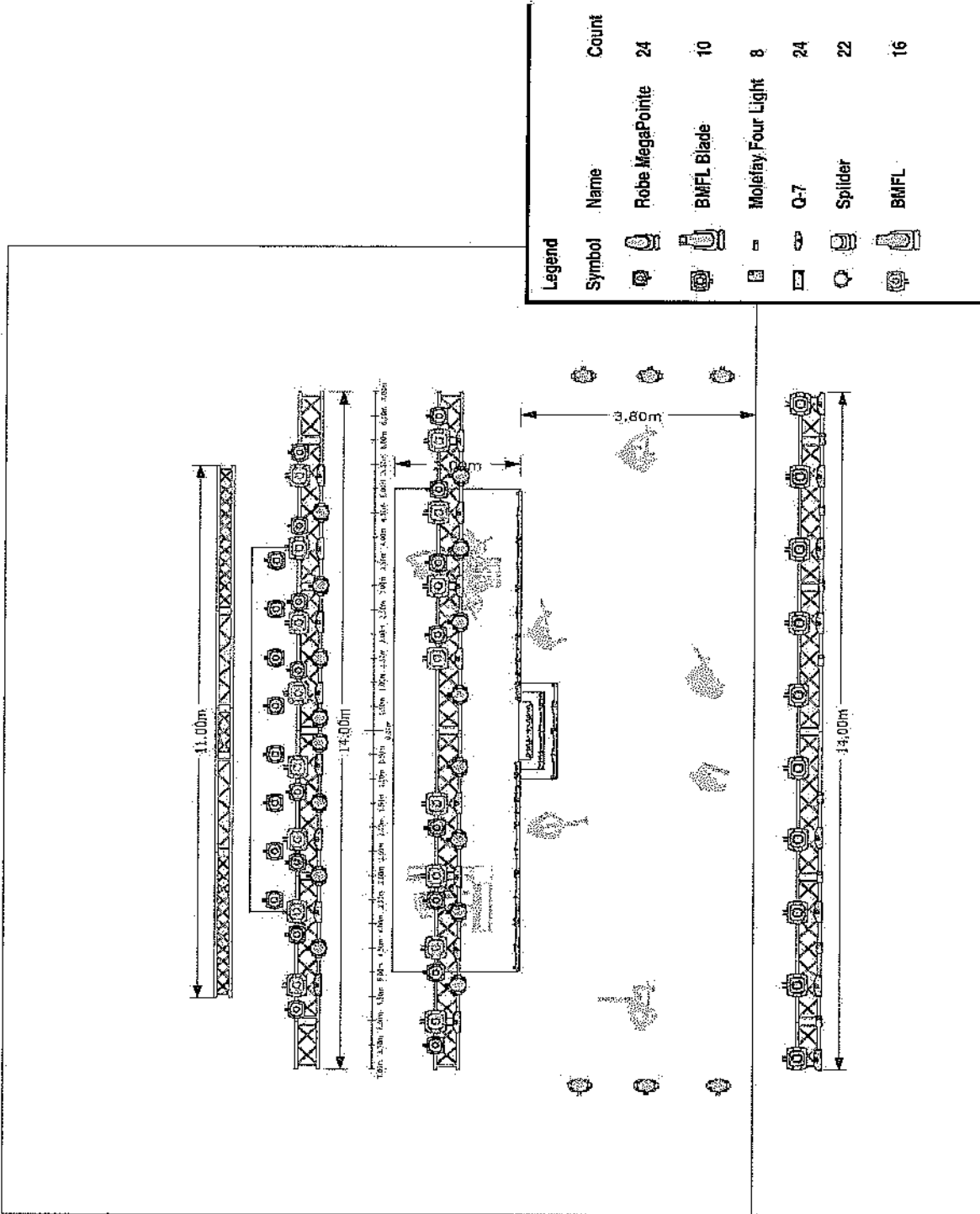
· ACEPTAMOS OTRAS MARCAS Y MODELOS DE SPOT QUE TENGAN UNA POTENCIA  
MÍNIMA DE 800W. IMPORTANTE QUE TENGA CMY.  
TAMBIÉN ACEPTAMOS OTRAS MARCAS DE WASH Y BEAM CUANDO SU PROCEDENCIA  
NO SEA CHINA.

· LOS OPERADORES DE CAÑONES DE SEGUIMIENTO DEBERÁN ESTAR  
COMUNICADOS A TRAVÉS DE INTERCOM CON EL TÉCNICO DEL ARTISTA.

ES NECESARIO QUE LA DOTACIÓN DE SUELO ESTE MONITOREADA A NUESTRA LLEGADA.

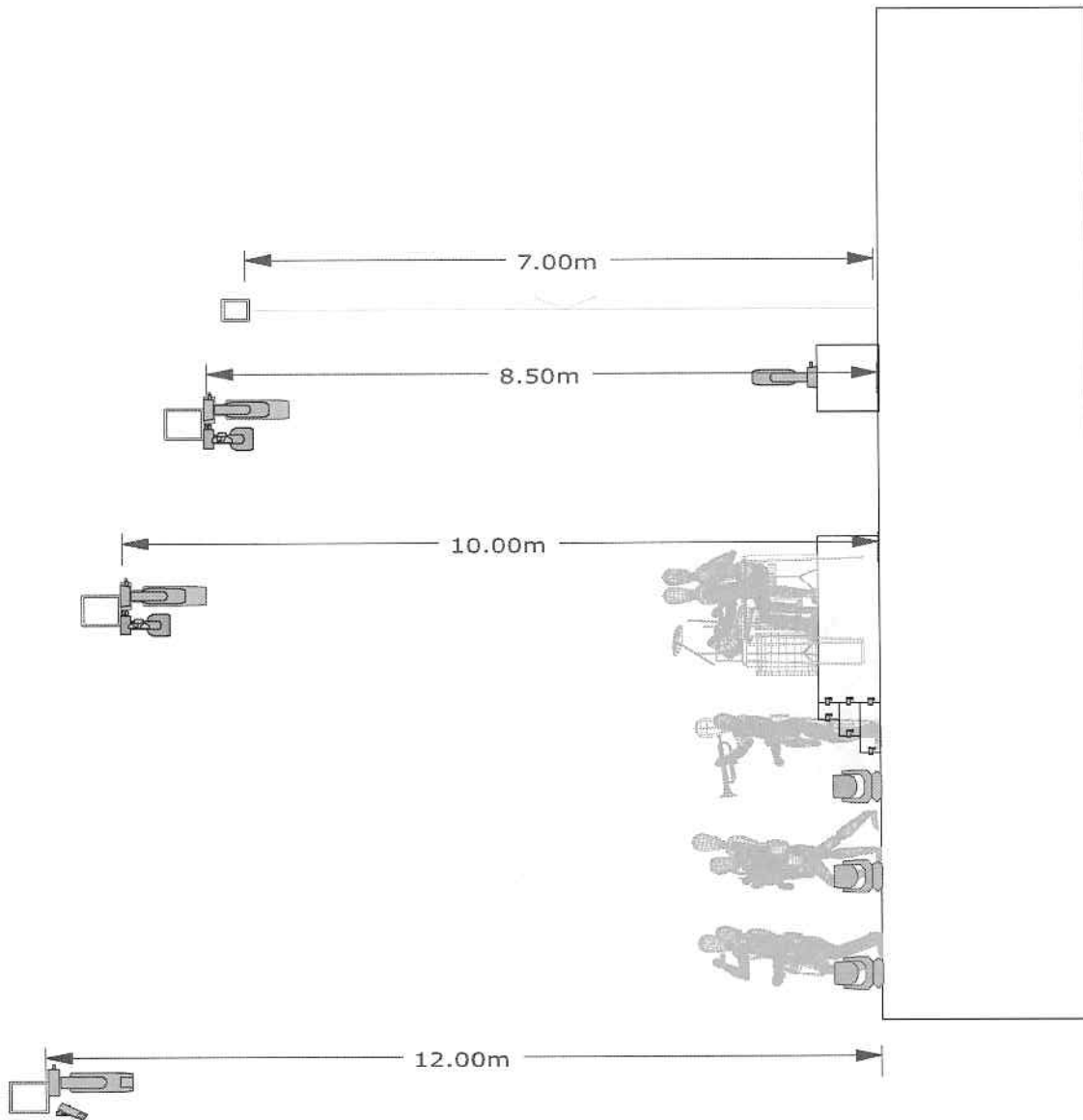


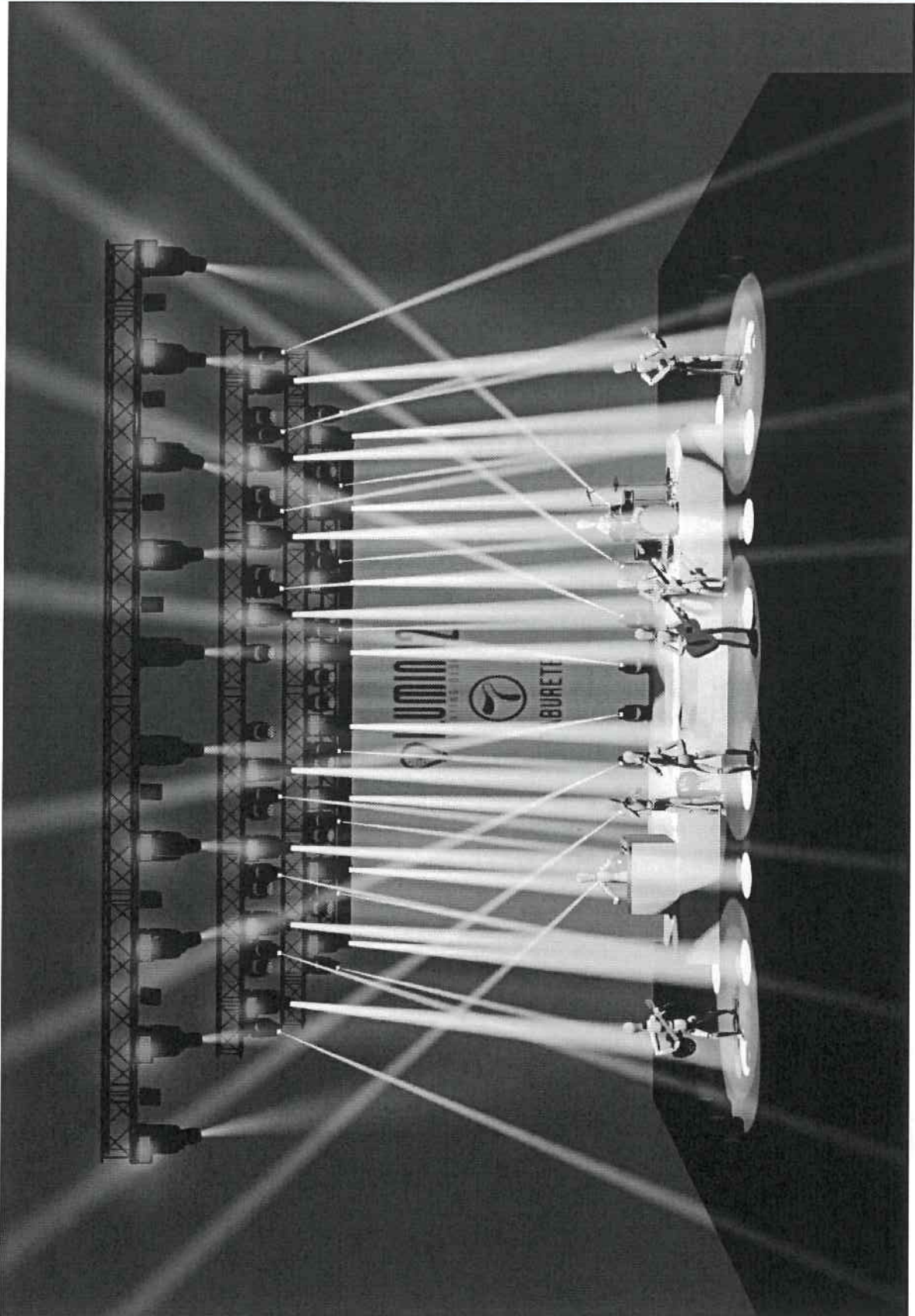






Legend	Symbol	Name	Count
		Robe MegaPointe	24
		BMFL Blade	10
		Molefay Four Light	8
		Q-7	24
		Spider	22
		BMFL	16

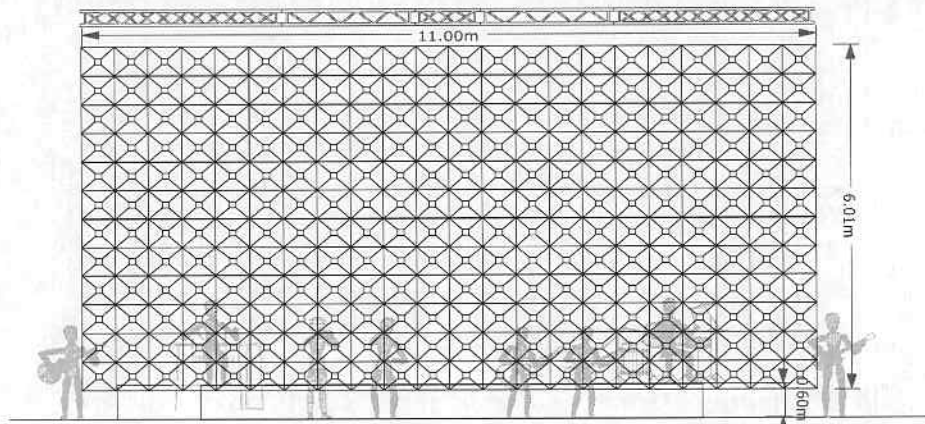






## VIDEO

ES NECESARIA UNA PANTALLA DE 11 x 6 METROS CON UN PITCH LO MÁS APROXIMADO A 4,2.



### **PITCH 4,2**

PARA LANZAR EL CONTENIDO SE NECESITA UN HDMI EN EL F.O.H. AL LADO DEL CONTROL DE ILUMINACIÓN DONDE ESTARÁ EL SERVIDOR DE VIDEO.

PARA LAS PANTALLAS LATERALES DIMENSIÓN DE 4 x 6 m. EN VERTICAL

## REALIZACIÓN

PARA CONCIERTOS Y FESTIVALES DONDE HAYA PLANTEADA REALIZACIÓN VIAJAREMOS CON UNA PERSONA DE NUESTRO EQUIPO RESPONSABLE DE LA DIRECCIÓN.

### PROPUESTA:

- 2 x Cámaras ENG con teleobjetivo en F.O.H.
- 2 x Cámaras ENG con objetivo angular en foso.
- 2 x Cámaras PTZ sobre escenario.

### NECESITAMOS:

- 1 Mezclador de video con al menos 1 auxiliar en SDI o HDMI para ordenador de efectos.
- 1 Grabador de señal de programa .
- Intercom de comunicación con los cámaras
- 1 Cable de señal de programa desde la mesa de realización al servidor de video.
- 4 x Operadores ENG
- 1 x Operador PTZ

ES NECESARIO QUE LOS OPERADORES DE CÁMARAS ENTÉN DURANTE LAS PRUEBAS DE SONIDO PARA ENSAYAR.

## MERCHAND

EL PROMOTOR FACILITARÁ UN ESPACIO PARA LA VENTA DE MERCHAND DE LA BANDA EN UNA UBICACIÓN CON BUENA VISIBILIDAD PARA EL PÚBLICO Y BIEN ILUMINADO. EL STAND DEBE CONTAR CON UNA MESA DE 2 X 1 METROS Y ESTARA PROTEGIDO EN TODO SU PERÍMETRO POR VALLA BAJA. SE NECESITARA TAMBIÉN UN PUNTO DE CORRIENTE 220V.

EN EL CASO DE NECESITAR UNA PERSONA AUXILIAR PARA LA VENTA DE MERCHANDISING SE SOLICITARÁ AL PROMOTOR EN LA PREVIA DE PRODUCCIÓN.

## PRENSA

TODA IMAGEN DE TABURETE QUE SE UTILIZE PARA LA PROMOCIÓN DEL EVENTO HA DE SER APROVADA POR LA OFICINA DEL ARTISTA.

EN CASO DE HABER ALGÚN TIPO DE ACCIÓN PUBLICITARIA O PROMOCIÓN EL MISMO DÍA DEL EVENTO HA DE SER COORDINADA Y CONFIRMADA PREVIAMENTE CON EL TM DEL ARTISTA.

PARA MEDIOS DE PRENSA PROFESIONALES SE PERMITIRÁ LA REALIZACIÓN DE FOTOGRAFÍAS DESDE EL TEMA 2 HASTA EL TEMA 4 AMBOS INCLUIDOS. SE PROHÍBE EL USO DE FLASH.

TELEVISIONES GRABARÁN EL TEMA 2.

LOS FOTÓGRAFOS Y/O VIDEOGRAFOS QUE TRABAJEN PARA EL CICLO O FESTIVAL EN NINGÚN CASO PODRÁN ENTRAR EN EL ESPACIO ESCÉNICO DURANTE LA ACTUACIÓN DE TABURETE.

## LOGÍSTICA

*Mauro Silva* · [mauro@volteretatour.com](mailto:mauro@volteretatour.com)  
(+34) 684 27 53 14

EN LOS DESTINOS EN LOS QUE LA BANDA Y SU CREW LLEGUEN EN AVIÓN O TREN SE PROPORCIONARÁN TODOS LOS TRASLADOS INTERNOS NECESARIOS DESDE NUESTRA LLEGADA HASTA EL MOMENTO DE REGRESO.

EN EL CASO DE QUE EL ACUERDO INCLUYA DESPLAZAMIENTOS TODOS LOS HORARIOS DE VUELOS Y TREN, TANTO DE SALIDA EN ORIGEN COMO DE REGRESO HAN DE SER PREVIAMENTE CONSULTADOS Y APROVADOS POR LA PRODUCCIÓN DEL ARTISTA.

EN EL CASO DE QUE EL ACUERDO INCLUYA ALOJAMIENTO EL HOTEL NO SERA INFERIOR A 4\* Y ESTARÁ SITUADO EN UNA ZONA BIEN COMUNICADA Y LO MAS PRÓXIMO POSIBLE AL RECINTO. EL ROOMING ES DE 16 HABITACIONES INDIVIDUALES.



## CAMERINOS | HOSPITALITY

EL TOUR PARTY SE COMPONE POR 16/17 PERSONAS.

### CAMERINOS

SE DISPONDRÁN DOS CAMERINOS DE USO EXCLUSIVO PARA LA BANDA Y CREW SUFICIENTEMENTE AMPLIOS Y CONFORTABLES PROVISTOS DE ILUMINACIÓN, TOMAS DE CORRIENTE, REGLETAS Y AIRE ACONDICIONADO FRIO/CALOR. MOVILIARIO COMPUESTO POR SOFÁ, SILLAS, MESA, ESPEJO, PAPELERAS Y PERCHERO + PERCHAS, NEVERA Y CENICEROS.

AGRADECEMOS ELEMENTOS DE DECORACIÓN, PLANTAS, VELAS AROMÁTICAS, ETC... QUE HAGAN LA ESTANCIA MÁS AMABLE.

LOS CAMERINOS DISPONDRÁN DE LLAVE QUE SE ENTREGARÁ AL TM A SU LLEGADA.

SE CREARÁ TAMBIÉN UN ÁREA EXTERIOR COMÚN ENTRE AMBOS CAMERINOS PROVISTA DE MESAS, SILLAS Y SOMBRILLAS.

### HOSPITALITY

AGUA EN ABUNDANCIA DURANTE TODA LA JORNADA, CAMERINOS Y ESCENARIO

#### CAMERINO 1

- CREW A la llegada:
- 1 x Cafetera, café, azúcar de caña
    - Café, azúcar de caña & leche sin lactosa
  - 1 x Tetera/calentador de agua
    - Té, poleo menta, manzanilla
  - 1 x Sandwichera
  - Pan de molde cereales
  - 1 x Bandeja de queso de calidad
    - Surtido variado
  - 1 x Bandeja de embutidos de calidad
    - Jamón serrano, lomo ibérico y pavo
  - 1 x Botella aceite de oliva virgen
  - 1 x Bandeja fruta variada y lavada
    - Plátanos, mandarinas, cerezas, uvas, piña...
  - Frutos secos variados
    - Pistachos, almendras, nueces y avellanas
  - 2 x Zumo naranja natural
  - 2 x Tabletas de chocolate
  - 1 x Paquete de gominolas variadas

IMPORTANTE: EN EL STAFF OCASIONALMENTE VIAJA UNA PERSONA CON ALÉRGIAS ALIMENTARIAS. SE AVISARÁ PREVIAMENTE PARA MENÚ ALTERNATIVO.



**CAMERINO 1**

**CREW** Finalización Prueba:  
8 x Sandwiches  
· 4 mixtos & 4 vegetales (SIN CEBOLLA)  
1 x Tortilla casera española (SIN CEBOLLA)  
1 x Bandeja ensalada de pasta  
1 x Bandeja ensalada mixta  
Pan  
20 x Refrescos variados  
· Aquarius, Coca-Cola, Red Bull

Finalización Show\*:  
2 x Pechuga pollo plancha, arroz blanco y verduras  
4 x Hamburguesas, Pizzas o bocadillos calientes  
2 x Opción vegetal  
1 x Botella vino tinto calidad  
20 x Cerveza 33 cl - No Heineken - No Cruzcampo  
Todo el menaje necesario  
· Vasos, platos, cubiertos, servilletas  
2 x Paquetes toallitas húmedas

\* En caso de que el concierto comience más tarde de las 23:00 h  
cabe la posibilidad de adelantar la cena a las 21:30 h

**CAMERINO 2**

**TABURETE** A la llegada:  
1 x Cafetera, café, azúcar de caña  
· Café, azúcar de caña & leche sin lactosa  
1 x Tetera/calentador de agua  
· Té, poleo menta, manzanilla  
1 x Raíz de jengibre  
1 x Miel natural  
Caramelos de propóleo  
1 x Bandeja fruta variada y lavada  
· Plátanos, mandarinas, cerezas, uvas, plívia...  
1 x Aguacate Maduro  
Frutos secos variados  
· Pistachos, almendras, nueces y avellanas  
4 x Barritas proteínicas - chocolate/frutas  
1 x Bandeja chocolatinas variadas  
2 x Zumos naranja natural  
10 x Coca-Cola ZERO  
8 x Cerveza 33 cl - No Heineken - No Cruzcampo  
5 x Aquarius limón  
10 x Red Bull (Sin azúcar)



## CAMERINO 2

- TABURETE Finalización Prueba:
- 2 x Bandeja de queso de calidad
    - Surtido variado + queso para untar
  - 2 x Bandeja de embutidos de calidad
    - Jamón serrano, lomo ibérico y pavo
  - 2 x Tortilla casera española
  - 1 x Bandeja ensalada de pasta
  - 1 x Bandeja ensalada mixta
  - 1 x Bowl de hummus con palitos de zanahoria y apio
  - 15 x Coca Cola ZERO
  - 25 x Cerveza 33 cl - No Heineken · No Cruzcampo
  - 2 x Ron Brugal
  - 1 x Whisky Ballantine´s o Johnnie Walker
  - 1 x Botella vino tinto Ribera o Rioja
  - 2 x Cubitera con hielo + pinzas
    - 6 Copas de vino de cristal
- Finalización Show\*:
- Pechuga pollo plancha, arroz blanco y verduras
  - Hamburguesas, Pizzas o bocadillos calientes
  - Opción vegetal
  - Todo el menaje necesario
    - Vasos, platos, cubiertos, servilletas
  - 2 x Paquetes toallitas húmedas

\* En caso de que el concierto comience más tarde de las 23:00 h  
cabe la posibilidad de adelantar la cena a las 21:30 h

## ESCENARIO

- 10 TOALLAS NEGRAS PRELAVADAS
- 2 MESAS DE 1 X 1 CON MANTEL NEGRO. UNA A PIE DE ESCALERA Y OTRA EN ALA BACKLINE R.
- 1x Ron Brugal
- 6 x Coca Cola Zero
- 10 x Cerveza 33 cl.
- 15 Vasos tipo sidra de plástico duro
- 1 x Cubitera, pinza y hielo



## WALLS - TOUR "SALIMOS DEL PARQUE" SALAS – RIDER V3

Contacto técnico sonido: Antonio Cassinello 617 33 61 86

Contacto técnico iluminación: Víctor 638 46 12 77

### PA:

Sistema de PA Line Array con potencia adecuada al recinto + Front Fill por envío estéreo independiente

Mesa: Yamaha CL5 (IMPORTANTE: Con router para control por wifi EN ESCENARIO)

### MONITORES:

4 Sistemas in-ear (3 estéreo+1 mono) (Shure PSM 1000 / Sennheiser EW IEM G4 o similar)

1 envío XLR estéreo (Batería)

1 Monitor central (2 unidades) (cableado en Mono)

1 Side-Fill (dos unidades) (cableado en Mono)

1 Subgrave/Drumfill (batería)

**EFFECTOS:** 6 cañones de Co2

Los FX serán controlados desde un lateral de escenario

### VISUALES

1 pantalla de vídeo 6x4 metros en escenario para contenidos

### Listado de canales y microfona preferente:

1	BOMBO IN	SHURE BETA 91A	importante
2	BOMBO OUT	AKG D112	
3	CAJA 1 UP	SENNHEISER e904	importante
4	CAJA 1 DOWN	SENNHEISER e604	
5	TOM 1	SENNHEISER e904	
6	TOM 2	SENNHEISER e904	
7	OH L	AKG C414	Cond. Membr. Grande
8	OH R	AKG C414	Cond. Membr. Grande
9	HH	AKG C535	Cond. Memb. Pequeña
10	BAJO	D.I.	
11			
12	GUIARRA 2	D.I.	
13	GUIARRA 1 L	D.I.	
14	GUIARRA 1 R	D.I.	
15	TECLADO L	D.I.	
16	TECLADO R	D.I.	
17	SECUENCIA L	D.I.	
18	SECUENCIA R	D.I.	
19	CLICK + ORDENES	D.I.	
20	CORO teclado	Shure sm58	
21	CORO guitarra	Shure sm58	
22	CORO bajista	Shure sm58	
23	VOZ SOLISTA (WALLS)	Shure QLXD24/SM58 + D.I.	Envío y retorno a procesador: (Batería)
24	Voz Spare / INVITADO)	Shure QLXD24/SM58	
25			
26			

SUB  
ENVIO 12  
(link envio 1  
en su defecto)



ENVIO 1/2 (XLR)

BATERIA  
tarima 2x2  
alt 40 (60 max)

220 V.

3 D.I. SECU.  
(L-R + Click)

Envío y retorno  
procesador voz

ENVIO 3/4 (inear)

TECLADOS  
tarima 2x2  
alt 40 (60 max)

220 V. CORO teclado

DI GUIT 2

SIDE FILL



ENVIO 11

220 V.

ENVIO 5/6 (inear)  
CORO bajista

BAJO  
D.I.

ENVIO 9 (inear)  
VOZ WALLS

ENVIO 10



ENVIO 7/8 (inear)  
CORO guitarra

2 DI GUIT 1

220 V.

SIDE FILL



**RIDER**

**PASTORA SOLER**



# PASTORA SOLER

## LIBRA ANEXO DE PRODUCCIÓN – EQUIPO PUESTO TEATROS

- 1.- ESCENARIO Y ZONAS DE CONTROLES
  - 2.- PERSONAL Y MAQUINARIA
  - 3.- TOMAS DE CORRIENTE
  - 4.- PARKING
  - 5.- CAMERINOS Y CATERING
  - 6.- EQUIPOS
- ANEXO CATERING  
ANEXO PLANOS DE ILUMINACIÓN Y ESTRUCTURAS

---

### 1. ESCENARIO:

El PROMOTOR deberá proporcionar a la PRODUCTORA un escenario con las siguientes características. Cualquier reducción de escenario que tuviera que hacerse dependería únicamente de las características físicas del recinto. Esta decisión debería consensuarse con el responsable de producción de la PRODUCTORA.

- a. Plataforma principal: 12 metros de frontal x 8 m de fondo
- b. Hombros: dos de 4 metros de frontal x 6 m de fondo

El PROMOTOR deberá prever una zona para la instalación del control de monitores, preferentemente en el hombro izquierdo.

A la llegada de los equipos y personal técnico del artista es necesario que toda la dotación local esté montada, probada y chequeada. En cuanto al escenario, debe estar íntegramente despejado pues llevamos un suelo de linóleo que es lo primero que se monta. Además, el escenario deberá estar provisto de cámara negra (faldón, telón trasero tupido y patas).

Para la limpieza del linóleo hará falta escobón, recogedor, cubro de fregona y fregona. No debe utilizarse detergente. Solo agua.

En el caso de teatros o auditorios, el PROMOTOR facilitará todos los telones y patas necesarios para adecuar una caja negra clásica.

## **CONTROL DE FOH (Mixer):**

El PROMOTOR deberá informar de las distintas locaciones posibles para la ubicación de los controles de luces, sonido y cañón de seguimiento. Estas ubicaciones deben tener el visto bueno de la PRODUCTORA.

## **2. PERSONAL Y MAQUINARIA:**

El PROMOTOR deberá contratar a todo el personal y la maquinaria que a continuación se detalla para el correcto funcionamiento de la actuación.

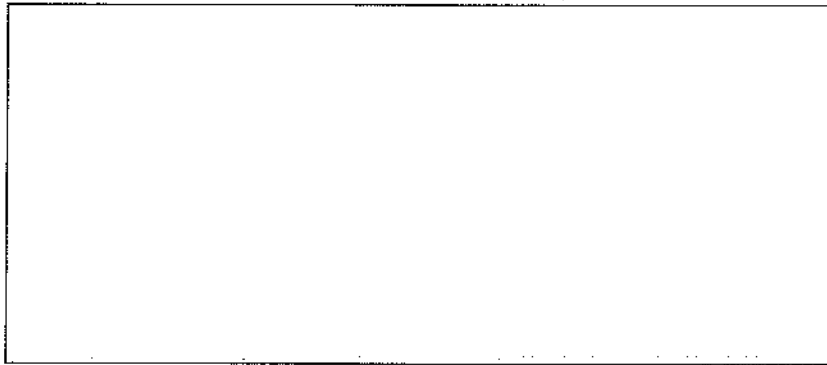
- **Responsable de producción:** El PROMOTOR deberá designar a una persona con perfecto y detallado conocimiento del contrato entre el PROMOTOR y la PRODUCTORA, incluido el presente anexo de producción. Deberá coordinar los trabajos del personal del PROMOTOR además de actuar como intermediario entre el personal local y el personal de gira. Esta persona deberá tener la autonomía y capacidad suficiente para actuar y decidir en cualquier momento, de manera que pueda solventar los imprevistos y problemas que pudieran surgir. Esta persona deberá encontrarse dentro del recinto desde la llegada de los camiones de la PRODUCTORA hasta la marcha de los mismos, de manera que el responsable de producción de la PRODUCTORA pueda localizarlo en cualquier momento. Si en algún momento esta persona debiera ser relevado por otra, ésta última debe de tener las mismas características que el primero (y deberá ser presentado al responsable de producción de la PRODUCTORA antes de que el primero salga del recinto).
- **Auxiliares de carga y descarga + conductor carretilla:** El PROMOTOR proporcionará a la PRODUCTORA un equipo de 6 personas sanas y fuertes, con capacidad de trabajo y perfecto dominio del idioma español. Se necesitarán 6 personas para el montaje de los equipos y 6 para el desmontaje de los mismos. Asimismo, será necesario un retén de 2 personas para la descarga y ayuda de montaje del backline. En caso sea necesario, hará falta además 1 conductora para toro o carretilla elevadora.
- **Toros o carretillas elevadoras:** En caso sea necesario, se solicitará 1 carretilla elevadora (toro) para el montaje y desmontaje del escenario y equipos. Este toro deberá tener una capacidad de 2.500 kg. de carga, y con desplazamiento lateral y capacidad de alzado hasta 4,5m de altura. Deberá tener combustible suficiente para todo el día.

En el caso de no ser posible disponer de estos medios mecánicos, será necesario incrementar el personal de carga y descarga en el número de personas que estime oportuno el responsable de producción de LA PRODUCTORA.

### 3. TOMAS DE CORRIENTE

- Las posiciones de las acometidas toman como referencia la visual del público ver plano adjunto.
- Los cuadros eléctricos de sonido e iluminación deben ser independientes.
- Las tomas a tierra deben ser independientes, así como las picas de tierra.
- El escenario debe estar conectado a tierra.
- La estructura debe estar conectada a tierra.
- Un electricista autorizado y competente debe estar en el lugar del evento a la hora de llega del camión, a la hora de las pruebas de sonido y a la hora del desmontaje.

TOMA ILUMINACION CETAC 63A (3F+N+T)



TOMA SONIDO CETAC 32A (3F+N+T)

### 4. PARKING:

Deberá existir el espacio suficiente para los siguientes vehículos:

- 1 camión rígido de 12 metros
- 1 furgoneta Mercedes Sprinter de músicos
- 1 turismo de artista
- 1 turismo de producción

### 5. CAMERINOS Y CATERING:

El PROMOTOR deberá proporcionar los siguientes espacios de limpios e higienizados, con luz eléctrica a 220v (varias tomas tipo schuko), sanitarios en perfecto estado, lavabos, papel higiénico, jabón agua caliente/fría, mesas, sillas y papeleras. Las llaves de todos los camerinos y oficina se le entregará al tour manager a la llegada del recinto, de manera que sólo podrán ser utilizados por el personal de la PRODUCTORA. Deberán estar justo detrás del escenario o lo más cerca posible.

- **OFICINA DE PRODUCCIÓN:** se deberá instalar 1 mesa de 2x1m, papelera, corriente eléctrica (varias tomas tipo schuko) y un mínimo de 3 sillas. Deberá estar operativo desde la llegada de los técnicos al recinto.
- **CAMERINO ARTISTA:** 1 espacio para 5 personas aproximadamente. Deberá tener WC individual, con acceso tanto al parking como al escenario (sin acceso de público). Se la deberá dotar de: 2 mesas, 4 toallas medianas negras, 1 toalla de ducha, 4 sillas, plancha + tabla de planchar, papeleras, sofá, espejo de cuerpo entero y de maquillaje (bien iluminado), perchero, nevera y aire acondicionado/calefacción (según corresponda). Si tuviera ventanas, deberán estar tapadas con cortinas o similares. Si este camerino se encontrase a la vista del público se acotará con una valla de 2 metros de altura y con una rafia negra lo suficientemente tupida como para impedir la visibilidad (aunque sólo sea parcial). Además, deberá tener corriente eléctrica (varias tomas tipo schuko).
- **CAMERINO MÚSICOS:** 1 espacio para 10 personas aproximadamente. Deberá tener 2 mesas, 10 toallas medianas negras, 4 sillas, papeleras, sofá, espejo de cuerpo entero, perchero, perchas, nevera y correcta iluminación. Si tuviera ventanas, deberán ser tapadas con cortinas o similares. Además, deberá tener corriente eléctrica (varias tomas tipo schuko). Las mesas cubiertas con mantel, lámparas de mesa y decoración variada, aire acondicionado o calefacción (según corresponda).

Para el catering de artista y músicos, ver documento adjunto.

- **CAMERINO TÉCNICOS:** deberá ser un espacio para unas 6 personas y contendrá, al menos, 1 mesa y 6 sillas. Deberá estar operativo desde la llegada de los técnicos al recinto. Contará con varios WC y al menos 2 duchas con agua caliente y fría. El responsable de producción del PROMOTOR entregará a primera hora de la mañana 6 toallas grandes (de ducha) lavadas al responsable de producción de la PRODUCTORA.

Al finalizar la prueba de sonido servir para los técnicos 8 bocadillos grandes calientes y variados + 8 piezas de fruta + 8 refrescos fríos.

- **CAMBIO RÁPIDO:** es indispensable un camerino de cambio rápido de 2x2, con el techo cubierto, mesa pequeña, perchero, perchas, una silla y luz. El suelo debe estar cubierto por moqueta o similar. Deberá estar ubicado en el escenario o lo más cerca de él, a la derecha de la artista.

#### NOTAS:

1. En el caso de no existir duchas con agua caliente en del recinto, el PROMOTOR facilitará 2 habitaciones de hotel o polideportivo (cercano) a disposición de los técnicos desde su llegada al recinto. Si este lugar estuviese apartado del recinto, el PROMOTOR será el encargado de proporcionar el transporte de ida/vuelta de los técnicos necesario hasta dicho lugar (fuese cual fuese el horario).
2. Es necesario contar con abundante agua fresca durante las tareas de montaje y desmontaje de quipos y contar con 2 cajas de botellines de agua en escenario 30 minutos antes de la apertura de puertas y del inicio del concierto.



## 6. EQUIPOS

La PRODUCCIÓN del artista proveerá el siguiente material:

- Sistema de monitores completo (microfonía, mesa de monitores, in ears, etc.)
- Backline
- Mesa de iluminación GrandMA2 Full Size
- 08x Robe Pointe (Modo 1)
- 16x Chauvet Rogue R2wash (Modo 15ch)
- 22x Elation Chorus Line 16 (Modo Extended)
- 06x Acme Solaris (Modo 21Ch)
- 06x Barras led RGB
- 26x Elation ACL360 Bar (Modo Extended)
- 03x Máquinas de humo tipo partículas Robe o Antari Hz500
- 03x Turbinas regulables dmx (tipo "Triton Blue turbina dmx")
- 01x Central de intercom + 3 puntos (Dimmer, FOH y cañón)
- 02x telón estrellas RGB 6x4
- 01x logo Libra
- 02x carros de estructura
- 01x estructura de truss en suelo

EL PROMOTOR del concierto proveerá los siguientes equipamientos que deberán estar montados, chequeados y operativos a la llegada de la producción del artista:

### SONIDO

#### SISTEMA DE P.A. PRINCIPAL

- 01 Mesa Yamaha CL5 con conexión wifi para Ipad (**actualizada con la versión 5.7.0 y el Dante con la 4.2.12**)
- 01 Sistema volado de PA de 16 cajas (D&B V, MEYERSOUND LEOPARD, L'ACUSTIC KARA, NEXO GEO T) más subwoofer + front fills + etc. en función del espacio a sonorizar.

#### MAIN

- 16 Cajas D&B serie V 8 y V12
- 02 Sistemas de voladura
- 02 Motores 1 TM + Control de motores

#### SISTEMA DE SUB

- 04 Subs D&B serie J ó 08 Subs D&B serie V
- \*Hacer arreglo de subgraves adaptado a cada localización

## **SISTEMA DE FRONT FILL**

04 D&B Y10P  
04 Trípodes + soporte

## **ILUMINACIÓN**

### **ROBÓTICA Y CONVENCIONAL**

10x Robe Pointe (Mod 1)  
08x Chauvet Rogue R2wash (Modo 15ch)  
16x Martin MH6 wash  
08x Martin Rush PAR 2 (Modo 9ch)  
10x Recorte ETC 15/30 750w  
04x Fresnel 2Kw  
04x Cegadora 4 lamp.

NOTA: Opcional la sustitución de recortes y Fresnel por 10 Spot Led mínimo 500w, aprobado previamente por la producción del artista.

### **GENÉRICOS VARIOS**

02x Máquinas de humo tipo partículas Antari Hz1000  
02x Turbinas regulables dmx (tipo "Triton Blue turbina dmx")  
01x Cañón de seguimiento Robert Juliat MERLÍN 2500w con portafiltros  
01x telón negro trasero  
11x Tarimas de patas 2x1 m. a 40 cm. de altura con grapas de unión (no tijeras tipo Rosco)

OJO: no se aceptan máquinas de humo del tipo FOG

### **ESTRUCTURAS\***

04x trusses o estructuras de cuelgue de 12m ancho (frontal, medio, contra y logo-telón estrellas). En teatros, varas.  
04x trípodes negros (3m de altura) + 4 tubos negros de 2m de largo  
04x soportes de calle bajos para Parleds

\*Según planos para distribución de equipos de iluminación.

\*Todas las estructuras deberán ser de color negro, en su defecto, deberán ir cubiertas o tapadas con bambalinas negras.

Los planos que se adjuntan son exclusivamente orientativos. La empresa suministradora de las estructuras deberá certificar y asumir responsabilidad frente a la distribución de cargas que se realice con los equipos de luces.

## **PERSONAL**

- 1 asistente de PA
- 1 asistente de monitores
- 1 asistente de iluminación
- 1 cañonero

## **MISCELÁNEA**

- 4 banquetas altas negras para escenario
- 1 silla sin brazos negra para escenario

La PRODUCTORA facilitará un contrarider al encargado de producción, planos de escenario y cualquier información adicional que sea requerida. Toda la documentación deberá ser enviada a Mare Elizalde para su aceptación a la siguiente dirección de correo electrónico: [mare.elizalde@33producciones.es](mailto:mare.elizalde@33producciones.es)



## Configuración Dante

Trabajamos con ganancias compartidas.

El sistema y la red DANTE deben estar actualizados a la última versión.

Versiones publicadas a fecha de 02/05/2023:

	Versión Firmware	Versión DANTE	Fecha de publicación
CL5	V5.81	V4.2.4.1 - 3.1.0	04/04/2023
Rio3224D	V5.80	Se actualiza con el Firmware "R-Remote"	06/12/2022
Rio3224D2	V1.83	Se actualiza con el Firmware "R-Remote"	06/12/2022
SHURE ULXD4D	V2.7.6.0	V2.4.1.1	16/02/2023
PM-RIVAGE	V5.14	V4.2.3.1 - 3.1.1	4/4/2023
HY144-D	V5.80	V4.2.3.1 - 3.1.1	19/05/2022
HY144-D-SRC	V5.80	V4.2.3.1 - 3.1.1	19/05/2022

Se pueden descargar desde los siguientes enlace:

[https://es.yamaha.com/es/products/contents/proaudio/downloads/firmware\\_software/index.html?k=&c=proaudio](https://es.yamaha.com/es/products/contents/proaudio/downloads/firmware_software/index.html?k=&c=proaudio)

<https://www.shure.com/en-US/support/downloads/software-firmware-archive?orderBy=datePosted&orderDir=DESC&page=1&type=Firmware&search=ulxd4d>

- Todos los cables deben ser CAT-6.
- Los conectores RJ deben estar chequeado que la lengüeta de seguridad esté en perfecto estado.
- Los switch deben estar configurados para DANTE (EEE desactivado).
- El equipo debe estar en perfecto funcionamiento a la llegada de nuestro staff.



**DANTE SETUP**

WORK CLOCK = 48k DANTE

**Mesa de monitores**

**SETUP**

CONSOLE ID	1
SECONDARY PORT	REDUNDANTE
DANTE PATCH	THIS CONSOLE
BIT	32
LATENCY (mS)	0,5
PREFERER MASTER	Off

**DEVICE MOUNT**

1 = RIO3224-D (Y003)
2 = MacBook-Pro-de-Alberto (Y005)
3 = SHURE ULXD4D II (Y006)
4 = RIO3224-D (Y004)
5 = CL5 PA (Y002)

**REMOTE HA ASSING**

"With Recall"

1 = RIO3224-D (Y003)	"On"
3 = SHURE ULXD4D II (Y006)	"On"
4 = RIO3224-D (Y004)	"On"

**Rio3224-D**

En redundante y Refresh  
 (Eos conmutadores arriba menos el n°4)  
 Rio-1 = Y003  
 Rio-2 = Y004

**Mesa de PA**

**SETUP**

CONSOLE ID	2
SECONDARY PORT	REDUNDANTE
DANTE PATCH	THIS CONSOLE
BIT	32
LATENCY (mS)	0,5
PREFERER MASTER	Off

**DEVICE MOUNT**

1 = RIO3224-D (Y003)
2 = MacBook-Pro-de-Alberto (Y005)
3 = SHURE ULXD4D II (Y006)
4 = RIO3224-D (Y004)
5 = CL5 Mont (Y001)

**REMOTE HA ASSING**

"With Recall"

1 = RIO3224-D (Y003)	"Off"
3 = SHURE ULXD4D II (Y006)	"Off"
4 = RIO3224-D (Y004)	"Off"

**SHURE ULXD4D**

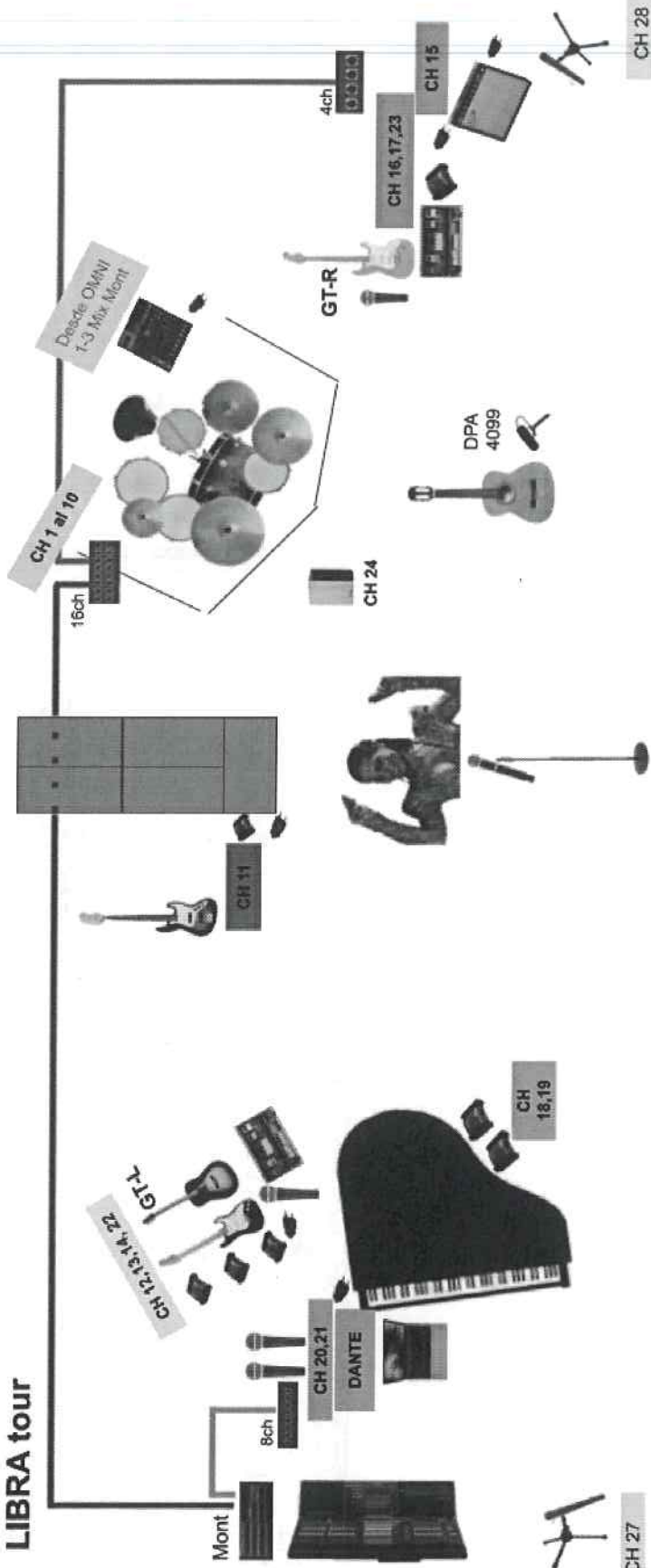
Device Utility/Network/Configuration/Dante  
 ID Mode = Yamaha Y006  
 Control Audio = Redundante  
 Audio Control = Automatic



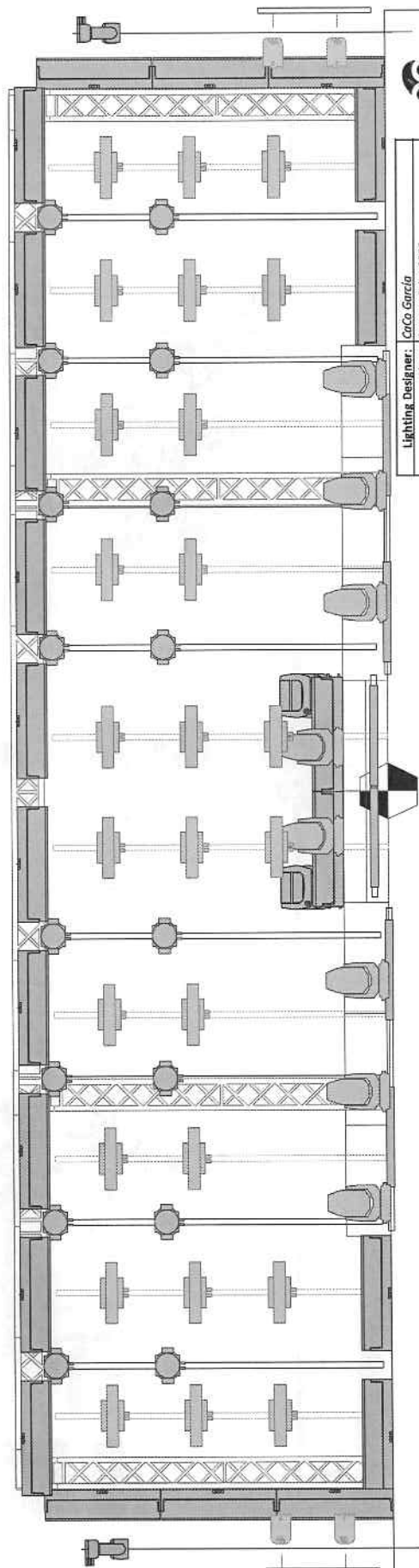
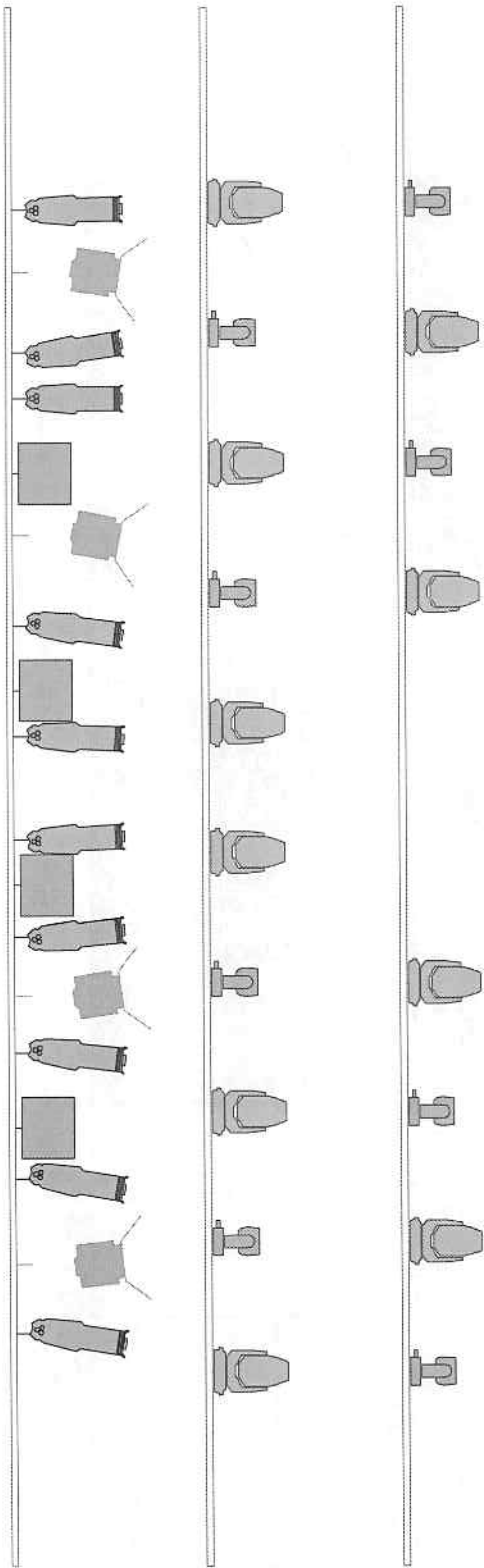
## Lista de Canales

CH Dante	CH Device	Instrumento	Micros/DI	Observación
Dante-1	Rio-1	BD	BETA-52	PEQUEÑO
Dante-2	Rio-2	SN UP	SM57	PEQUEÑO
Dante-3	Rio-3	SN DW	Beta-98 (por debajo)	PINZA
Dante-4	Rio-4	HH	KM184	PEQUEÑO
Dante-5	Rio-5	TOM 1	E-904	PINZA
Dante-6	Rio-6	TOM 2	E-904	PINZA
Dante-7	Rio-7	TOM 3	E-904	PINZA
Dante-8	Rio-8	OH-L	AKG-214	GRANDE
Dante-9	Rio-9	RIDE	Beta-98 (por debajo)	PINZA
Dante-10	Rio-10	OH-R	AKG-214	GRANDE
Dante-11	Rio-11	BAJO	DI BSS AR 133	Jack-Jack
Dante-12	Rio-12	GT-L	DI BSS AR 133	Jack-Jack
Dante-13	Rio-13	GT-R	DI BSS AR 133	Jack-Jack
Dante-14	Rio-14	ACC	DI BSS AR 133	Jack-Jack
Dante-15	Rio-15	GT-PP	E-906	PEQUEÑO
Dante-16	Rio-16	ESP	DI BSS AR 133	Jack-Jack
Dante-17	Rio-17	DPA-ESP	DPA 4099	PINZA GT
Dante-18	Rio-18	KEY-L	DI BSS AR 133	Jack-Jack
Dante-19	Rio-19	KEY-R	DI BSS AR 133	Jack-Jack
Dante-20	Rio-20	ORDENES (KEY)	SM-58	GRANDE
Dante-21	Rio-21	Vz KEY	SM-58 BETA	GRANDE
Dante-22	Rio-22	Vz GT-L	SM-58 BETA	GRANDE
Dante-23	Rio-23	Vz GT-R (ESP)	SM-58 BETA	GRANDE
Dante-24	Rio-24	CAJON	SM91	
Dante-25	Rio-25	PASTORA	<i>Si no se puede conectar por Dante, se conecta aquí</i>	
Dante-26	Rio-26	SPARE	<i>Si no se puede conectar por Dante, se conecta aquí</i>	
Dante-27	Rio-27	Ambiente-L	CK-98	PEQUEÑO
Dante-28	Rio-28	Ambiente-R	CK-98	PEQUEÑO
Dante-33	DVS PC-1	PR-L	DANTE-1	
Dante-34	DVS PC-2	PR-R	DANTE-2	
Dante-35	DVS PC-3	SUB-L	DANTE-3	
Dante-36	DVS PC-4	SUB-R	DANTE-4	
Dante-37	DVS PC-5	LOOP-L	DANTE-5	
Dante-38	DVS PC-6	LOOP-R	DANTE-6	
Dante-39	DVS PC-7	ARM-L	DANTE-7	
Dante-40	DVS PC-8	ARM-R	DANTE-8	
Dante-41	DVS PC-9	CH-L	DANTE-9	
Dante-42	DVS PC-10	CH-R	DANTE-10	
Dante-43	DVS PC-11	STRN-L	DANTE-11	
Dante-44	DVS PC-12	STRN-R	DANTE-12	
Dante-45	DVS PC-13	MARCAS PS	DANTE-13	
Dante-46	DVS PC-14	MARCAS ALB	DANTE-14	
Dante-47	DVS PC-15	CLICK	DANTE-15	
Dante-48	DVS PC-16	SMPTE	DANTE-16	
Dante-49	DANTE Mic-1	PASTORA	SHURE ULXD4D-II "DPA D-FACTO II" (Inalámbrico)	BASE REDONDA
Dante-50	DANTE Mic-2	SPARE	SHURE ULXD4D-II "DPA D-FACTO II" (Inalámbrico)	
Dante-64		T.B. PA y Mont	SM-58	GRANDE

# Pastora Soler LIBRA tour



1	BD	BETA-62	PEQUEÑO	11	BAJO	DI BSS AR 133	Jack-Jack	20	ORDENES (KEY)	SM-58	GRANDE
2	SN UP	SM57	PEQUEÑO	12	GT-L	DI BSS AR 133	Jack-Jack	21	Vz KEY	SM-58 BETA	GRANDE
3	SN DW	Beta-98 (por debajo)	PINZA	13	GT-R	DI BSS AR 133	Jack-Jack	22	Vz GT-L	SM-58 BETA	GRANDE
4	HH	KM184	PEQUEÑO	14	ACC	DI BSS AR 133	Jack-Jack	23	Vz GT-R (ESP)	SM-58 BETA	GRANDE
5	TOM 1	E-904	PINZA	15	GT-PP	E-906	PEQUEÑO	24	CAJON	SM91	
6	TOM 2	E-904	PINZA	16	ESP	DI BSS AR 133	Jack-Jack	25	PASTORA	SHURE ULXD4D-II "DPA D-FACTO II" (instalábrico)	BASE REDONDA
7	TOM 3	E-904	PINZA	17	DPA-ESP	DPA 4099	PINZA GT	26	SPARE	SHURE ULXD4D-II "DPA D-FACTO II" (instalábrico)	
8	OH-L	AKG-214	GRANDE	18	KEY-L	DI BSS AR 133	Jack-Jack	27	Ambiente-L	CK-98	PEQUEÑO
9	RIDE	Beta-98 (por debajo)	PINZA	19	KEY-R	DI BSS AR 133	Jack-Jack	28	Ambiente-R	CK-98	PEQUEÑO
10	OH-R	AKG-214	GRANDE								



Lighting Designer: **CarCo Garcia**  
 Show: **Pastora Soler 2023**  
 Tour: **"Libra"**  
 File: **Wyg Pastora Soler 2023 v2.1.wyg**



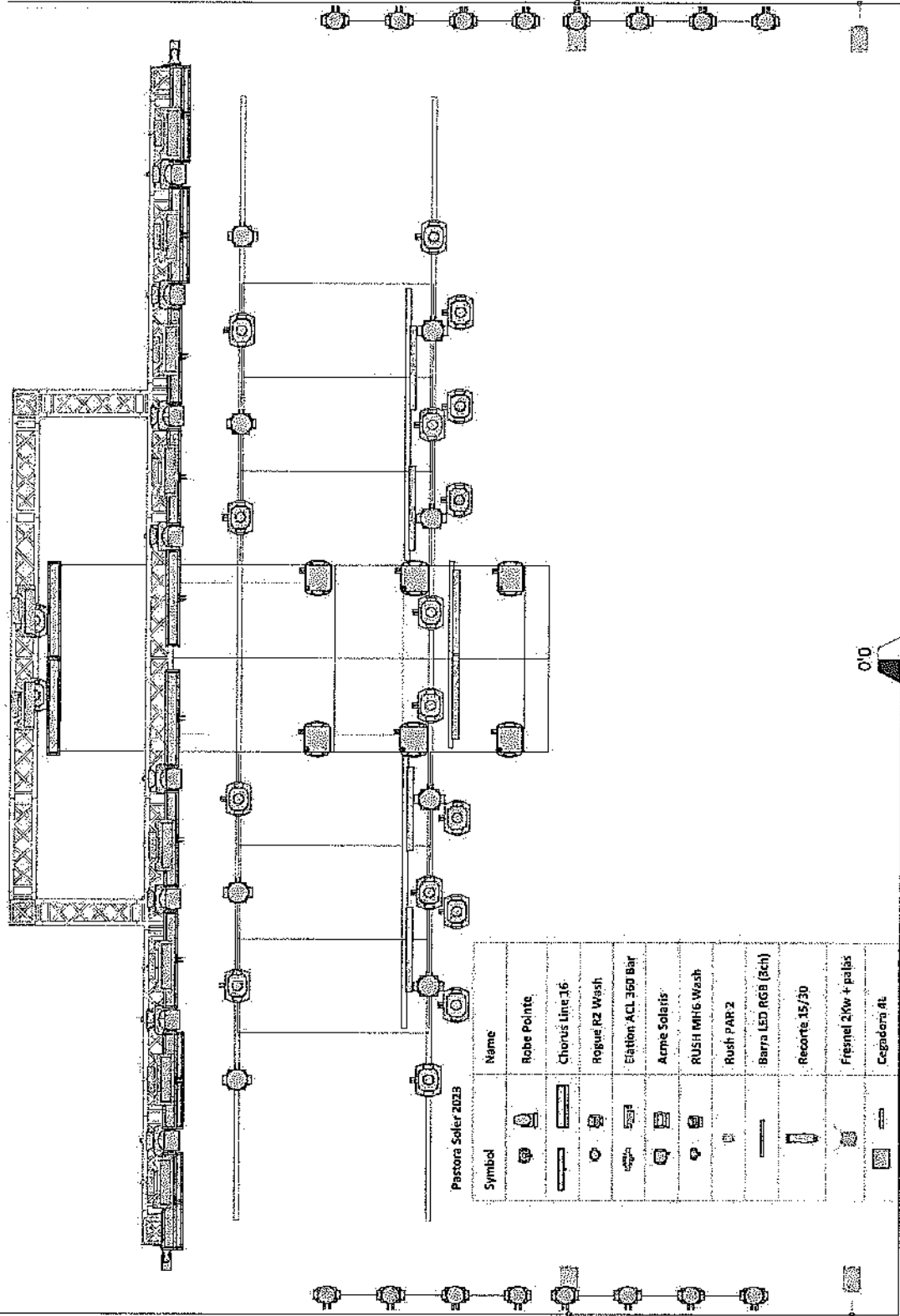
www.carco-garcia.com



Lighting Designer: CaCo Garcia  
 Show: Pastora Soler 2023  
 Tour: "Libra"  
 File: Wvg Pastora Soler 2023 v2.1.wvg



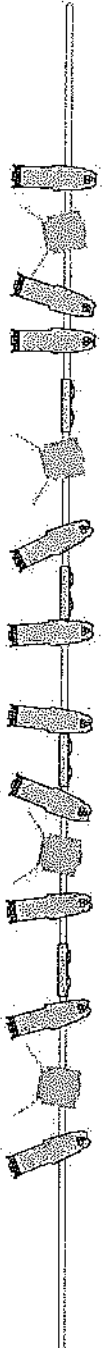
www.cacogarcia.com














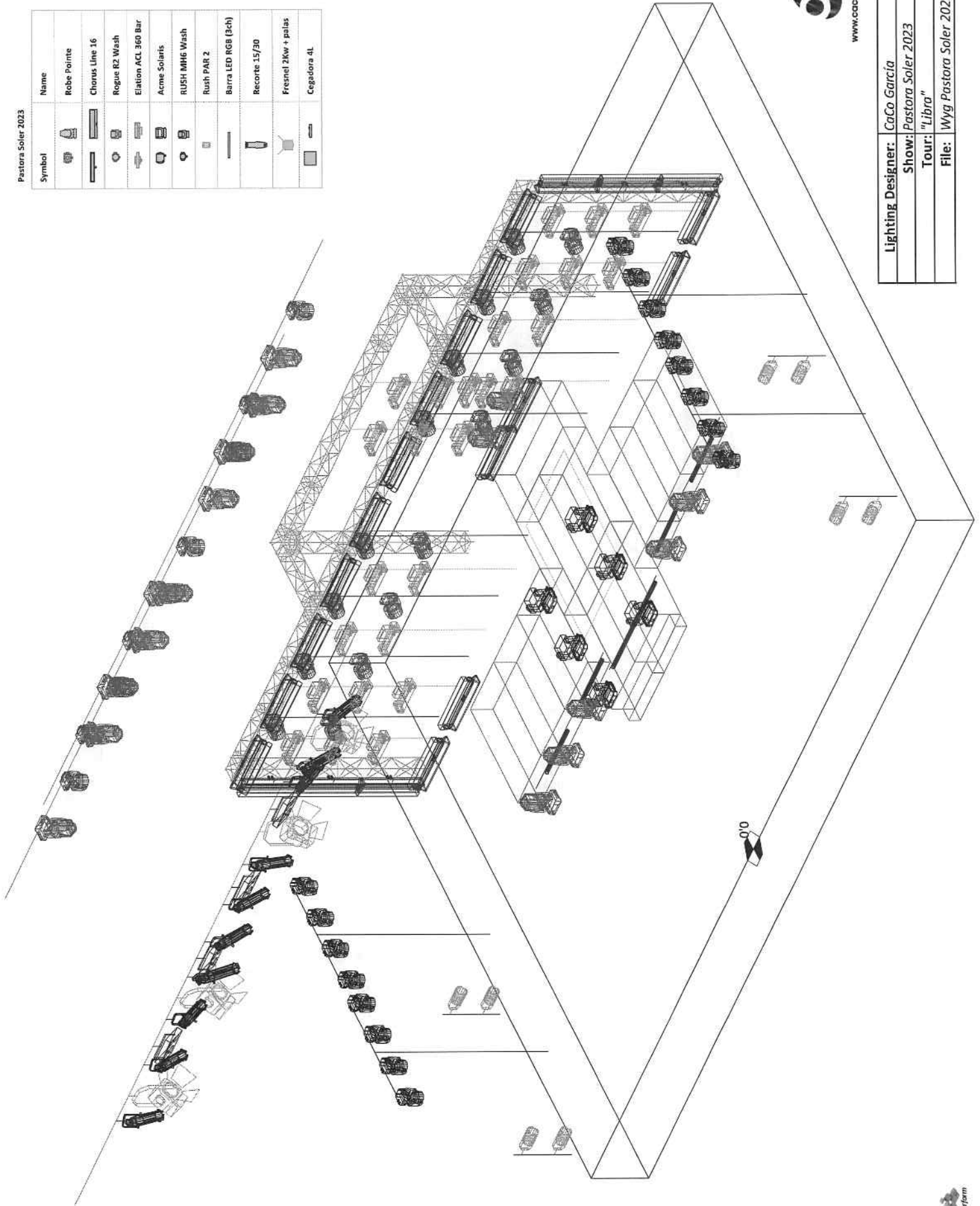
Symbol	Name
	Robe Pointe
	Chorus Line 16
	Rogue R2 Wash
	Elation ACL 360 Bar
	Arme Solatis
	RUSH MINI6.Wash
	Rush PAR 2
	Barra LED RGB (8ch)
	Recore 15/30
	Fresnel 2kw + palas
	Cegadori fl



X: 0.0m, Y: 0.0m



Symbol	Name
	Robe Pointe
	Chorus Line 16
	Rogue R2 Wash
	Elation ACL 360 Bar
	Acme Solaris
	RUSH MM6 Wash
	Rush PAR 2
	Barra LED RGB (3ch)
	Recorte 15/30
	Fresnel 2kw + palas
	Cegadora 4L



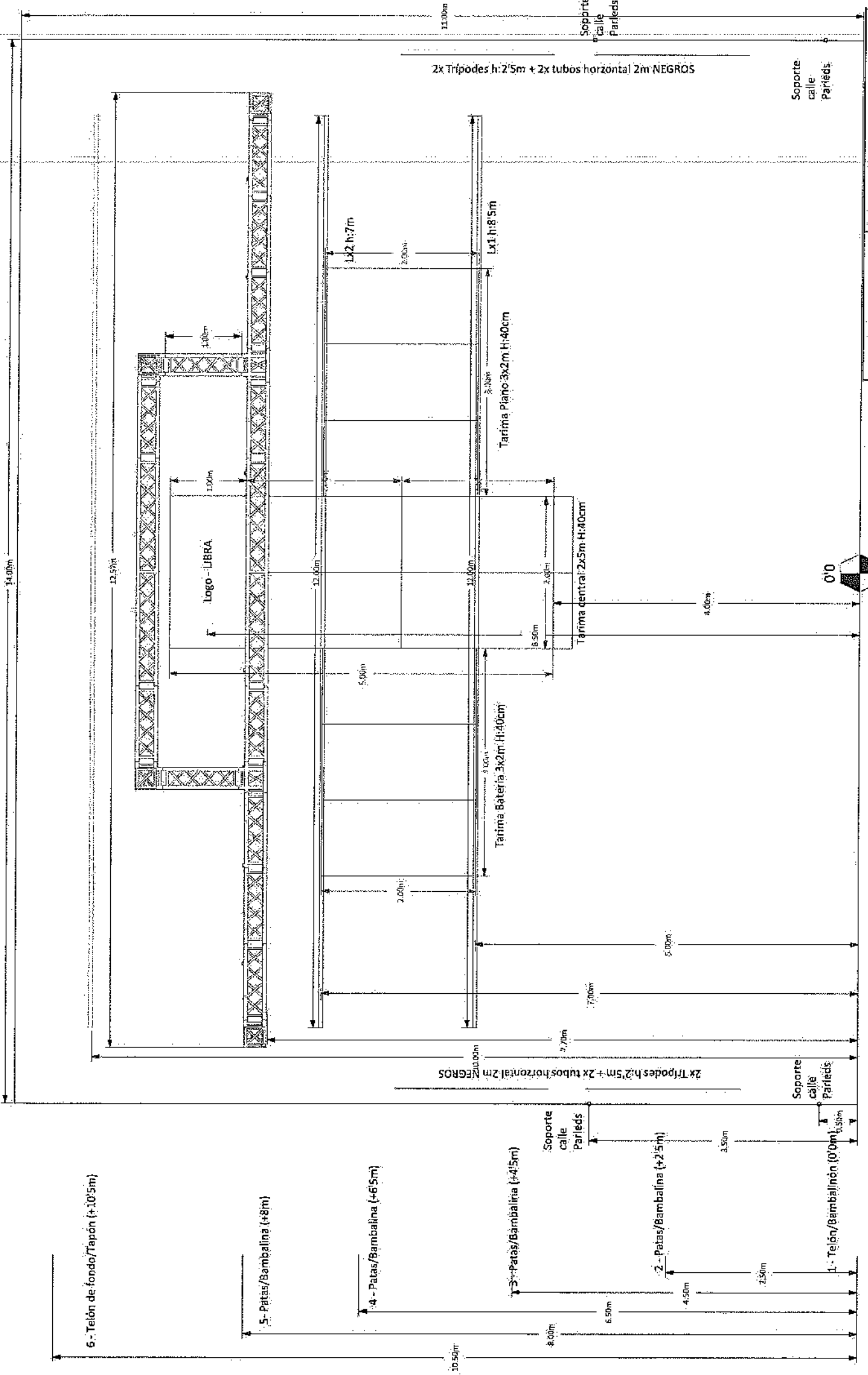
www.cacogarcia.com

Lighting Designer: CaCo Garcia

Show: Pastora Soler 2023

Tour: "Libra"

File: Wvg Pastora Soler 2023 v2.1.wvg



Lighting Designer:	CoCo García
Show:	Pastora Soler 2023
Tour:	"Libra"
File:	Wyg Pastora Soler 2023 v2.1.wyg



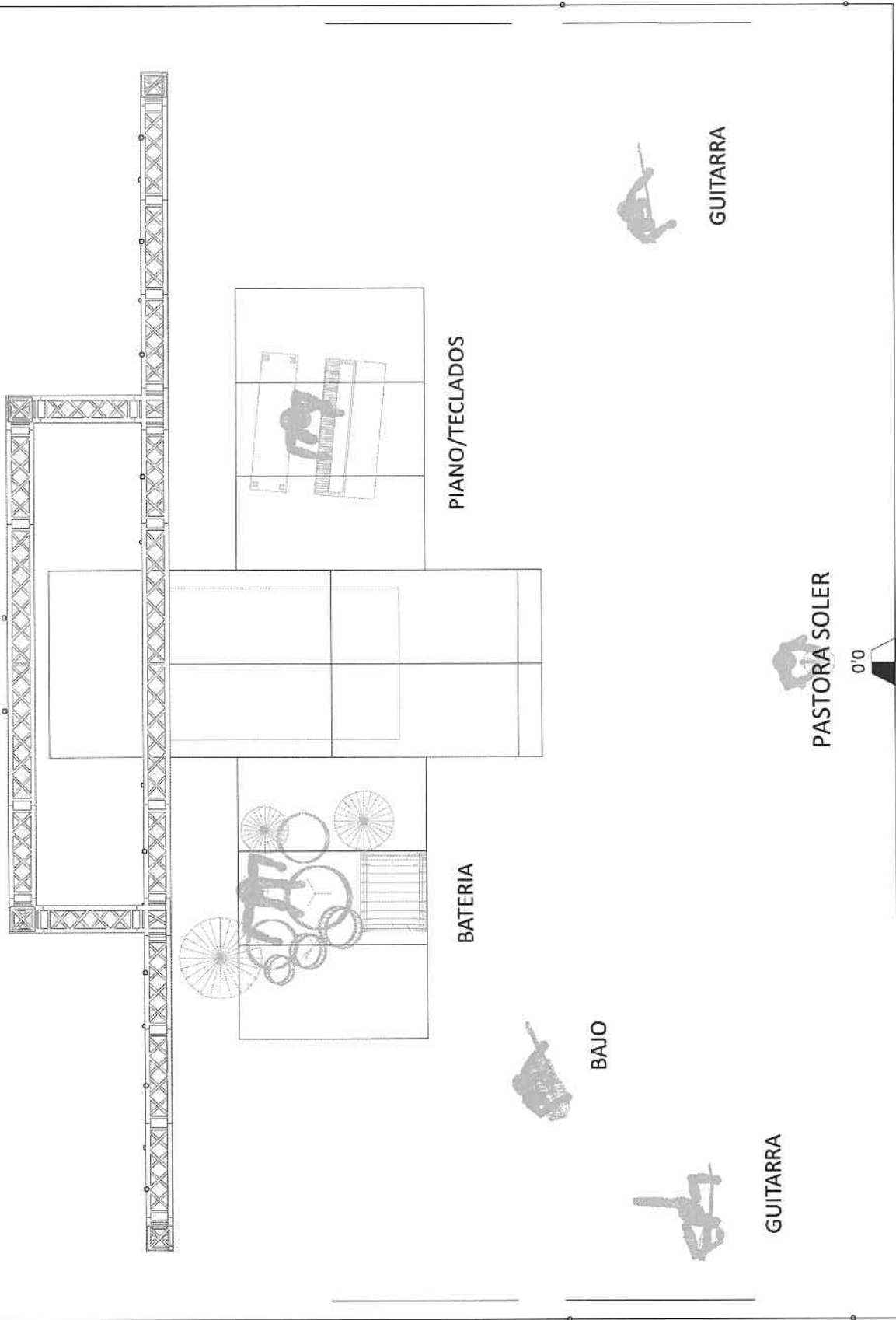
X: 0.0m, Y: 0.0m

WYSIWYG Períod

Lighting Designer:	CaCo García
Show:	Pastora Soler 2023
Tour:	"Libra"
File:	Wyg Pastora Soler 2023 v2.1.wyg



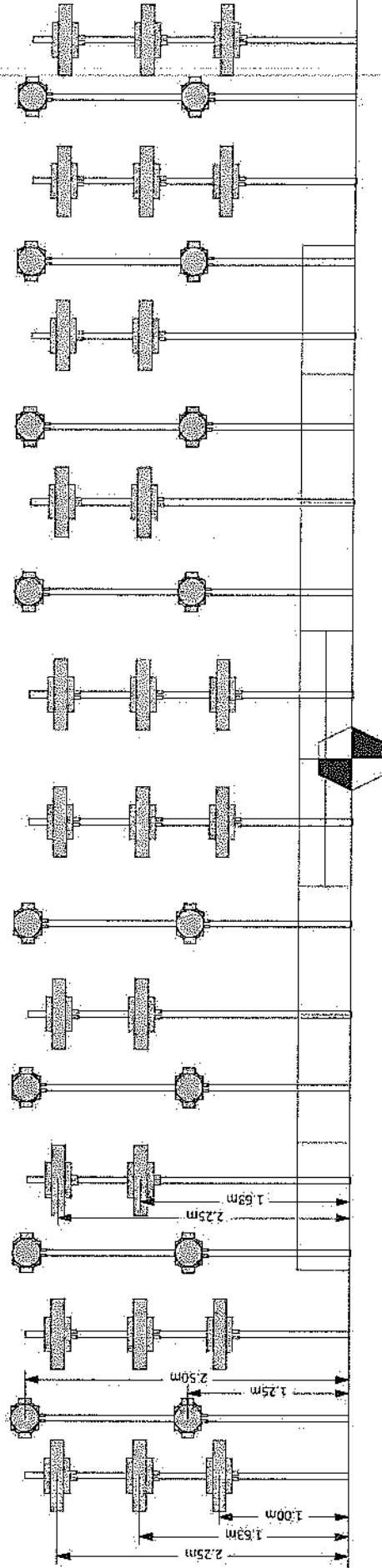
www.cacogarcia.com



PASTORA SOLER



X: 0.0m, Y: 0.0m



Lighting Designer:	CaCo Garcia
Show:	Pastora Soler 2023
Tour:	"Libra"
File:	Wyg Pastora Soler 2023 v2.2.wyg



**CATERING Y CAMERINOS**

<b>CAMERINO ARTISTA</b>	<b>CAMERINO MÚSICOS</b>
1 MESA + 3 SILLAS + 1 SOFÁ PLANCHA + TABLA DE PLANCHAR 1 PERCHERO + PERCHAS 1 TOALLA GRANDE 2 TOALLAS LAVABO NEGRAS PARA ESCENARIO 1 ESPEJO CUERPO ENTERO 1 ESPEJO DE MAQUILLAJE (BIEN ILUMINADO) 1 NEVERA	1 MESA + 4 SILLAS 1 SOFÁ 1 PERCHERO + PERCHAS 7 TOALLAS DE LAVABO NEGRAS PARA ESCENARIO 3 TOALLAS GRANDES 1 ESPEJO CUERPO ENTERO 1 NEVERA
<b>PRODUCCIÓN</b>	TODOS LOS CAMERINOS CON SERVICIOS CON WC Y DUCHA CON AGUA FRÍA Y CALIENTE, AIRE ACONDICIONADO Y/O CALEFACCIÓN SEGÚN CORRESPONDA + PUNTOS DE CORRIENTE
1 MESA + 4 SILLAS + 1 PAPELERA	
<b>CATERING ARTISTA (3 PAX)</b>	<b>CATERING MÚSICOS (9 PAX)</b>
1 BOTELLA DE RON (BARCELÓ) 5 COCA COLA 12 CERVEZAS 8 AQUARIUS NARANJA 20 BOTELLINES DE AGUA INFUSIONES DE GENGIBRE CON MIEL CAFÉ + LECHE + SACARINA MIEL / JENGIBRE NATURAL / LIMÓN 2 ENSALADAS CON ALIÑO 1 RACIÓN JAMÓN IBÉRICO 1 TORTILLA PATATAS CASERA PAN INTEGRAL / COLINES FRUTA FRESCA DE TEMPORADA (PLÁTANO) CHOCOLATINAS / GOMINOLAS	1 BOTELLA DE RON (BARCELÓ) 12 COCA COLA 6 FANTA NARANJA 6 BOTELLINES DE TINTO DE VERANO DE LIMÓN 24 CERVEZAS 6 CERVEZAS SIN ALCOHOL 1 CAJA BOTELLINES DE AGUA FRUTOS SECOS 1 RACIÓN QUESO CURADO 1 RACIÓN EMBUTIDO VARIADO 1 TORTILLA PATATAS CASERA 9 BOCADILLOS CALIENTES VARIADOS** 1 ENSALADA CON ALIÑO PAN Y COLINES FRUTA FRESCA DE TEMPORADA CHOCOLATINAS / GOMINOLAS
**SE ACEPTAN VARIANTES: PIZZA, PLATOS CALIENTES O COMIDA DE LA REGIÓN CUBIERTOS, VASOS/COPAS DE VIDRIO, SERVILLETAS, HERVIDOR AGUA, CUBITERAS Y HIELO	
<b>OBSERVACIONES</b>	
DESPUÉS DE LA PRUEBA DE SONIDO Y ANTES DE LA ACTUACIÓN SERVIR PARA EL PERSONAL TÉCNICO: 15 BOCADILLOS CALIENTES + 15 PIEZAS DE FRUTA + 15 REFRESCOS VARIADOS	
ABUNDANTE AGUA FRESCA DURANTE LAS TAREAS DE MONTAJE Y DESMONTAJE DE EQUIPOS 2 CAJAS BOTELLINES DE AGUA 30 MINUTOS ANTES DE APERTURA DE PUERTAS/INICIO CONCIERTO	
LOS CAMERINOS DEBEN SER INDEPENDIENTES Y SE ENCONTRARÁN JUNTO AL ESCENARIO EN UN RECINTO PROTEGIDO. DE LO CONTRARIO AVISAR AL RESPONSABLE DE PRODUCCIÓN	
EL PERSONAL TÉCNICO DEBE TENER A SU DISPOSICIÓN DUCHAS CON AGUA CALIENTE	

## CONTACTOS:

---

Responsable de producción:

Mare Elizalde

Teléfono: 646713604

Email: [mare.elizalde@33producciones.es](mailto:mare.elizalde@33producciones.es)

**Treinta y 3**  
PRODUCCIONES & MANAGEMENT





**RIDER**

**ÁLVARO DE LUNA**



# ÁLVARO DE LUNA.

Por favor, lea detenidamente este rider, en el se incluyen todas las necesidades para el correcto desarrollo de la actuación.

En caso de no cumplir con algunas de las peticiones contenidas en el mismo, se ruega contactar con el **stage manager** a la mayor brevedad posible para presentar alternativas o buscar posibles soluciones.

Este rider consta de 12 páginas, incluyendo la portada. Por favor asegúrese de tenerlas todas.

## PRE PRODUCCIÓN.

Será necesario enviar al tour manager y al stage manager de la banda a la mayor brevedad posible la siguiente información:

- Plano de situación.
- Dirección exacta del acceso a backstage al recinto.
- Dirección exacta del acceso de público al recinto.
- Plano del interior del recinto, incluyendo los elementos temporales instalados para la actuación.
- Plano del escenario, con implantación de sonido e iluminación
- Agenda detallada con los tiempos de montaje, pruebas, actuación y desmontaje.
- Contra-rider que incluya el listado de equipos técnicos provistos por la organización conforme al presente rider.
- Planos de iluminación y patchlist del recinto con una antelación mínima de 4 días
- Información de Alojamiento y transporte interno en caso de que sea por parte del promotor.

## ESCENARIO

- \* El escenario será cubierto y debe tener un **mínimo de 16m. de ancho por 12m. de fondo** a 1.8m. de altura mínima y libre de obstáculos.  
Con una altura de la planchada del escenario a techo, **mínimo de 8m** (CLEARANCE), escaleras laterales y rampa trasera.
- \* La superficie debe ser de color negro, estar limpia, nivelada, y con una terminación fina, apropiada para un show de alto nivel.
- \* El área para el backline debe ser de 2m. x 2m. como mínimo fuera del escenario, en el mismo nivel y del hombro derecho según FOH.
- \* El área de la presentación debe estar libre de cables, monitores y cualquier tipo de elemento que alteren el normal desarrollo o puedan afectar a la seguridad del show.

EL CABLEADO DE CORRIENTE Y SEÑAL NO ATRAVESARÁN EL ESCENARIO, QUEDANDO ESTE SIEMPRE TOTALMENTE LIBRE.

## ILUMINACIÓN

El control de iluminación deberá estar situado junto a la mesa de sonido, cubierto del sol y la lluvia.

A la llegada del técnico deberá estar todo probado y funcionando correctamente.

Se necesitará con una **antelación mínima de 15 días** tener el **plano de iluminación** en planta, alzado y el patch, si es posible adjuntar archivo Wysiwyg y contacto del técnico responsable del departamento de iluminación del evento.

**\*CONTAMOS CON EQUIPO DE SUELO PROPIO EXTRA: 6 CLAYPAKY K-10 Y 4 PORTMAN P1 MINI.**

### ***MATERIAL NECESARIO ILUMINACION:***

- 18 SPOT CON CMY
- 12 WASH.
- 14 WASH PARA FRONTAL Y CALLES.
- 14 CEGADORAS.
- 8 STROBOS RGB.
- 1 FOLLOWSPOT.

### ***REPARTIDO EN TRES PUENTES (TRASERO, MEDIO Y FRONTAL) Y CALLES LATERALES.***

- PUENTE TRASERO: 6 WASH, 6 SPOT, 4 STROBOS Y 4 CEGADORAS.
- PUENTE MEDIO: 6 WASH, 6 SPOT, 4 STROBOS Y 4 CEGADORAS.
- FRONTAL: 8 WASH Y 6 CEGADORAS.
- CALLES: 3 WASH POR LADO.
- TOTEM SUELO: 6 SPOT SOBRE FLIGHTCASE O TRUST DE 1 MTR.

### ***CONTROL DE ILUMINACIÓN:***

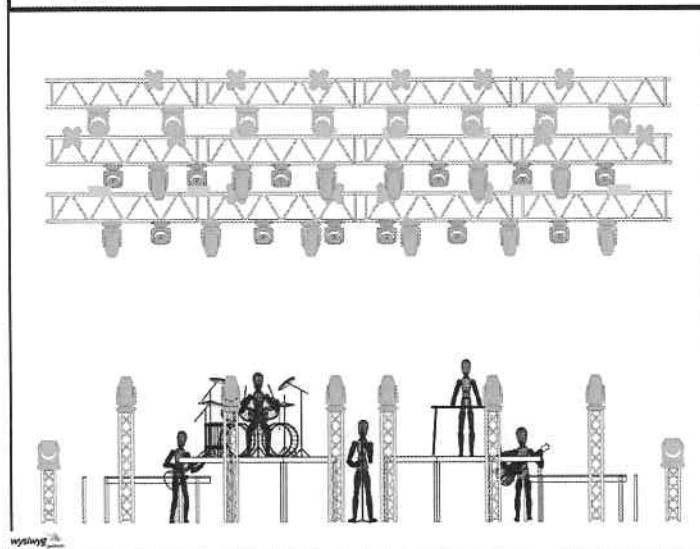
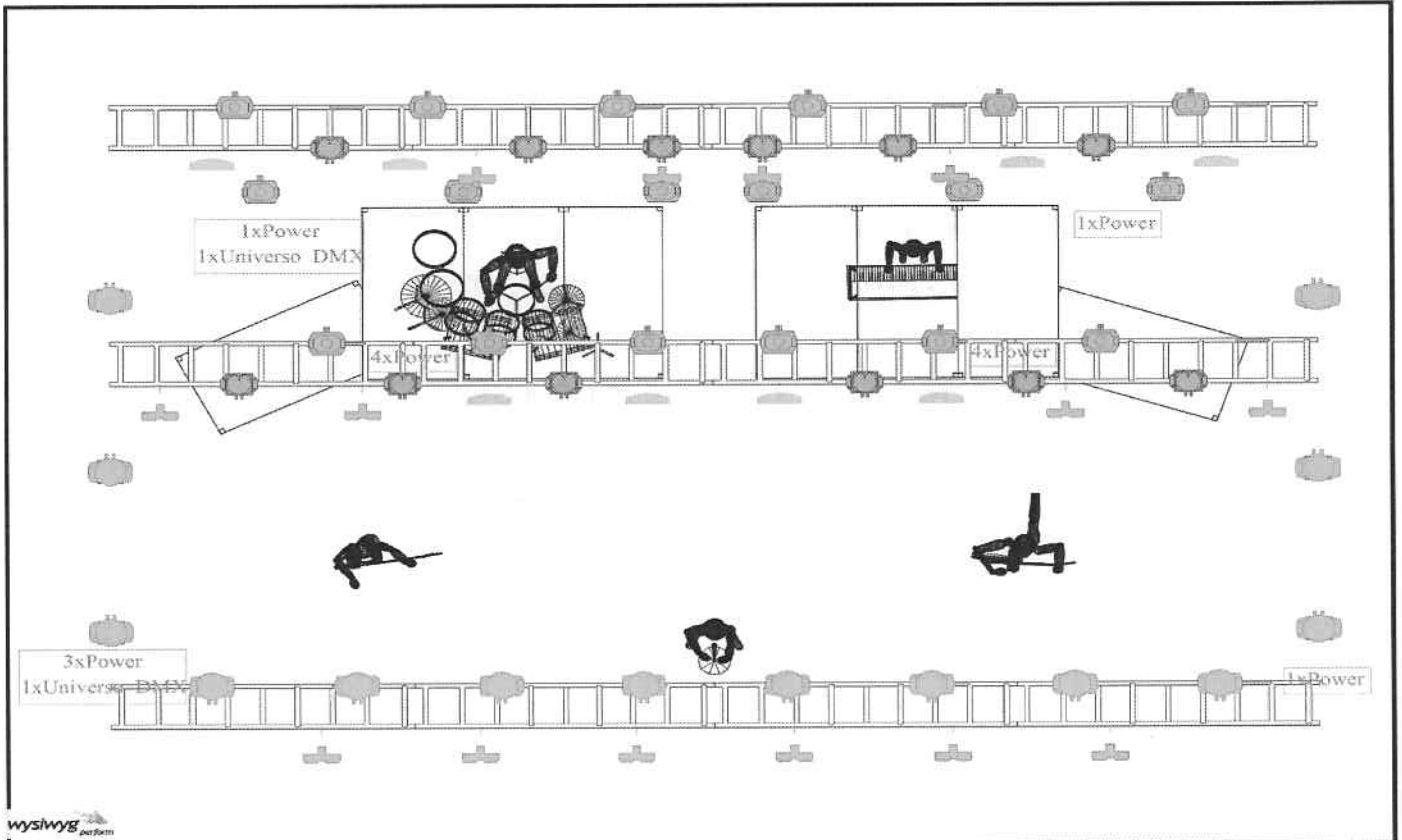
- GRANDMA2 LIGHT O GRAND MA2 COMMAND WING + FADER WING.

La mesa deberá estar actualizada a la última versión de Software ofrecido por la marca. Versión mínima: 3.9.60.28.

### ***NECESIDADES TÉCNICAS:***

- 1 OPERADOR DE FOLLOWSPOT.
- 2 MÁQUINAS DE HAZER + FAN.
- 2 UNIVERSO DMX LIBRES PARA ILUMINACIÓN EXTRA.
- 8 TOMAS DE CORRIENTE 16A POWER PARA ILUMINACIÓN EXTRA.
- 1 RJ CAT 6 DESDE CONTROL A ESCENARIO.

## PLANOS ILUMINACIÓN



### Legend

Symbol	Name	Count	Notes
	WASH	12	TIPO: CLAY PAKY K-10
	STROBO RGB	8	
	CEGADORA	14	
	WASH FRONTAL Y CALLES	14	TIPO: MAC QUANTUM
	SPOT CMY	18	TIPO: MEGAPOINTE

## SONIDO

### **P.A.:**

Se requiere un sistema activo de 3 vías más subgrave, preferiblemente sistemas tipo line array a poder ser siempre volado.

El sistema debe estar convenientemente ajustado para ser capaz de reproducir un rango de 30hz – 18kHz en toda la audiencia.

El sistema debe estar libre de distorsión y con una presión sonora homogénea de 110 dba.

En caso de que sea posible el envío de la vía de subgraves se realizará por auxiliar.

**El equipo preferiblemente será de marca:**

L'ACOUSTICS / ADAMSON / D&B / MEYER SOUND  
**NO ACEPTAMOS SEGUNDAS MARCAS.**

### **FRONTFILL:**

Preferiblemente de la misma marca que el sistema de P.A. principal,  
Con una dispersión adecuada para cortas distancias.

Debe estar ajustado y alineado con el sistema principal.

Todos los sistemas adicionales tipo delay y outfill dependerán del tipo de recinto y aforo con posibilidad de retardo, control de nivel y eq. gráfico.

### **FOH:**

El control debe estar colocado en el suelo, centrado con respecto al escenario y cubierto del sol y la lluvia.

En caso de ser necesario situar el control sobre tarimas, estas nunca podrán estar a más de 20 centímetros de altura.

#### **DISTRIBUCIÓN MATRIX PA**

- L
- R
- SUB
- FRONT

### **CONTROL DE P.A: DIGICO SD11 con tarjeta SoundGrid.**

En el caso de shows en los que el grupo vuela, llevamos tarjeta MGB para trabajar con WAVES y necesitaremos una mesa DIGICO SD10 CON D-RACK.

En caso de disponer mesa DIGICO en su rider avisarnos para ver su compatibilidad.

Harán falta 2 cables RJ45 entre control y escenario cat6, con conector ethernet para comunicación entre mesa y Rack.

Hará falta una tarima, mesa o flightcase para sistema waves junto al control.

**LA SEÑAL DE P.A. SALDRÁ DEL CONTROL DE FOH SOLO SI USAMOS NUESTRO D-RACK.** Por lo que habrá que tener señal analógica en el control.

Como última opción alternativa podremos sacar AES/EBU con L-R en el control de F.O.H

### **PERIFÉRICOS:**

Sistema de intercom entre Foh y escenario (**imprescindible**)

Microfono de talkback (con interruptor).

### **SISTEMAS DE MONITORES:**

Los monitores se realizarán desde el control FOH mediante la mesa Dígico.

#### **Necesitamos:**

- 7 SISTEMAS STEREO:  
**SHURE PSM1000/PSM900 O SENN. G4.** COMPLETOS: EMISORA + PETACA + SPLITTER + ANTENA EXTERIOR.
- **Las frecuencias y emisores deben estar chequeadas y limpias de R.F a nuestra llegada.**
- 2 MONITORES LA 112 O SIMILARES
- Consultar si existe la posibilidad de disponer de Drumfill.

TODOS LOS CABLES, SUB-BOXES Y PIES DE MICRO PROVISTOS, SERÁN DE USO EXCLUSIVO DE ÁLVARO DE LUNA, DESDE EL MONTAJE EN LA PRUEBA DE SONIDO, HASTA EL DESMONTAJE DESPUÉS DEL CONCIERTO.



CH	INSTRUMENTO	MICROFONO
1	BD IN	SH. BETA 91
2	BD OUT	SH. BETA 52
3	SN UP	SH. SM57
4	SN DWN	SH. SM57
5	SN 2	SH. SM57
6	HH	NEUM. KM 184
7	T1	SENN. E904
8	T2	SENN. E904
9	OH L	AKG C414
10	OH R	AKG C414
11	BASS	XLR
12	EL GT RAFA	SENN. E906
13	EL GT ALVARO	DI BSS AR133
14	AC GT (KEYS)	DI BSS AR133
15	KEYS NORD L	DI BSS AR133
16	KEYS NORD R	DI BSS AR133
17	KEYS M-AUDIO L	DI BSS AR133
18	KEYS M-AUDIO R	DI BSS AR133
19	SEQ 1L (LOOP)	XLR
20	SEQ 1R (LOOP)	XLR
21	SEQ 2L (ARMONIA)	XLR
22	SEQ 2R (ARMONIA)	XLR
23	SEQ 3L (CORO)	XLR
24	SEQ 3R (CORO)	XLR
25	BV BASS	SH. BETA 57
26	BV GT	SH. BETA 57
27	BV KEYS / INVITADO	SH. BETA 57 / QLXD/BETA 58
28	LV ALVARO/ SPARE LV ALVARO	QLXD/BETA 58
29	TIME CODE	DI BSS AR133
30	SEQ 4L CLICK	XLR
31	SEQ 4R AVISOS	XLR
32	MICRO ORDEN (BASS)	SH. BETA 57

## OUTPUT LIST ESCENARIO (D-RACK)

SEND	MUSICIAN	MONITOR
1-2	DRUMER	IEM
3-4	BASS	IEM
5-6	GUITAR	IEM
7-8	KEYS	IEM
9-10	LV (ALVARO)	IEM
11-12	BACKLINER	IEM
13-14	INVITADO / MANAGER	IEM
15	LV	2 MONITOR
16	DRUMFILL	1SUB

## OUTPUT LIST FOH (LOCAL)

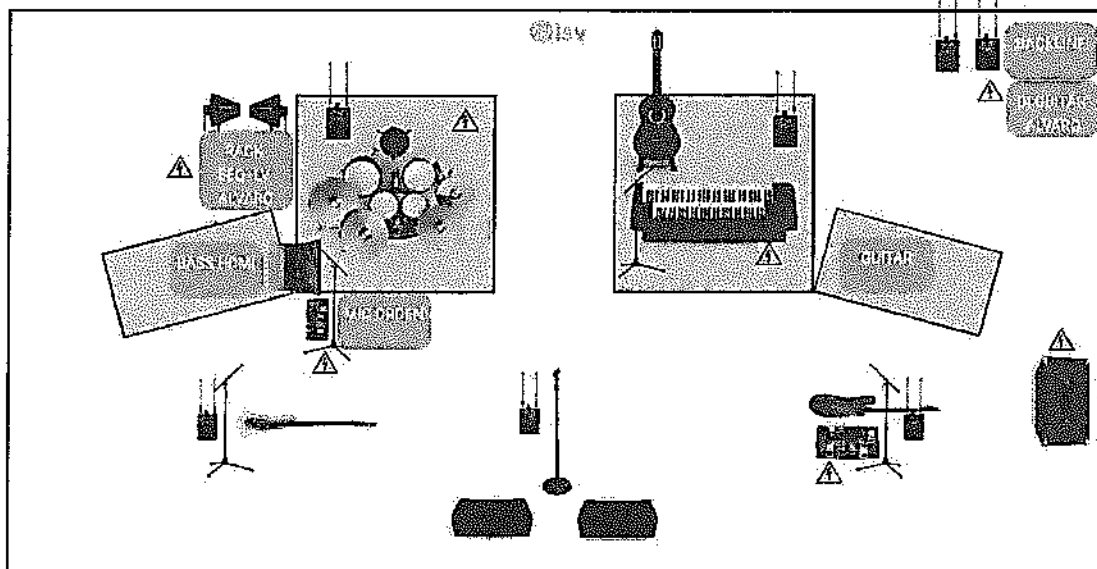
SEND	PERIFERICAL
1-2	UA APOLLO
3	DIRECT OUT SHOUT FOH
4	MESA LUCES
5-6	L-R
7	SUB
8	FRONT

## INPUT LIST FOH (LOCAL)

INPUT	PERIFERICAL
1-2	UA APOLLO
3-4	UA APOLLO
5-6	UA APOLLO
7-8	MINIJACK
9	TB

## PLANO ESCENARIO SONIDO Y BACKLINE.

### Plano escenario Álvaro de Luna.



## PANTALLA

Imprescindible una pantalla led con una resolución mínima de 16:9 (1920x1080) y unas dimensiones mínimas 8 metros de ancho por 4,5 de alto.

El video se lanza desde un ordenador mediante HDMI ubicado en el escenario junto a la tarima del bajista.

**Necesitaremos 2 cables HDMI desde la pantalla hasta nuestro ordenador.**

En el caso de que haya varias pantallas necesitaremos un switch de video.

La señal se lanza mediante el programa **Qlab**.

## EFECTOS ESPECIALES

Viajamos con dos cañones de confeti y 5 jets con mangueras para CO2.

### **NECESIDADES PARA EFECTOS ESPECIALES**

- **4 bombonas de CO2.** Situadas en el foso, 2 en cada lateral del escenario.
- 7 tomas de 16A para la instalación de los efectos especiales distribuida de la siguiente manera: dos en cada extremo del escenario, una en el centro y otras dos en el foso situadas en cada lateral del escenario para los cañones de confeti

## CORRIENTES Y TARIMAS.

### **TARIMAS: SERAN TODAS DE USO EXCLUSIVO NUESTRA LLEGADA HASTA LA FINALIZACION DEL SHOW.**

- Set de tarimas **3x2 a 80cms** para batería, con escalera trasera de acceso y faldones.
- Set de tarimas **3x2 a 80cms** para teclas, con escalera trasera de acceso y faldones.
- 2 Tarimas **2x1 a 40cms** con faldones para bajo y guitarra.
- Todas las tarimas llevaran ruedas en caso de tener que realizarse cambios de escenario.
- **Muy importante respetar las alturas señaladas en todas las tarimas.**

### **TOMAS DE CORRIENTE:**

- Tomas de electricidad necesarias (Según plano de escenario), con líneas independientes para sonido e iluminación
- La corriente estará verificada y no habrá un voltaje superior a 2v. entre neutro y tierra.

## PRUEBAS DE SONIDO & MONTAJE DE BACKLINE

Según el marco de show contratado por el promotor (show único o festivales) Álvaro de Luna requiere de estos tiempos para su correcto montaje y ajustes técnicos.

### **Realizando el montaje en posición escénica: 3 horas.**

- Montaje de Backline, líneas y microfonía: 90'
- Ajuste de mesas y carga de escenas: 30min (dentro del tiempo de montaje)
- Ajustes de P.A: 30min (dentro del tiempo de montaje)
- Linecheck y toma de niveles: 30'
- Prueba de sonido con banda: 60'

### **Realizando el montaje en trasera & cambio de set para prueba: 3: horas.**

- Montaje de Backline, líneas y microfonía en trasera: 70'
- Cambio de set entrada a escenario y ajuste de PA: 20'
- Carga de memorias en mesas (sin PA), linecheck y toma de niveles: 30'
- Sound-check con banda: 60'

### ***Tiempo cambio de escenario para Show:***

- El tiempo mínimo para realizar el cambio de escenario previo a nuestro show será de 30'.

## SEGURIDAD - CARGAS Y DESCARGAS.

- Se necesitan 2 personas de seguridad, una para el control de F.O.H y otra para el escenario desde la llegada del backline hasta la recogida y finalización del show.
- Se necesitan 2 personas de carga y descarga, **dedicadas en exclusiva a estas labores**, para la descarga del backline y para la recogida del mismo.
- La citación de los mismos se realizará con una antelación de **30 minutos** antes de la llegada de los técnicos de la Crew.

### **OTROS REQUERIMIENTOS**

- 2 MESAS PARA MERCHANDISING SITUADAS EN UN SITIO VISIBLE.
- 2 FOCOS PARA LAS MESAS DEL MERCHANDISING.
- SOMBRILLAS O CARPA PARA EL CONTROL Y ESCENARIO EN CASO DE QUE HAYA SOL DIRECTO EN EL MOMENTO DE LA PRUEBA.

### **CONTACTOS**

#### **INGENIERO SONIDO**

ALBERTO MARTÍN Tif.636.35.65.30 [alava.alb@gmail.com](mailto:alava.alb@gmail.com)

#### **TÉCNICO ILUMINACIÓN**

MIGUEL ESLAVA Tif.603.87.77.25 [miguel.eslava.reyes@gmail.com](mailto:miguel.eslava.reyes@gmail.com)

#### **STAGE MANAGER**

ISMAEL SANTAMARIA Tif. 665.84.01.91 [isma@sonde3.com](mailto:isma@sonde3.com)

#### **TOUR MANAGER**

ARACELI SIERRA Tif. 610.70.63.91 [sierramayordomoaly@gmail.com](mailto:sierramayordomoaly@gmail.com)

# ¡GRACIAS!

# ÁLVARO

---

# DE LUNA.

**RIDER**  
**EL SHOW DE**  
**COCO Y PEPE**  
**CANTAJUEGOS**







## CONTACTO

PRODUCCION LOGISTICA: Maxi Pineros

MAIL: maxi.p@divermusic.com

T.L.F: 620898504

PRODUCCION TÉCNICA: Cristina Martínez

MAIL: cristina.m@paradigma9.com

T.L.F: 646157114

## El show de Coco & Pepe 2023 "RIDER" SISTEMA DE SONIDO

**LINE ARRAY** tipo: D&B, L'acoustic, Meyer o Adamson, perfectamente alineado, la dispersión deberá ser lo más homogénea posible en todo el recinto con un spl suficiente para cubrir todo. Y si es posible con el sub separado del resto de la PA.

**FRONT FILL:** De la misma marca que el equipo principal y ajustado con el correspondiente delay si corresponde.

**OUT FILL:** De la misma marca que el equipo principal, si fuese necesario por medidas del recinto y alineado con el correspondiente delay al igual que el front fill.

**Control F.O.H:** Yamaha CL5, Midas M32 Behringer X32, M32 cualquiera de ellas con sus correspondientes Stage Rack con, min 16 in 16 out.

## SISTEMA DE MONITORES

2 Side-Fill que cubra adecuadamente el escenario.

2 monitores centrales de pequeñas dimensiones, si la boca del escenario supera los 8/10 metros de boca.

## MICROFONIA

6 Sistema Sennheiser ew 300 G3 ó superior con petacas, splitter y antenas.

6 diademas Sennheiser HSP 2

2 Sistema Shure UR4D/ULX4D con 2 Micros de mano con capsula 58.

CH	ENTRADAS		SALIDAS	
1	ELENA	Diadema	1	Side Fill
2	HILARIO	Diadema	2	Side Fill
3	ENRIKE	Diadema	3	Mon
4	CORCHEA	Diadema		
5	SOL	Diadema		
6	Spare	Diadema	Aux X	SUB
7	Spare	MANO		
11	QLAB 1 L			
12	QLAB 1 R			
15	QLAB 2 L			
16	QLQB 2 R		14	Front
			15	R
			16	L

No se aceptarán inalámbricos en rango 700 Mhz a 900 Mhz.

TODAS LOS INPUTS Y OUTPUTS, DEBERAN ESTAR CHEQUEADOS, AL IGUAL QUE LAS VIAS DE LOS DIFERENTES ELEMENTOS DE SONIDO A LA LLEGADA DEL EQUIPO TÉCNICO.

## ILUMINACIÓN

6 PC 1000W

6 RC ETC 15-30

2 Cegadoras 2.500W

6 Wash Acme CM- 300 ZS

4 Robe Pointe

1 Máquina Haze Smoke Tour Factory

1 Control MA Coman Wing o Avolites Pearl 2008

1 Cámara Negra con espacio cerrado en la trasera de 2 metros para cambio rápido. ¡!!

1 Técnico de Iluminación para la realización del show con el apoyo de nuestro técnico de sonido

## PANTALLA DE LED o PROYECCION

Pantalla de Led que ocupe lo máximo de la parte trasera del escenario, ciclorama o pantalla con retroproyector. En caso de que haya retroproyección, el proyector ha de estar colocado a una altura que permita el paso de actores sin crear sombras.

La proyección se dispara con Qlab en F.O.H., por lo que el HDMI ha de llegar hasta este.

Es preferible que si hay un escalador esté situado en el control para evitar incompatibilidades con los adaptadores de HDMI a RJ45, óptico o el sistema que se use para llevar la señal de video a la pantalla.

## MISCELÁNEA

- Será necesario disponer de **1** personas para la descarga > montaje > desmontaje > carga de material de Artista puede ser personal técnico del teatro ya que es muy poco material y no pesado
- El Artista realiza cambios de vestuario durante el show, por lo que será necesario un espacio para cambios rápidos sin visibilidad exterior, en la trasera del mismo escenario, o camerino junto a escalera de acceso a escenario. Se necesitan 10 sillas para la trasera del escenario o en el camerino de cambio rápido.

### **CATERING MONTADO Y PRESENTADO A LA LLEGADA DEL ARTISTA:**

2 cajas de agua mineral embotellada  
6 coca cola  
2 coca cola zero  
5 aquarius  
2 fanta naranja  
Snacks variados ( patatas, anacardos, cacahuetes, etc )  
Servicio de te y café  
Cubiertos, vasos, azucarillos, servilletas  
Fruta de temporada 30 piezas ( siempre incluir plátanos )

### **CATERING 15 MINUTOS ANTES DE FINALIZAR EL SHOW**

1 bocadillos de jamón serrano y queso

**MUY IMPORTANTE TENER DUCHAS PARA DESPUES DEL CONCIERTO SI NO HAY EN EL RECINTO PUES SE TENDRA QUE PONER 2 HABITACIONES DE HOTEL**

**GRACIAS**