



Informe tècnic sobre ampliació i millora d'accessibilitat amb proposta d'actuació al centre IES Quartó de Portmany, TM de Sant Antoni de Portmany EIVISSA

Antecedents

- 1.** El 31 de octubre del 2023 s'encarrega la reactivació del projecte de la millora de l'accessibilitat i ampliació amb 10 aules del IES Quartó de Portmany.
- 2.** 2021-INF-0244 L'informe sobre la possibilitat d'ampliació signat el 13 de juliol del 2021. El centre sol·licita que les noves aules es situïn on són ara les aules modulars, a la pista de bàsquet, al marge dret del terreny.
Es proposa un edifici que esgoti l'edificabilitat del sòl, construint una planta baixa i dues plantes pisos amb 10 aules polivalents de 55 m². L'ampliació també haurà de resoldre la connectivitat (accessibilitat i/o evacuació) entre els dos edificis existents.
- 3.** 2021-INF-0249 L'informe previ de millora d'accessibilitat signat el 16 de juliol del 2021, conclou que l'obra seria factible, s'observa que cal tenir en compte també la sol·licitud d'ampliació del centre i la possibilitat de construir una unió entre els dos edificis per tenir únicament un ascensor al centre.
- 4.** En data 21 de desembre del 2023 l'arquitecte municipal del Ajuntament de Sant Antoni, Sr. Antoni Prats Ribas envia correu electrònic al IBISEC amb la documentació requerida. Ens informa de la classificació i la qualificació del sòl amb la normativa vigent.
 - Segons el PGOU 1987-Sòl Urbà Programat, amb la qualificació d'Equipament, Ubicació Imposta.
 - Segons la Llei 6/1999 DOT -Es desclassifica a Sol Rústic.Afectat pel Decret-Llei 9/2020 Mesures urgents de protecció
 - I ens informa de l'afecció APT del terreny de la protecció de la carretera EI-651.

5. En data 8 de gener del 2024, el cap de serveis d'Infraestructures Viaris del Consell d'Eivissa, Antonio Marí Noguera, contesta el nostre correu electrònic demanant més informació sobre la protecció de la carretera EI-651. Ens informa de la obligatorietat de complir la Llei 5/1990 de 24 de maig, de carreteres de la CAIB, per la zona limítrof de la carretera EI-651:

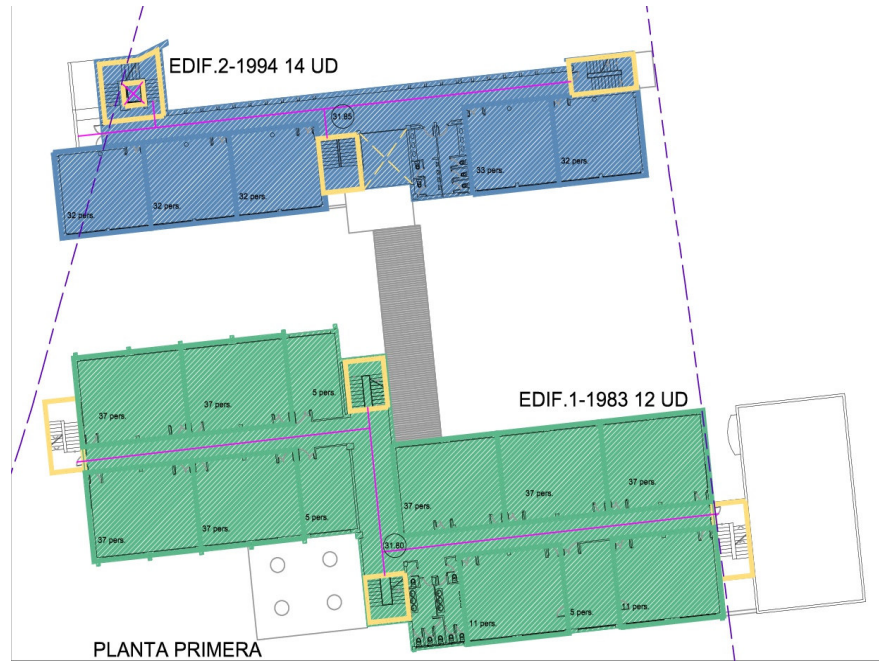
-article 31. zona de protecció de 18m

-article 33.g. no podran autoritzar-se edificacions de nova construcció ni ampliacions a la zona de protecció. Als edificis existents únicament s'han d'autoritzar obres de conservació que no suposin la consolidació.

6. En data 12 de gener del 2024 l'arquitecte municipal del Ajuntament de Sant Antoni, Sr. Antoni Prats Ribas envia correu electrònic al IBISEC informant que l'antiga carretera PM-812, ara municipal, té una franja de protecció de 8 metres.

7. Esquema actual del centre.





Consideracions tècniques

1. Per MILLORA CONNECTIVITAT- Veure Informe previ 2021-INF-0249.

Compliment del CTE:

DB-SUA Seguridad de utilización y accesibilidad. SUA 9 Accesibilidad.

Itineraris accessibles

a) Des de via pública a entrada.

Existents

Des de la via pública hi ha un accés de vianants amb itinerari accessible a la entrada principal del Edifici 1 amb consergeria.

Proposta

Mantenir el itinerari accessible de via pública a entrada.

b) Entre plantes.

Existents

Edifici 1. 4 escales per planta

Edifici 2. 3 escales per planta i 1 ascensor accessible.

No existeix cap relació entre els dos edificis.

Proposta

Mantenir el ascensor accessible existent i relacionar els dos edificis amb passarel·la tancada a planta primera i planta segona. La nova passarel·la està ubicada al centre dels dos volums. El itinerari accessible més desfavorable és de 83 metres aproximats.

c) En plantes

Existents

Tant al edifici 1 com al edifici 2 hi ha itineraris accessibles a cada planta dels dos volums.

Proposta

Mantenir els itineraris accessibles existents.

*A la proposta s'adequa com accessibles els itineraris exteriors amb petits canvis de nivell amb rampes o anivellacions.

Serveis higièncs accessibles (1 /10 unitats WC)

Existents

EDIFICI 1. 6 a PB + 7 a P1 + 7 a P2 = 20

EDIFICI 2. 5 a PB + 5 a P1 + 5 a P2 = 15

total 35 unitats WC

Proposta

La proposta inclou la construcció d'un servei higiènic accessible a la planta primera i un segon a la planta segona.

Total dos serveis higièncs accessibles situats al centre de l'Edifici 2 a P1 i P2.



DB-SI Seguridad en caso de incendio.SI 3 Evacuación de ocupantes.

Existents

Al centre hi ha dos sectors de incendi.

Edifici 1-Sector 1 <4.000 m²

Edifici 2-Sector 2 <4.000 m²

Cada edifici té totes les plantes amb més d'una sortida i compleix:

-Des de qualsevol punt a una sortida de planta<50 m

-Des de qualsevol punt a una bifurcació a dos sortides de planta<25m.

Proposta

Mantenir l'evacuació existent millorant i ampliant les possibilitats d'evacuació amb la construcció de la nova passarel·la que relaciona els dos edificis.

2. Per POSSIBILITAT D'AMPLIACIÓ- Veure Informe 2021-INF-0244.

Impossibilitat de situar l'ampliació a la zona limítrof dreta on senyala l'informe.

Les dues zones de protecció de carreteres:

-Franja de protecció de 18m per a carretera EI-651

-Franja de protecció de 8m per a carretera municipal esquerra (abans PM-812)

Acoten i minven les possibilitats d'actuació.

La proposta es situa enganxada al edifici 2 a la façana nord. Pretén emprar el passadís existent del edifici 2 per les noves aules. El nou edifici ocupa una part de la pista esportiva existent, deixant els 900m² mínims de pati exterior.

Proposta ampliació

Les superfícies aproximades de la proposta de millora d'accessibilitat i ampliació són:

| | SUP. <u>ÚTIL</u> PASSAREL·LA |
|------------------------------|------------------------------|
| PB | 0.00 m ² |
| P1 | 59.88 m ² |
| P2 | 59.88 m ² |
| TOTAL | 119.76 m ² |
| | SUP. <u>ÚTIL</u> AMPLIACIÓ |
| PB | 168.60 m ² |
| P1 | 168.60 m ² |
| P2 | 168.60 m ² |
| TOTAL | 505.80 m ² |
| <u>TOTAL SUPERFÍCIE ÚTIL</u> | <u>625.56 m²</u> |

| | SUP. <u>CONSTR</u> PASSAREL·LA |
|------------------------------------|--------------------------------|
| PB porxo 50% | 28.35 m ² |
| P1 | 76.29 m ² |
| P2 | 76.29 m ² |
| TOTAL | 180.93 m ² |
| | SUP. <u>CONSTR</u> AMPLIACIÓ |
| PB | 196.23 m ² |
| P1 | 197.56 m ² |
| P2 | 197.56 m ² |
| TOTAL | 591.35 m ² |
| <u>TOTAL SUPERFÍCIE CONSTRUÏDA</u> | <u>772.28 m²</u> |

Nombre d'alumnes.

Al curs 2020-21 hi havia 966 alumnes.

L'ampliació té 9 aules polivalents (3 a PB+3 a P1+3 a P2).

Cada aula té 56 m² i una ocupació de 30 alumnes.

L'augment total de capacitat amb l'ampliació és de 270 alumnes més.

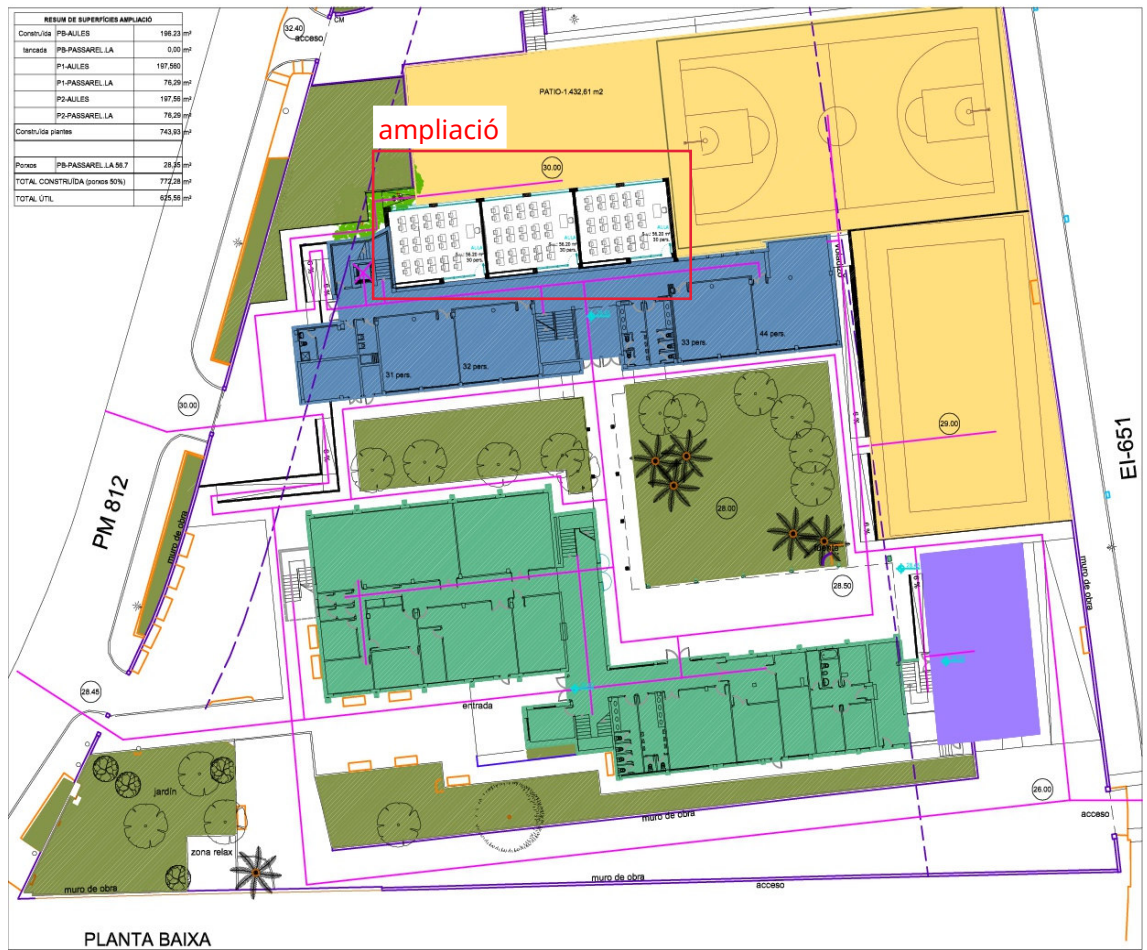
El pressupost estimat de contracta serà de:

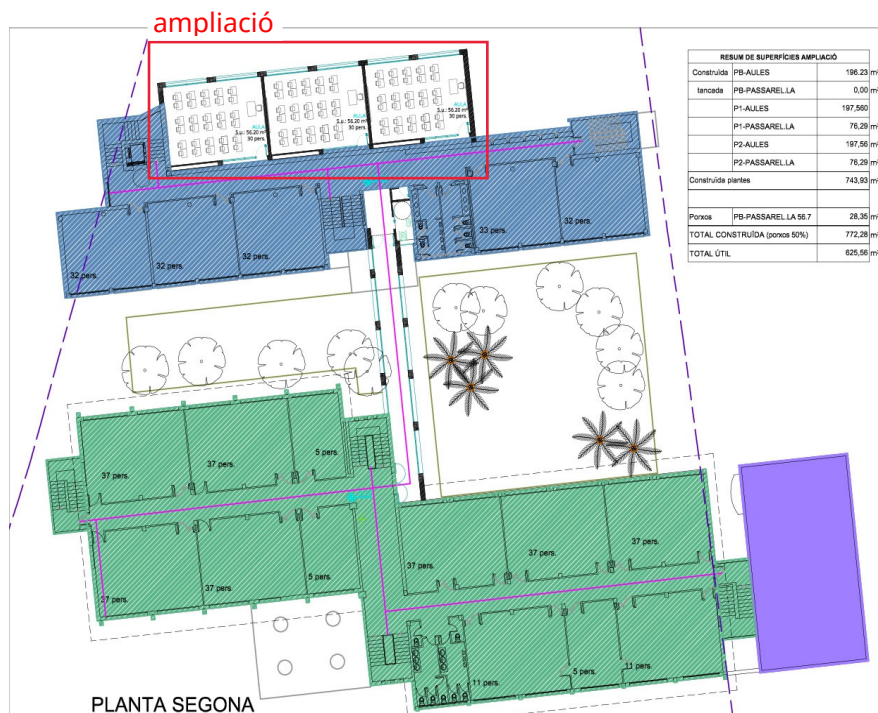
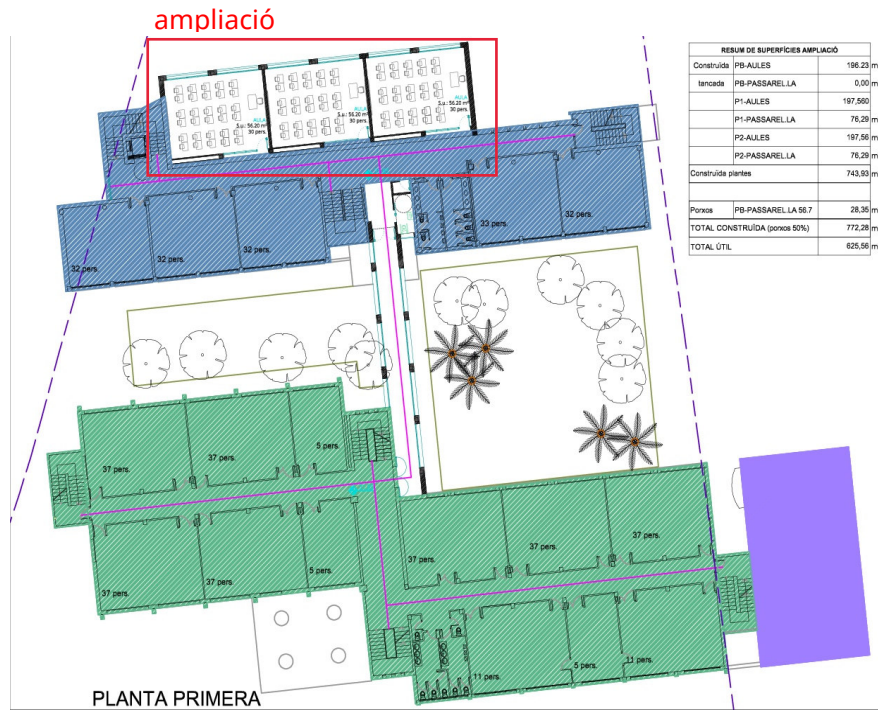
Per la construcció de l'ampliació 1.699.016 € (2.200 €/m²).

Per supressió de barreres arquitectòniques al exterior 450.984 €.

Total del cost estimat de obra 2.150.000 €.

Esquema proposta d'actuació del centre.







Conclusions

Sol·licito autorització per la redacció del projecte bàsic i d'execució d'*Ampliació i Millora accessibilitat del centre IES Quartò de Portmany* a Sant Antoni de Portmany, Eivissa, amb una superfície construïda de 772,28 m² i un pressupost de contracta de 2.150.000 €.

Palma, data indicada a la signatura electrònica

| | |
|--------------|---|
| L'arquitecta | Vist-i-plau La cap del Departament de l'IBISEC |
|--------------|---|

Mònica Company Pomar

Pilar Mesquida Jaume