



**Junta de  
Castilla y León**  
Consejería de Sanidad



Gerencia de Asistencia Sanitaria de Palencia

## PLIEGO DE PRESCRIPCIONES TECNICAS DE LA OBRA DE REMODELACIÓN DE ESPACIOS DE FARMACIA DEL H.R.C.



INDICE

1.- OBJETO DEL CONTRATO .....	3
2.- ALCANCE DEL CONTRATO .....	3
3- IMPORTE DEL CONTRATO. ....	3
4.- PLAZO DE EJECUCION. ....	3
5. RECEPCION DE LA ACTUACION .....	4
6. MEDIOS PERSONALES.....	4
7. MEDIOS MATERIALES .....	4
8. OBLIGACIONES DEL CONTRATISTA.....	4
9. OBLIGACIONES DEL COMPLEJO ASISTENCIAL UNIVERSITARIO DE PALENCIA.....	6
10. GESTION MEDIOAMBIENTAL.....	6
11. PREVENCIÓN DE RIESGOS LABORALES Y SEGURIDAD E HIGIENE EN EL TRABAJO. ....	6
12. NORMATIVA APLICABLE. ....	7
Anexo-1: Alcance de las obras . ....	9
Anexo-2: presupuesto.....	10
Anexo-3: Planos.....	11



## **1.- OBJETO DEL CONTRATO.**

El presente pliego de contrato de obra tiene por objeto definir las actuaciones a realizar para la remodelación de la zona de farmacia, para adecuar el espacio a las necesidades del servicio.

## **2.- ALCANCE DEL CONTRATO**

En el anexo número-I, se define el alcance de las actuaciones a realizar, también se aportan planos de la zona de actuación, no obstante, se recomienda encarecidamente la visita al área afectada del licitador a los efectos de poder determinar con mayor precisión in situ las tareas a realizar, ya que no se puede alegar el desconocimiento de las condiciones constructivas en que se encuentra el área para justificar incrementos de coste.

El adjudicatario del contrato deberá presentar una vez terminada la adecuación los certificados correspondientes de la gestión de los residuos generados en la actuación.

## **3- IMPORTE DEL CONTRATO.**

El importe máximo para dicha adecuación será de 67.891,24 .- € IVA incluido.

## **4.- PLAZO DE EJECUCION.**

El plazo de ejecución será de 60 días naturales desde la firma del acta de comprobación de replanteo e inicio de obra.



## **5. RECEPCION DE LA ACTUACION**

A la finalización de los trabajos se deberá firmar por el contratista y la propiedad un acta de recepción como paso previo a la emisión y abono de la factura.

## **6. MEDIOS PERSONALES**

Para la correcta prestación de los servicios contratados, deberá destinar las personas cualificadas necesarias para que la prestación se realice satisfactoriamente y se atenderá a las condiciones e instrucciones que reciba de los responsables de la obra y de la dirección del Complejo Asistencial Universitario de Palencia (CAUPA)

Se coordinará con los servicios técnicos del CAUPA, el horario de los trabajos de obras que puedan interferir en el normal funcionamiento de los Servicios afectados.

## **7. MEDIOS MATERIALES**

Las herramientas, maquinarias, materiales y demás equipos, necesarios homologados para el cumplimiento de la actuación, deberán ser proporcionados por la empresa adjudicataria.

## **8. OBLIGACIONES DEL CONTRATISTA**

### Cuestiones generales:

El Contratista asume la obligación de realizar la obra de acuerdo al presente Pliego, teniendo en cuenta, lo especificado en el anexo I, en el presupuesto redactado y los horarios adecuados y negociados con el correspondiente Servicio.



La empresa adjudicataria deberá disponer de unos medios técnicos y una organización adaptada a la naturaleza del trabajo contratado, para lo que contará, como mínimo, con los medios personales en plantilla. La empresa adjudicataria queda obligada a poner, a disposición de la actuación, la maquinaria y medios auxiliares necesarios para la correcta ejecución de los trabajos.

Los trabajos incluirán las ayudas necesarias para su ejecución.

El adjudicatario se compromete a informar inmediatamente a los servicios técnicos del CAUPA (Complejo Asistencial Universitario de Palencia) sobre cualquier incidente que se produzca en el curso de los trabajos. El CAUPA podrá solicitar un informe escrito referente al hecho, sus causas y acciones desarrolladas.

El horario de trabajo será el fijado por el Servicio de Mantenimiento del Hospital, quien podrá fijar algunos horarios para alguna actuación que pueda interferir en la labor diaria del Hospital.

El CAUPA podrá solicitar al adjudicatario el cambio de personal que presta servicios en el mismo si considera que no cumple las normas internas vigentes, o bien por una manifiesta y reiterada dejación en la prestación del servicio encomendado.

El adjudicatario será responsable de los daños que ocasione su personal, ya directamente ya como negligencia o dolo en la prestación del servicio en los locales, equipos o instalaciones del Hospital, o bien a los usuarios o trabajadores del mismo.

El adjudicatario responderá de cualquier incidente por él causado. El CAUPA se reserva el derecho a repercutir sobre el adjudicatario las acciones y gastos que se originen por el incumplimiento de sus obligaciones.



## **9. OBLIGACIONES DEL COMPLEJO ASISTENCIAL UNIVERSITARIO DE PALENCIA.**

La Dirección del CAUPA facilitará a la empresa adjudicataria el libre acceso a los locales e instalaciones, al personal de la misma, debidamente acreditado para el desempeño de sus funciones.

Los ofertantes podrán solicitar realizar visitas al lugar donde se va a realizar la adecuación objeto de la presente contratación y recabar del Servicio de Mantenimiento del CAUPA cuanta información les pudiera ser necesaria relativa a las actuaciones a realizar.

## **10. GESTION MEDIOAMBIENTAL.**

El contratista adoptará las medidas necesarias para el estricto cumplimiento de la legislación medioambiental vigente que sea de aplicación a su sector. El adjudicatario describirá las actuaciones que realizará respecto a la gestión medioambiental de los residuos generados.

## **11. PREVENCIÓN DE RIESGOS LABORALES Y SEGURIDAD E HIGIENE EN EL TRABAJO.**

Las empresas contratistas y subcontratistas cumplirán con lo establecido en el RD.1627/1997, el contratista se pondrá previamente en contacto con el servicio de PRL y deberá entregar la documentación necesaria al Coordinador de Seguridad y Salud nombrado por el CAUPA. Con objeto de realizar la coordinación de actividades empresariales y evitar los riesgos a los trabajadores de la empresa contratista, a los profesionales del CAUPA, a subcontratas, así como a los usuarios, se realizará la necesaria coordinación de actividades empresariales con el servicio de prevención del CAUPA, y con el Coordinador de Seguridad y Salud designado para la actuación, entregando las Evaluaciones de Riesgos Específicas o Planes de Seguridad y Salud,



necesarios para la obra, de las empresas participantes, así como la documentación que el C.S.S. o el servicio de prevención les solicite como las FDS de los productos utilizado etc. Todo con objeto de dar cumplimiento al R.D. 171/2004 en desarrollo del artículo 24 de la Ley de prevención 31/95. Se entregará al promotor declaración jurada del cumplimiento de todos los aspectos mencionados en el R.D. 1627/1997.

La empresa adjudicataria en materia de seguridad del personal adscrito al contrato, cumplirá con lo señalado en la Ley de Prevención de Riesgos Laborales 31/95 de 8 de noviembre de 1995 y resto de normativa vigente, que le pudiera ser de aplicación; y con aquellas medidas complementarias que pudiera adoptar el C.S.S. o el Servicio de Prevención y Salud Laboral del CAUPA.

## **12. NORMATIVA APLICABLE.**

El adjudicatario deberá atenerse en la actuación a las condiciones especificadas en el Pliego de Prescripciones Técnicas en cuanto a condiciones de los materiales y forma de ejecutar los trabajos. En el supuesto de que alguno de dichos documentos fuera modificado o derogado, se deberá atender a la regulación vigente para la materia en cada momento.

Con carácter general, el objeto del contrato estará sometido a la normativa vigente que le sea de aplicación.

Palencia, agosto de 2024  
GEERENCIA ASISTENCIA SANITARIA DE PALENCIA

Fdo: Carlos Becerril Avendaño.  
Arquitecto Técnico.



### **Anexo-1: Alcance de las obra.**

Remodelación de Salas en el Departamento de Farmacia del Hospital Río Carrión, consistente en una redistribución sencilla de áreas, y sus instalaciones necesarias para su adecuado funcionamiento.

Actuaciones a llevar a cabo en la obra:

- Desconexión de redes de abastecimiento de agua, luz y saneamiento previa intervención.
- Desmontaje de zona de Aseos, de red de agua existente y sanitarios.
- Desmontaje de zona de trabajo actual de Farmacia.
- Desmontaje de falsos techos, con conservación de luminarias de emergencia, extintores, señalización, mamparas...
- Demolición de tabiques necesaria para nueva distribución.
- Picado de solado de terrazo en la zona de actuación.
- Ejecución de tabiquería en seco, mediante tabiquería de Pladur 13+13+50+13+13, con doble placa a ambos lados y aislamiento de lana mineral de roca en interior.
- Ejecución de Falso Techo registrable mediante panel acústico absorbente.
- Reposición de pavimento de terrazo, similar al existente.
- Colocación de luminarias tipo LED empotradas en techo.
- Instalación de Telecomunicaciones para los puestos de trabajo, con conexión a intranet.
- Adaptación de la red de climatización existente sobre falso techo en zonas de actuación, mediante la modificación de los conductos y la colocación de rejillas de doble deflexión de forma que cada sala tenga impulsión y extracción.
- Sistema de protección contra incendios, compuesto por detector de humos con su instalación, alarma manual y luminarias led de emergencia, todo ello conectado a sistema general del Hospital.
- Ejecución de mampara divisoria en zonas de atención y dispensación,
- Pintado de paramentos verticales de la zona afectada por la obra.
- Colocación de puerta EI2 120 C5 de 2 hojas y medidas exteriores 20400x2070 mm. en vestíbulo de ascensores.





- Colocación de puertas de paso en zona de actuación según se describe en presupuesto.

Como se puede observar un programa ajustado a las nuevas necesidades que dota a la zona de una nueva distribución más funcional en el área de Farmacia.



**Junta de  
Castilla y León**  
Consejería de Sanidad



Gerencia de Asistencia Sanitaria de Palencia

## **Anexo-2: Presupuesto.**

# PRESUPUESTO Y MEDICIONES

## Redistribución de Espacios en los Servicios de Farmacia

CÓDIGO	RESUMEN	UDS	LONGITUD	ANCHURA	ALTURA	PARCIALES	CANTIDAD	PRECIO	IMPORTE	
<b>CAPÍTULO 01 DEMOLICIONES</b>										
01.01	<p><b>Ud Protección de pasillos, mobiliario y equipamiento de puestos de</b></p> <p>Suministro y colocación de láminas de polietileno resistente opaco en zonas de circulación o transparente para mobiliario, para separación con zonas de personal sobre pasillos de circulación, mobiliario y equipamiento de puesto de trabajo formado por mesa con cajonera adosada e independiente, sillas, papelera, armario, ordenador, documentación, accesorios; solapadas entre sí al menos 15 cm y fijadas con cinta adhesiva, para protegerlo frente a la suciedad y el polvo ocasionado por los trabajos de rehabilitación. Incluso posterior retirada de láminas, recogida y carga sobre contenedor.</p> <p>Incluye: Colocación de la protección. Retirada de la protección y carga sobre contenedor.</p> <p>Criterio de medición de proyecto: Número de unidades previstas, según documentación gráfica de Proyecto.</p> <p>Criterio de medición de obra: Se medirá el número de unidades realmente ejecutadas según especificaciones de Proyecto.</p>	1						1,000	845,52	845,52
01.02	<p><b>Ud Desconexión de acometida de la red de agua potable en zona de ve</b></p> <p>Desconexión de la acometida de la red de agua potable del edificio, con corte del fluido mediante llave de cierre, en la zona de actuación, incluido materiales necesarios para su corte, sin afectar a la estabilidad de los elementos constructivos a los que pueda estar unida. Incluso limpieza, acopio, retirada y carga manual de escombros sobre camión o contenedor.</p> <p>Incluye: Desconexión de la acometida. Colocación de tapones. Retirada de escombros. Carga de escombros sobre camión o contenedor.</p> <p>Criterio de medición de proyecto: Número de unidades previstas, según documentación gráfica de Proyecto.</p> <p>Criterio de medición de obra: Se medirá el número de unidades realmente ejecutadas según especificaciones de Proyecto.</p>	1					1,000	114,44	114,44	
01.03	<p><b>Ud Desconexión de acometida eléctrica en zona actuación .</b></p> <p>Desconexión de la acometida de la instalación eléctrica del edificio, con corte del fluido eléctrico en zona de actuación y nueva conexión a las nuevas áreas, sin afectar a la estabilidad de los elementos constructivos a los que pueda estar unida. Incluso limpieza, acopio, retirada y carga manual de escombros sobre camión o contenedor.</p> <p>Incluye: Desconexión de la acometida. Retirada de escombros. Carga de escombros sobre camión o contenedor.</p> <p>Criterio de medición de proyecto: Número de unidades previstas, según documentación gráfica de Proyecto.</p> <p>Criterio de medición de obra: Se medirá el número de unidades realmente ejecutadas según especificaciones de Proyecto.</p>	1					1,000	241,61	241,61	
01.04	<p><b>Ud Desconexión de acometida de saneamiento y tapado de tuberías.</b></p> <p>Desconexión de la acometida de la instalación de saneamiento de la zona de actuación, tapado de tuberías mediante piezas necesarias, detallando los puntos de acometida y trazado de los colectores, con realización de las catas necesarias y pruebas con aguas coloreadas, sin afectar a la estabilidad de los elementos constructivos a los que pueda estar unida. Incluso taponado del alcantarillado, limpieza, acopio, retirada y carga manual de escombros sobre camión o contenedor.</p> <p>Incluye: Desconexión de la acometida. Colocación de tapones. Retirada de escombros. Carga de escombros sobre camión o contenedor.</p> <p>Criterio de medición de proyecto: Número de unidades previstas, según documentación gráfica de Proyecto.</p> <p>Criterio de medición de obra: Se medirá el número de unidades realmente ejecutadas según especificaciones de Proyecto.</p>	1					1,000	178,01	178,01	

# PRESUPUESTO Y MEDICIONES

## Redistribución de Espacios en los Servicios de Farmacia

CÓDIGO	RESUMEN	UDS	LONGITUD	ANCHURA	ALTURA	PARCIALES	CANTIDAD	PRECIO	IMPORTE
01.05	<p><b>Ud</b></p> <p style="text-align: right;"><b>Desmontaje de lavabo.</b></p> <p>Desmontaje de lavabo con pedestal, con medios manuales, sin afectar a la estabilidad de los elementos constructivos a los que pueda estar sujeto, y carga manual sobre camión o contenedor. Criterio de valoración económica: El precio incluye el desmontaje de la grifería y de los accesorios y la obturación de las conducciones conectadas al elemento. Incluye: Desmontaje del elemento. Obturación de las conducciones conectadas al elemento. Retirada y acopio del material desmontado. Limpieza de los restos de obra. Carga manual del material desmontado y restos de obra sobre camión o contenedor. Criterio de medición de proyecto: Número de unidades previstas, según documentación gráfica de Proyecto. Criterio de medición de obra: Se medirá el número de unidades realmente desmontadas según especificaciones de Proyecto.</p>	1					1,000		
	Vestuario								
							1,000	28,84	28,84
01.06	<p><b>Ud</b></p> <p style="text-align: right;"><b>Desmontaje de inodoro.</b></p> <p>Desmontaje de inodoro con tanque bajo, con medios manuales, sin afectar a la estabilidad de los elementos constructivos a los que pueda estar sujeto, y carga manual sobre camión o contenedor. Criterio de valoración económica: El precio incluye el desmontaje de los accesorios y la obturación de las conducciones conectadas al elemento. Incluye: Desmontaje del elemento. Obturación de las conducciones conectadas al elemento. Retirada y acopio del material desmontado. Limpieza de los restos de obra. Carga manual del material desmontado y restos de obra sobre camión o contenedor. Criterio de medición de proyecto: Número de unidades previstas, según documentación gráfica de Proyecto. Criterio de medición de obra: Se medirá el número de unidades realmente desmontadas según especificaciones de Proyecto.</p>	2					2,000		
	Vestuario								
							2,000	27,90	55,80
01.07	<p><b>Ud</b></p> <p style="text-align: right;"><b>Desmontaje de aparato sanitario.</b></p> <p>Desmontaje de plato de ducha de porcelana sanitaria, con medios manuales, sin afectar a la estabilidad de los elementos constructivos a los que pueda estar sujeto, y carga manual sobre camión o contenedor. Criterio de valoración económica: El precio incluye el desmontaje de la grifería y de los accesorios y la obturación de las conducciones conectadas al elemento. Incluye: Desmontaje del elemento. Obturación de las conducciones conectadas al elemento. Retirada y acopio del material desmontado. Limpieza de los restos de obra. Carga manual del material desmontado y restos de obra sobre camión o contenedor. Criterio de medición de proyecto: Número de unidades previstas, según documentación gráfica de Proyecto. Criterio de medición de obra: Se medirá el número de unidades realmente desmontadas según especificaciones de Proyecto.</p>	1					1,000		
							1,000	40,27	40,27
01.08	<p><b>Ud</b></p> <p style="text-align: right;"><b>Desmontaje de red de instalación interior de agua.</b></p> <p>Desmontaje de red de instalación interior de agua, colocada empotrada, que da servicio a los vestuarios, desde la toma de cada aparato sanitario hasta el montante en falso techo, incluido el taponado y llave de registro en falso techo, con medios manuales, y carga manual sobre camión o contenedor. Criterio de valoración económica: El precio incluye el desmontaje de las válvulas, de los accesorios y de los soportes de fijación y la obturación de las conducciones conectadas al elemento. Incluye: Desmontaje del elemento. Obturación de las conducciones conectadas a la instalación. Retirada y acopio del material desmontado. Limpieza de los restos de obra. Carga manual del material desmontado y restos de obra sobre camión o contenedor. Criterio de medición de proyecto: Número de unidades previstas, según documentación gráfica de Proyecto. Criterio de medición de obra: Se medirá el número de unidades realmente desmontadas según especificaciones de Proyecto.</p>	1					1,000		
	Vestuarios								
							1,000	296,56	296,56

# PRESUPUESTO Y MEDICIONES

## Redistribución de Espacios en los Servicios de Farmacia

CÓDIGO	RESUMEN	UDS	LONGITUD	ANCHURA	ALTURA	PARCIALES	CANTIDAD	PRECIO	IMPORTE
01.09	<p><b>Ud Desmontaje de mostrador de entrega con recuperación.</b></p> <p>Desmontaje de hoja de mostrador de madera, con medios manuales, y carga manual sobre camión o contenedor.                      Incluye: Desmontaje del elemento. Retirada y acopio del material desmontado. Limpieza de los restos de obra. Carga manual del material desmontado y restos de obra sobre camión o contenedor.                      Criterio de medición de proyecto: Número de unidades previstas, según documentación gráfica de Proyecto.                      Criterio de medición de obra: Se medirá el número de unidades realmente desmontadas según especificaciones de Proyecto.</p>	1					1,000		
							1,000	222,65	222,65
01.10	<p><b>Ud Desmontaje de hoja de puerta interior con recuperación.</b></p> <p>Desmontaje de hoja de puerta interior de carpintería de madera, con medios manuales y recuperación del material para su posterior ubicación en otro emplazamiento, y carga manual sobre camión o contenedor.                      Criterio de valoración económica: El precio incluye el desmontaje de los galces, de los tapajuntas y de los herrajes.                      Incluye: Desmontaje del elemento. Clasificación y etiquetado. Acopio de los materiales a reutilizar. Carga manual del material a reutilizar sobre camión. Retirada y acopio de los restos de obra. Limpieza de los restos de obra. Carga manual de los restos de obra sobre camión o contenedor.                      Criterio de medición de proyecto: Número de unidades previstas, según documentación gráfica de Proyecto.                      Criterio de medición de obra: Se medirá el número de unidades realmente desmontadas según especificaciones de Proyecto.</p>								
	Vestuarios	3					3,000		
	Acceso ascensores	2					2,000		
	Entrega	3					3,000		
							8,000	32,87	262,96
01.11	<p><b>Ud Desmontaje de luminarias de zona de actuación con recuperación.</b></p> <p>Desmontaje de luminarias interior situada a menos de 3 m de altura, empotrada con medios manuales y recuperación del material para su posterior ubicación en otro emplazamiento, siendo el orden de ejecución del proceso inverso al de su instalación, sin deteriorar los elementos constructivos a los que pueda estar sujeta, y carga manual sobre camión o contenedor.                      Incluye: Desmontaje del elemento. Clasificación y etiquetado. Acopio de los materiales a reutilizar. Carga manual del material a reutilizar sobre camión. Retirada y acopio de los restos de obra. Limpieza de los restos de obra. Carga manual de los restos de obra sobre camión o contenedor.                      Criterio de medición de proyecto: Número de unidades previstas, según documentación gráfica de Proyecto.                      Criterio de medición de obra: Se medirá el número de unidades realmente desmontadas según especificaciones de Proyecto.</p>								
	P. A. Luminarias en zona actuacion	1					1,000		
							1,000	133,90	133,90
01.12	<p><b>Ud Desmontaje de luminarias de emergencia con recuperación.</b></p> <p>Desmontaje de aparatos en zona de actuación de luminaria de emergencia interior empotrada en techo, con medios manuales y recuperación del material para su posterior ubicación en otro emplazamiento, siendo el orden de ejecución del proceso inverso al de su instalación, sin deteriorar los elementos constructivos a los que está sujeta, y carga manual sobre camión o contenedor.                      Criterio de valoración económica: El precio incluye el desmontaje de los accesorios.                      Incluye: Desmontaje del elemento. Clasificación y etiquetado. Acopio de los materiales a reutilizar. Carga manual del material a reutilizar sobre camión. Retirada y acopio de los restos de obra. Limpieza de los restos de obra. Carga manual de los restos de obra sobre camión o contenedor.                      Criterio de medición de proyecto: Número de unidades previstas, según documentación gráfica de Proyecto.                      Criterio de medición de obra: Se medirá el número de unidades realmente desmontadas según especificaciones de Proyecto.</p>								
		1					1,000		
							1,000	65,23	65,23

# PRESUPUESTO Y MEDICIONES

## Redistribución de Espacios en los Servicios de Farmacia

CÓDIGO	RESUMEN	UDS	LONGITUD	ANCHURA	ALTURA	PARCIALES	CANTIDAD	PRECIO	IMPORTE
01.14	<p><b>Ud Desmontaje de detectores de incendios en zona actuación.</b></p> <p>Desmontaje de detector de incendios situado en falso techo de la zona de actuación, con medios manuales y recuperación del material para su posterior ubicación en otro emplazamiento, siendo el orden de ejecución del proceso inverso al de su instalación, sin deteriorar los elementos constructivos a los que pueda estar sujeto, y carga manual sobre camión o contenedor.</p> <p>Incluye: Desmontaje del elemento. Clasificación y etiquetado. Acopio de los materiales a reutilizar. Carga manual del material a reutilizar sobre camión. Retirada y acopio de los restos de obra. Limpieza de los restos de obra. Carga manual de los restos de obra sobre camión o contenedor.</p> <p>Criterio de medición de proyecto: Número de unidades previstas, según documentación gráfica de Proyecto.</p> <p>Criterio de medición de obra: Se medirá el número de unidades realmente desmontadas según especificaciones de Proyecto.</p>	1					1,000		
	Zona de actuación								
							1,000	17,18	17,18
01.15	<p><b>Ud Desmontaje de pulsadores de alarma , extintores con recuperación</b></p> <p>Desmontaje de pulsadores de alarma para la detección de incendios, así como extintores, con medios manuales y recuperación del material para su posterior ubicación en otro emplazamiento, siendo el orden de ejecución del proceso inverso al de su instalación, sin deteriorar los elementos constructivos a los que pueda estar sujeto, y carga manual sobre camión o contenedor.</p> <p>Incluye: Desmontaje del elemento. Clasificación y etiquetado. Acopio de los materiales a reutilizar. Carga manual del material a reutilizar sobre camión. Retirada y acopio de los restos de obra. Limpieza de los restos de obra. Carga manual de los restos de obra sobre camión o contenedor.</p> <p>Criterio de medición de proyecto: Número de unidades previstas, según documentación gráfica de Proyecto.</p> <p>Criterio de medición de obra: Se medirá el número de unidades realmente desmontadas según especificaciones de Proyecto.</p>	1					1,000		
	Zona de actuación								
							1,000	17,39	17,39
01.16	<p><b>Ud Desmontaje de señalización de extinción o evacuación con recuper</b></p> <p>Desmontaje de señalización de extinción o evacuación fijada en paramento, con medios manuales y recuperación del material para su posterior ubicación en otro emplazamiento, y carga manual sobre camión o contenedor.</p> <p>Incluye: Desmontaje del elemento. Clasificación y etiquetado. Acopio de los materiales a reutilizar. Carga manual del material a reutilizar sobre camión. Retirada y acopio de los restos de obra. Limpieza de los restos de obra. Carga manual de los restos de obra sobre camión o contenedor.</p> <p>Criterio de medición de proyecto: Número de unidades previstas, según documentación gráfica de Proyecto.</p> <p>Criterio de medición de obra: Se medirá el número de unidades realmente desmontadas según especificaciones de Proyecto.</p>	1					1,000		
	Zona de actuación								
							1,000	19,02	19,02
01.17	<p><b>m² Demolición de falso techo registrable de placas de yeso o de esc</b></p> <p>Desmontaje de falso techo registrable de placas de yeso laminado o zonas de placas de falso techo pladur o escayola, situado a una altura menor de 4 m, con medios manuales y recuperación del material para su posterior ubicación en otro emplazamiento, sin afectar a la estabilidad de los elementos constructivos a los que se sujeta, y carga manual sobre camión o contenedor.</p> <p>Incluye: Desmontaje del elemento. Clasificación y etiquetado. Acopio de los materiales a reutilizar. Carga manual del material a reutilizar sobre camión. Retirada y acopio de los restos de obra. Limpieza de los restos de obra. Carga manual de los restos de obra sobre camión o contenedor.</p> <p>Criterio de medición de proyecto: Superficie medida según documentación gráfica de Proyecto.</p> <p>Criterio de medición de obra: Se medirá la superficie realmente desmontada según especificaciones de Proyecto.</p>								
	Vestuarios	1	8,950						
	Acceso Ascensores	1	14,660						
	Entrega	1	5,160						
	farmacia	1	17,600						
	Pasillo	1	13,000						
							59,370	15,23	904,21

# PRESUPUESTO Y MEDICIONES

## Redistribución de Espacios en los Servicios de Farmacia

CÓDIGO	RESUMEN	UDS	LONGITUD	ANCHURA	ALTURA	PARCIALES	CANTIDAD	PRECIO	IMPORTE
01.18	<p><b>m<sup>2</sup> Desmontaje de mampara.</b></p> <p>Desmontaje de mampara separadora acristalada formada por paneles de aluminio, con medios manuales y recuperación del material para su posterior ubicación en otro emplazamiento, sin deteriorar los elementos constructivos a los que se sujeta, y carga manual sobre camión o contenedor. Incluye: Desmontaje del vidrio. Desmontaje del elemento. Clasificación y etiquetado. Acopio de los materiales a reutilizar. Carga manual del material a reutilizar sobre camión. Retirada y acopio de los restos de obra. Limpieza de los restos de obra. Carga manual de los restos de obra sobre camión o contenedor.</p> <p>Criterio de medición de proyecto: Superficie medida según documentación gráfica de Proyecto.</p> <p>Criterio de medición de obra: Se medirá la superficie realmente desmontada según especificaciones de Proyecto.</p> <p>Entrega</p>	1	3,460		2,500	8,650			
							8,650	28,68	248,08
01.19	<p><b>m<sup>2</sup> Demolición de partición interior de fábrica revestida L.Perforad</b></p> <p>Demolición de partición interior de fábrica revestida (con alicatado o yesos, morteros), formada por ladrillo perforado de 11/12 cm de espesor, con martillo neumático, sin afectar a la estabilidad de los elementos constructivos contiguos, y carga manual sobre camión o contenedor.</p> <p>Criterio de valoración económica: El precio incluye el desmontaje previo de las hojas de la carpintería.</p> <p>Incluye: Demolición de la fábrica y sus revestimientos. Fragmentación de los escombros en piezas manejables. Retirada y acopio de escombros. Limpieza de los restos de obra. Carga manual de escombros sobre camión o contenedor.</p> <p>Criterio de medición de proyecto: Superficie medida según documentación gráfica de Proyecto.</p> <p>Criterio de medición de obra: Se medirá la superficie realmente demolida según especificaciones de Proyecto.</p> <p>Actuación</p>	1	20,750		2,910	60,383			
							60,383	19,02	1.148,48
01.20	<p><b>m<sup>2</sup> LEVANTADO SOLADO TERRAZO A MANO</b></p> <p>m<sup>2</sup>. Levantado de solado de baldosa hidráulica o terrazo, por medios manuales, i/retirada de escombros a pie de carga y p.p. de costes indirectos, según NTE/ADD-10.</p> <p>aseo</p> <p>desem ascen</p> <p>dispensado</p> <p>entrega medicac</p>	1				7,600			
		1	14,850			14,850			
		1	18,700			18,700			
		1	5,300			5,300			
							46,450	14,38	667,95
01.23	<p><b>m<sup>3</sup> Clasificación de residuos de la construcción y carga a Contenedo</b></p> <p>Clasificación y carga a contenedor en el exterior del edificio de los residuos de construcción y/o demolición, separándolos en las siguientes fracciones: hormigón, cerámicos, metales, maderas, vidrios, plásticos, papeles o cartones y residuos peligrosos; dentro de la obra en la que se produzcan, con medios manuales, y carga sobre camión.</p> <p>Criterio de medición de proyecto: Volumen teórico, estimado a partir del peso y la densidad aparente de los diferentes materiales que componen los residuos, según documentación gráfica de Proyecto.</p> <p>Criterio de medición de obra: Se medirá, incluyendo el esponjamiento, el volumen de residuos realmente clasificado según especificaciones de Proyecto.</p> <p>25</p>					25,000			
							25,000	24,46	611,50
<b>TOTAL CAPÍTULO 01 DEMOLICIONES .....</b>									<b>6.119,60</b>

# PRESUPUESTO Y MEDICIONES

## Redistribución de Espacios en los Servicios de Farmacia

CÓDIGO	RESUMEN	UDS	LONGITUD	ANCHURA	ALTURA	PARCIALES	CANTIDAD	PRECIO	IMPORTE	
<b>CAPÍTULO 02 ALBAÑILERÍA</b>										
02.01	<p><b>m<sup>2</sup> Tabique de placas de yeso laminado. Sistema "PLACO"12,5 + 12,5 +</b></p> <p>Tabique múltiple, sistema "PLACO", (12,5 + 12,5 + 48 + 12,5 + 12,5)/600 (48) LM -, de 98 mm de espesor total, con nivel de calidad del acabado estándar (Q2), formado por una estructura simple autoportante de perfiles metálicos de acero galvanizado formada por canales R 48 "PLACO" y montantes M 48 "PLACO", con una separación entre montantes de 600 mm y una disposición normal "N", a la que se atornillan cuatro placas en total se atornillan dos placas iguales de yeso laminado A / UNE-EN 520 - / / 12,5 / con los bordes longitudinales afinados, BA 13 "PLACO" dispuestas en una cara y dos placas iguales de yeso laminado DFI / UNE-EN 520 - 1200 / 3000 / 12,5 / con los bordes longitudinales afinados, Phonique PPH 13 "PLACO" dispuestas en la otra cara; aislamiento acústico mediante panel flexible de lana mineral, Drywall "PLACO", según UNE-EN 13162, no revestido, de 50 mm de espesor, resistencia térmica 1,25 m<sup>2</sup>K/W, conductividad térmica 0,036 W/(mK), colocado en el alma. Incluso banda estanca autoadhesiva, Banda 45 "PLACO"; tornillería para la fijación de las placas; cinta de papel con refuerzo metálico "PLACO" y pasta y cinta para el tratamiento de juntas.</p> <p>Criterio de valoración económica: El precio incluye la resolución de encuentros y puntos singulares. Incluye: Replanteo y trazado en el forjado inferior y en el superior de los tabiques a realizar. Colocación de banda de estanqueidad y canales superiores, sobre solado terminado o base de asiento. Colocación de banda de estanqueidad y canales superiores, bajo forjados. Colocación y fijación de los montantes sobre los elementos horizontales. Corte de las placas. Fijación de las placas para el cierre de una de las caras del tabique. Colocación de los paneles de lana mineral entre los montantes. Fijación de las placas para el cierre de la segunda cara del tabique. Replanteo de las cajas para alojamiento de mecanismos eléctricos y de paso de instalaciones, y posterior perforación de las placas. Tratamiento de juntas.</p> <p>Criterio de medición de proyecto: Superficie medida según documentación gráfica de Proyecto, sin duplicar esquinas ni encuentros, siguiendo los criterios de medición expuestos en la norma UNE 92305.</p> <p>Criterio de medición de obra: Se medirá la superficie realmente ejecutada según especificaciones de Proyecto, sin duplicar esquinas ni encuentros, siguiendo los criterios de medición expuestos en la norma UNE 92305.</p>	1	25,700			2,910		74,787		
	Mampara parte baja	1	2,500			0,900		2,250		
							77,037	64,46	4.965,81	
02.02	<p><b>m<sup>2</sup> Falso techo registrable de paneles de lana de roca. Sistema "ROC</b></p> <p>Falso techo registrable suspendido, situado a una altura menor de 4 m. Sistema "ROCKFON", constituido por: ESTRUCTURA: perfilera vista T 15, con suela de 15 mm de anchura, de acero galvanizado, color blanco, comprendiendo perfiles primarios y secundarios, suspendidos del forjado o elemento soporte con varillas y cuelgues; PANELES: paneles acústicos autoportantes de lana de roca, modelo Artic "ROCKFON", compuestos por módulos de 600x600x15 mm, con la cara vista revestida con un velo mineral, acabado liso color blanco, con canto recto A15. Incluso perfiles angulares, fijaciones para el anclaje de los perfiles y accesorios de montaje.</p> <p>Incluye: Replanteo de los ejes de la trama modular. Nivelación y fijación de los perfiles perimetrales. Replanteo de los perfiles primarios de la trama. Señalización de los puntos de anclaje al forjado. Nivelación y suspensión de los perfiles primarios y secundarios de la trama. Corte de los paneles. Colocación de los paneles. Resolución de encuentros y puntos singulares.</p> <p>Criterio de medición de proyecto: Superficie medida entre paramentos, según documentación gráfica de Proyecto, sin descontar huecos para instalaciones.</p> <p>Criterio de medición de obra: Se medirá la superficie realmente ejecutada según especificaciones de Proyecto, sin descontar huecos para instalaciones.</p>	1	13,100					13,100		
	Desembarque ascensores	1	7,650					7,650		
	Despacho	1	7,220					7,220		
	Entrega medicación	1	3,120					3,120		
	Dispensado Farmacia	1	15,520					15,520		
	Pasillo afectado	1	12,000					12,000		
							58,610	55,64	3.261,06	



# PRESUPUESTO Y MEDICIONES

## Redistribución de Espacios en los Servicios de Farmacia

CÓDIGO	RESUMEN	UDS	LONGITUD	ANCHURA	ALTURA	PARCIALES	CANTIDAD	PRECIO	IMPORTE
02.03	<p><b>m<sup>2</sup> Ayudas de albañilería para ejecución de instalaciones telecomuni</b></p> <p>Repercusión por m<sup>2</sup> de superficie construida de obra, de ayudas de cualquier trabajo de albañilería, necesarias para la correcta ejecución de la infraestructura común de telecomunicaciones (ICT) formada por: acometida, canalizaciones y registro de enlace, recintos, canalizaciones y registros principales y secundarios, registros de terminación de red, canalización interior de usuario, registros de paso y registros de toma, con un grado de complejidad medio, en edificio de otros usos, incluida p/p de elementos comunes. Incluso material auxiliar para la correcta ejecución de los trabajos.</p> <p>Incluye: Trabajos de apertura y tapado de rozas. Apertura de agujeros en paramentos, falsos techos, muros, forjados y losas, para el paso de instalaciones. Colocación de pasamuros. Colocación y recibido de cajas para elementos empotrados. Sellado de agujeros y huecos de paso de instalaciones. Criterio de medición de proyecto: Superficie construida, medida según documentación gráfica de Proyecto.</p> <p>Criterio de medición de obra: Se medirá la superficie realmente ejecutada según especificaciones de Proyecto.</p>								
	<p>sala de espera</p> <p>Desembarque ascensores</p> <p>Despacho</p> <p>Entrega medicación</p> <p>Dispensado Farmacia</p>	1	13,100						13,100
		1	7,650						7,650
		1	7,220						7,220
		1	3,120						3,120
		1	15,520						15,520
							46,610	6,23	290,38
02.04	<p><b>m<sup>2</sup> Ayudas de albañilería para ejecución de instalaciones climatizac</b></p> <p>Repercusión por m<sup>2</sup> de superficie construida de obra, de ayudas de cualquier trabajo de albañilería, necesarias para la correcta ejecución de la instalación de climatización formada por: conductos con sus accesorios y piezas especiales, rejillas, bocas de ventilación, compuertas, toberas, reguladores, difusores, cualquier otro elemento componente de la instalación y p/p de conexiones a las redes eléctrica, de fontanería y de salubridad, con un grado de complejidad medio, en edificio de otros usos, incluida p/p de elementos comunes. Incluso material auxiliar para la correcta ejecución de los trabajos.</p> <p>Incluye: Trabajos de apertura y tapado de rozas. Apertura de agujeros en paramentos, falsos techos, muros, forjados y losas, para el paso de instalaciones. Colocación de pasamuros. Colocación y recibido de cajas para elementos empotrados. Sellado de agujeros y huecos de paso de instalaciones. Criterio de medición de proyecto: Superficie construida, medida según documentación gráfica de Proyecto.</p> <p>Criterio de medición de obra: Se medirá la superficie realmente ejecutada según especificaciones de Proyecto.</p>								
		1	46,800						46,800
							46,800	6,14	287,35
02.05	<p><b>m<sup>2</sup> Ayudas de albañilería para ejecución de instalaciones electricid</b></p> <p>Repercusión por m<sup>2</sup> de superficie construida de obra, de ayudas de cualquier trabajo de albañilería, necesarias para la correcta ejecución de la instalación eléctrica formada por: puesta a tierra, red de equipotencialidad, caja general de protección, línea general de alimentación, centralización de contadores, derivaciones individuales y red de distribución interior, con un grado de complejidad medio, en edificio de otros usos, incluida p/p de elementos comunes. Incluso material auxiliar para la correcta ejecución de los trabajos.</p> <p>Incluye: Trabajos de apertura y tapado de rozas. Apertura de agujeros en paramentos, falsos techos, muros, forjados y losas, para el paso de instalaciones. Colocación de pasamuros. Colocación y recibido de cajas para elementos empotrados. Sellado de agujeros y huecos de paso de instalaciones. Criterio de medición de proyecto: Superficie construida, medida según documentación gráfica de Proyecto.</p> <p>Criterio de medición de obra: Se medirá la superficie realmente ejecutada según especificaciones de Proyecto.</p>								
		1	46,800						46,800
							46,800	11,34	530,71

# PRESUPUESTO Y MEDICIONES

## Redistribución de Espacios en los Servicios de Farmacia

CÓDIGO	RESUMEN	UDS	LONGITUD	ANCHURA	ALTURA	PARCIALES	CANTIDAD	PRECIO	IMPORTE
02.06	<p><b>m<sup>2</sup> Ayudas de albañilería para ejecución de instalaciones iluminacio</b></p> <p>Repercusión por m<sup>2</sup> de superficie construida de obra, de ayudas de cualquier trabajo de albañilería, necesarias para la correcta ejecución de la instalación de apliques y luminarias para iluminación, con un grado de complejidad medio, en edificio de otros usos, incluida p/p de elementos comunes. Incluso material auxiliar para la correcta ejecución de los trabajos.</p> <p>Incluye: Trabajos de apertura y tapado de rozas. Apertura de agujeros en paramentos, falsos techos, muros, forjados y losas, para el paso de instalaciones. Colocación de pasamuros. Colocación y recibido de cajas para elementos empotrados. Sellado de agujeros y huecos de paso de instalaciones. Criterio de medición de proyecto: Superficie construida, medida según documentación gráfica de Proyecto.</p> <p>Criterio de medición de obra: Se medirá la superficie realmente ejecutada según especificaciones de Proyecto.</p>	1	46,800				46,800		
							46,800	4,35	203,58
02.07	<p><b>m<sup>2</sup> Ayudas de albañilería para ejecución de instalaciones contra inc</b></p> <p>Repercusión por m<sup>2</sup> de superficie construida de obra, de ayudas de cualquier trabajo de albañilería, necesarias para la correcta ejecución de la instalación de protección contra incendios formada por: equipos de detección y alarma, alumbrado de emergencia, equipos de extinción, ventilación, mecanismos y accesorios, con un grado de complejidad medio, en edificio de otros usos, incluida p/p de elementos comunes. Incluso material auxiliar para la correcta ejecución de los trabajos.</p> <p>Incluye: Trabajos de apertura y tapado de rozas. Apertura de agujeros en paramentos, falsos techos, muros, forjados y losas, para el paso de instalaciones. Colocación de pasamuros. Colocación y recibido de cajas para elementos empotrados. Sellado de agujeros y huecos de paso de instalaciones. Criterio de medición de proyecto: Superficie construida, medida según documentación gráfica de Proyecto.</p> <p>Criterio de medición de obra: Se medirá la superficie realmente ejecutada según especificaciones de Proyecto.</p>	1	46,800				46,800		
							46,800	4,62	216,22
02.08	<p><b>Ud Recibido de carpintería.</b></p> <p>Recibido de carpintería de aluminio, acero o PVC, con patillas de anclaje, de hasta 2 m<sup>2</sup> de superficie, con mortero de cemento, industrial, con aditivo hidrófugo, M-5.</p> <p>Incluye: Replanteo. Apertura de huecos para embutir los anclajes. Nivelación y aplomado. Apuntalamiento. Tapado de huecos con mortero.</p> <p>Criterio de medición de proyecto: Número de unidades previstas, según documentación gráfica de Proyecto.</p> <p>Criterio de medición de obra: Se medirá el número de unidades realmente ejecutadas según especificaciones de Proyecto.</p> <p>Carpintería interior 5 5,000</p> <p>Mamparas 1 1,000</p> <p>Puertas ascensores 2 2,000</p>						8,000	53,37	426,96
02.09	<p><b>m<sup>2</sup> Pavimento interior de piezas de terrazo igual al existente. Colo</b></p> <p>Pavimento interior de piezas de terrazo micrograno (menor o igual a 6 mm), uso intensivo según UNE-EN 13748-1, de 33x33 cm, color gris y en posesión de certificados de ensayos, con un pulido inicial en fábrica, para pulir y abrillantar en obra. COLOCACIÓN: en capa gruesa, a golpe de mace-ta sobre lecho de mortero de cemento, industrial, M-7,5, de 3 cm de espesor. REJUNTADO: con mortero de cemento blanco coloreado en juntas de 1 a 1,5 mm de espesor.</p> <p>Incluye: Replanteo y marcado de niveles. Humectación de las piezas. Preparación de las juntas. Formación de juntas de movimiento. Extendido de la capa de mortero de agarre. Colocación de las piezas. Relleno de juntas de separación entre piezas.</p> <p>Criterio de medición de proyecto: Superficie medida según documentación gráfica de Proyecto. No se ha incrementado la medición por roturas y recortes, ya que en la descomposición se ha considerado un 5% más de piezas.</p> <p>Criterio de medición de obra: Se medirá la superficie realmente ejecutada según especificaciones de Proyecto.</p> <p>Zona afectada por tabiques 1 50,000</p>						50,000	49,35	2.467,50

# PRESUPUESTO Y MEDICIONES

## Redistribución de Espacios en los Servicios de Farmacia

CÓDIGO	RESUMEN	UDS	LONGITUD	ANCHURA	ALTURA	PARCIALES	CANTIDAD	PRECIO	IMPORTE
02.10	<p><b>m<sup>2</sup> Tratamiento de acabado superficial en obra de pavimento interior</b></p> <p>Pulido y abrillantado mecánicos en obra de pavimento interior de terrazo, mediante extendido de lechada coloreada con la misma tonalidad de las baldosas; desbastado o rebaje, con una muela basta entre 36 y 60, según el tipo de terrazo y el estado en que se encuentre el suelo; planificado o pulido basto, con abrasivo de grano entre 80 y 120; extendido de una nueva lechada de las mismas características que la primera; planificado o pulido basto, con abrasivo de grano entre 80 y 120; y abrillantado con muelas de 400 o superior, previa aplicación de líquido cristalizador.</p> <p>Incluye: Preparación y extendido de la lechada. Desbastado o rebaje. Planificado o pulido basto. Extendido de nueva lechada. Afinado. Repaso de los rincones de difícil acceso, con pulidora de mano o fija. Lavado del pavimento. Evacuación de las aguas sucias. Protección del pavimento. Aplicación del líquido cristalizador. Abrillantado. Retirada y acopio de los restos generados. Carga de los restos generados sobre camión o contenedor.</p> <p>Criterio de medición de proyecto: Superficie medida según documentación gráfica de Proyecto.</p> <p>Criterio de medición de obra: Se medirá la superficie realmente ejecutada según especificaciones de Proyecto.</p>	1	58,800			58,800			
							58,800	33,73	1.983,32
02.11	<p><b>m<sup>2</sup> Limpieza periódica de obra.</b></p> <p>Repercusión por m<sup>2</sup> de superficie construida de obra de las horas de peón ordinario dedicadas a la limpieza periódica de la obra, en edificio de otros usos, tras la terminación de los diferentes oficios que intervienen durante la ejecución de la obra, y no tengan incluida la limpieza en su precio.</p> <p>Criterio de valoración económica: El precio incluye la carga manual de los restos generados sobre camión o contenedor.</p> <p>Incluye: Trabajos de limpieza. Retirada y acopio de los restos generados. Carga manual de los restos generados sobre camión o contenedor.</p> <p>Criterio de medición de proyecto: Superficie construida, medida según documentación gráfica de Proyecto.</p> <p>Criterio de medición de obra: Se medirá la superficie realmente ejecutada según especificaciones de Proyecto.</p>	3	46,800			140,400			
							140,400	2,20	308,88
02.12	<p><b>Ud Limpieza final de obra.</b></p> <p>Limpieza final de obra en edificio de otros usos, con una superficie construida media de 50 m<sup>2</sup>, incluyendo los trabajos de eliminación de la suciedad y el polvo acumulado en paramentos y carpinterías, limpieza y desinfección de baños y aseos, limpieza de cristales y carpinterías exteriores, eliminación de manchas y restos de yeso y mortero adheridos en suelos y otros elementos, recogida y retirada de plásticos y cartones, todo ello junto con los demás restos de fin de obra depositados en el contenedor de residuos para su transporte a vertedero autorizado.</p> <p>Incluye: Trabajos de limpieza. Retirada y acopio de los restos generados. Carga manual de los restos generados sobre camión o contenedor.</p> <p>Criterio de medición de proyecto: Número de unidades previstas, según documentación gráfica de Proyecto.</p> <p>Criterio de medición de obra: Se medirá el número de unidades realmente ejecutadas según especificaciones de Proyecto.</p>	1				1,000			
							1,000	528,45	528,45
<b>TOTAL CAPÍTULO 02 ALBAÑILERÍA.....</b>									<b>15.470,22</b>

# PRESUPUESTO Y MEDICIONES

## Redistribución de Espacios en los Servicios de Farmacia

CÓDIGO	RESUMEN	UDS	LONGITUD	ANCHURA	ALTURA	PARCIALES	CANTIDAD	PRECIO	IMPORTE	
<b>CAPÍTULO 03 INSTALACIONES</b>										
<b>SUBCAPÍTULO 03.01 ELECTRICIDAD</b>										
03.01.01	<p><b>Ud Red de distribución interior en zona afectada de reforma.</b></p> <p>Red eléctrica completa de distribución interior de zona afectada de reforma de farmacia: compuesta de los siguientes elementos: CUADRO GENERAL DE MANDO Y PROTECCIÓN 1 interruptor general automático (IGA) de corte omnipolar, 3 interruptores diferenciales de 40 A, 3 interruptores automáticos magnetotérmicos de 10 A, 1 interruptor automático magnetotérmico de 16 A, 1 interruptor automático magnetotérmico de 25 A; CIRCUITOS INTERIORES constituidos por cables unipolares con conductores de cobre, ES07Z1-K (AS) reacción al fuego clase Cca-s1b,d1,a1 3G2,5 mm<sup>2</sup> y 5G6 mm<sup>2</sup>, bajo tubo protector de PVC flexible, corrugado, con IP545, para canalización empotrada: 1 circuito para alumbrado, 1 circuito para tomas de corriente, 1 circuito para aire acondicionado, 1 circuito para alumbrado de emergencia, 1 circuito para sistema de detección y alarma de incendios; MECANISMOS: gama media (tecla o tapa: blanco; marco: blanco; embellecedor: blanco). Totalmente montada, conexionada a la red existente y probada.</p> <p>Incluye: Replanteo y trazado de conductos. Colocación de la caja para el cuadro. Montaje de los componentes. Colocación y fijación de los tubos. Colocación de cajas de derivación y de empotrar. Tendido y conexionado de cables. Colocación de mecanismos.</p> <p>Criterio de medición de proyecto: Número de unidades previstas, según documentación gráfica de Proyecto.</p> <p>Criterio de medición de obra: Se medirá el número de unidades realmente ejecutadas según especificaciones de Proyecto.</p>	1						1,000		
	Zona afectada									
							1,000	2.133,05	2.133,05	
03.01.02	<p><b>Ud Luminaria cuadrada, con lámpara LED. Instalación empotrada.</b></p> <p>Luminaria cuadrada, no regulable, de 595x595x34 mm, de 40 W, alimentación a 220/240 V y 50-60 Hz, con lámpara LED no reemplazable, temperatura de color 4000 K, óptica formada por reflector recubierto con aluminio vaporizado, acabado muy brillante, de alto rendimiento, haz de luz extensivo 120°, difusor de polimetilmetacrilato (PMMA), aro embellecedor de aluminio inyectado, acabado termoalmatado, de color blanco, índice de deslumbramiento unificado menor de 19, índice de reproducción cromática mayor de 80, flujo luminoso 4054 lúmenes, grado de protección IP44. Instalación empotrada.</p> <p>Criterio de valoración económica: El precio no incluye las ayudas de albañilería para instalaciones.</p> <p>Incluye: Replanteo. Montaje, conexionado y comprobación de su correcto funcionamiento.</p> <p>Criterio de medición de proyecto: Número de unidades previstas, según documentación gráfica de Proyecto.</p> <p>Criterio de medición de obra: Se medirá el número de unidades realmente ejecutadas según especificaciones de Proyecto.</p>	2					2,000			
	Sala de espera									
	despacho									
	Entrega medicación									
	Dispensado farmacia									
							10,000	75,85	758,50	
03.01.06	<p><b>Ud Base de toma de corriente empotrada.</b></p> <p>Base de toma de corriente, bipolar con contacto de tierra (2P+T), tipo Schuko, de intensidad asignada 16 A, tensión asignada 250 V, gama E2 "GIRA" formado por mecanismo para base de toma de corriente con contacto de tierra (2P+T), tipo Schuko, con obturador para protección infantil y conexión mediante bornes con tornillo, con embellecedor de material termoplástico color blanco acabado brillante, gama System 55, referencia 018303 y marco embellecedor para 1 elemento de material termoplástico color blanco acabado brillante, gama E2, referencia 021129. Instalación empotrada.</p> <p>Criterio de valoración económica: El precio no incluye la caja para mecanismo empotrado.</p> <p>Incluye: Montaje, conexionado y comprobación de su correcto funcionamiento.</p> <p>Criterio de medición de proyecto: Número de unidades previstas, según documentación gráfica de Proyecto.</p> <p>Criterio de medición de obra: Se medirá el número de unidades realmente ejecutadas según especificaciones de Proyecto.</p>	13					13,000			
	Zona ampliación									
							13,000	34,14	443,82	

## PRESUPUESTO Y MEDICIONES

### Redistribución de Espacios en los Servicios de Farmacia

CÓDIGO	RESUMEN	UDS	LONGITUD	ANCHURA	ALTURA	PARCIALES	CANTIDAD	PRECIO	IMPORTE
03.01.07	<p><b>Ud</b> <b>Interruptor empotrado.</b></p> <p>Interruptor unipolar (1P), gama media, intensidad asignada 10 AX, tensión asignada 250 V, con tecla simple, de color blanco y marco embellecedor para 1 elemento, de color blanco. Instalación empotrada.</p> <p>Criterio de valoración económica: El precio no incluye la caja para mecanismo empotrado.</p> <p>Incluye: Montaje, conexionado y comprobación de su correcto funcionamiento.</p> <p>Criterio de medición de proyecto: Número de unidades previstas, según documentación gráfica de Proyecto.</p> <p>Criterio de medición de obra: Se medirá el número de unidades realmente ejecutadas según especificaciones de Proyecto.</p>	2					2,000		
							2,000	18,06	36,12
03.01.08	<p><b>Ud</b> <b>Conmutador empotrado.</b></p> <p>Conmutador, gama media, intensidad asignada 10 AX, tensión asignada 250 V, con tecla simple, de color blanco y marco embellecedor para 1 elemento, de color blanco. Instalación empotrada.</p> <p>Criterio de valoración económica: El precio no incluye la caja para mecanismo empotrado.</p> <p>Incluye: Montaje, conexionado y comprobación de su correcto funcionamiento.</p> <p>Criterio de medición de proyecto: Número de unidades previstas, según documentación gráfica de Proyecto.</p> <p>Criterio de medición de obra: Se medirá el número de unidades realmente ejecutadas según especificaciones de Proyecto.</p>	4					4,000		
							4,000	19,39	77,56
03.01.09	<p><b>Ud</b> <b>Base de toma de usuario de señales de radiodifusión sonora y tel</b></p> <p>Base de toma de TV/R-SAT, intermedia, gama media, con tapa, de color blanco y marco embellecedor para 1 elemento, de color blanco. Instalación empotrada.</p> <p>Criterio de valoración económica: El precio no incluye la caja para mecanismo empotrado.</p> <p>Incluye: Montaje, conexionado y comprobación de su correcto funcionamiento.</p> <p>Criterio de medición de proyecto: Número de unidades previstas, según documentación gráfica de Proyecto.</p> <p>Criterio de medición de obra: Se medirá el número de unidades realmente ejecutadas según especificaciones de Proyecto.</p>	1					1,000		
							1,000	29,22	29,22
03.01.10	<p><b>Ud</b> <b>Toma de audio, vídeo, voz y datos, empotrada.</b></p> <p>Toma simple, RJ-45 categoría 5e U/UTP, gama básica, con tapa, de color blanco y marco embellecedor para 1 elemento, de color blanco. Instalación empotrada.</p> <p>Criterio de valoración económica: El precio no incluye la caja para mecanismo empotrado.</p> <p>Incluye: Montaje, conexionado y comprobación de su correcto funcionamiento.</p> <p>Criterio de medición de proyecto: Número de unidades previstas, según documentación gráfica de Proyecto.</p> <p>Criterio de medición de obra: Se medirá el número de unidades realmente ejecutadas según especificaciones de Proyecto.</p>	1					1,000		
							1,000	38,66	38,66
<b>TOTAL SUBCAPÍTULO 03.01 ELECTRICIDAD .....</b>									<b>3.516,93</b>

# PRESUPUESTO Y MEDICIONES

## Redistribución de Espacios en los Servicios de Farmacia

CÓDIGO	RESUMEN	UDS	LONGITUD	ANCHURA	ALTURA	PARCIALES	CANTIDAD	PRECIO	IMPORTE
<b>SUBCAPÍTULO 03.02 TELECOMUNICACIONES</b>									
03.02.01	<b>Ud Red de telecomunicaciones completa</b>								
	Equipamiento completo para telecomunicaciones, en zona de actuación con zonas comunes, incluyendo canalización de enlace , registros de de terminación de red, canalización de usuario, registro de paso y registro de toma, cable de fibra optica Cable dieléctrico para interiores, de 2 fibras ópticas monomodo G657 en tubo central holgado, reacción al fuego clase Dca-s2,d2,a2 según UNE-EN 50575, cabos de aramida como elemento de refuerzo a la tracción y cubierta de material termoplástico ignífugo, libre de halógenos de 4,2 mm de diámetro, reacción al fuego clase Dca-s2,d2,a2 según UNE-EN 50575. Incluso accesorios y elementos de sujeción., con sus cajas de empotrar y de derivación y tubo protector; toma de tierra , mediante tubos protectores de PVC flexible, corrugados, reforzados, para su utilización por posibles compañías operadoras de servicios de telecomunicación. Criterio de valoración económica: El precio no incluye las ayudas de albañilería para instalaciones. Incluye: Replanteo. Paso de tubos de protección en rozas. Nivelación y sujeción de herrajes. Ejecución del circuito de tierra. Tendido de cables. Montaje, conexionado y comprobación de su correcto funcionamiento. Criterio de medición de proyecto: Número de unidades previstas, según documentación gráfica de Proyecto. Criterio de medición de obra: Se medirá el número de unidades realmente ejecutadas según especificaciones de Proyecto.								
	Zona de actuación	1					1,000		
								580,33	580,33
03.02.02	<b>Ud Caja con 2 RJ45 + 4 Schuko blancos + 2 Schuko rojos, empotrada.</b>								
	Toma multiple, con 2 RJ-45 categoría 6a, gama E2 Enrasada "GIRA" formado por mecanismo para toma multiple con conector hembra tipo RJ-45 con 8 contactos, categoría 6a, con salida a 45°, 4 Bases de toma de corriente, bipolar con contacto de tierra (2P+T), tipo Schuko, de intensidad asignada 16 A, tensión asignada 250 V, gama E2 y 2 Bases rojas con obturador de protección de toma de corriente, bipolar con contacto de tierra (2P+T), tipo Schuko, de intensidad asignada 16 A, tensión asignada 250 V, gama E2 "GIRA" formado por mecanismo para base de toma de corriente con contacto de tierra (2P+T), tipo Schuko "GIRA" formado por mecanismo para base de toma de corriente con contacto de tierra (2P+T), tipo Schukoreferencia 245100, embellecedor de material termoplástico color blanco acabado brillante, gama System 55, y marco embellecedor para el conjunto de material termoplástico color blanco acabado brillante, gama E2 Enrasada. Instalación empotrada. Criterio de valoración económica: El precio no incluye la caja para mecanismo empotrado. Incluye: Montaje, conexionado y comprobación de su correcto funcionamiento. Criterio de medición de proyecto: Número de unidades previstas, según documentación gráfica de Proyecto. Criterio de medición de obra: Se medirá el número de unidades realmente ejecutadas según especificaciones de Proyecto.								
	Despacho	1					1,000		
	Zona dispensado	2					2,000		
								259,74	779,22
03.02.03	<b>Ud Toma de USB A y C , empotrada.</b>								
	Toma doble, USB tipo A y USB tipo C, de 3000 mA y 5 V, alimentación a 100/240 V, gama E2 "GIRA" formado por mecanismo para toma doble con conector hembra USB tipo A y conector hembra USB tipo C, referencia 236900, embellecedor de material termoplástico color blanco acabado brillante, gama System 55, referencia 027603 y marco embellecedor para 1 elemento de material termoplástico color blanco acabado brillante, gama E2, referencia 021129. Instalación empotrada. Criterio de valoración económica: El precio no incluye la caja para mecanismo empotrado. Incluye: Montaje, conexionado y comprobación de su correcto funcionamiento. Criterio de medición de proyecto: Número de unidades previstas, según documentación gráfica de Proyecto. Criterio de medición de obra: Se medirá el número de unidades realmente ejecutadas según especificaciones de Proyecto.								
		2					2,000		
								57,95	115,90

# PRESUPUESTO Y MEDICIONES

## Redistribución de Espacios en los Servicios de Farmacia

CÓDIGO	RESUMEN	UDS	LONGITUD	ANCHURA	ALTURA	PARCIALES	CANTIDAD	PRECIO	IMPORTE	
03.02.04	<p><b>Ud Toma de HDMI y USB, empotrada.</b></p> <p>Toma HDMI y USB, gama E2 "GIRA" formado por mecanismo para toma con conector hembra tipo HDMI 2.0a y conector hembra USB 3.0 tipo A, con embellecedor de material termoplástico color blanco acabado brillante, referencia 567803, marco intermedio de material termoplástico color blanco acabado brillante, gama System 55, referencia 264803 y marco embellecedor para 1 elemento de material termoplástico color blanco acabado brillante, gama E2, referencia 021129. Instalación empotrada.</p> <p>Criterio de valoración económica: El precio no incluye la caja para mecanismo empotrado. Incluye: Montaje, conexionado y comprobación de su correcto funcionamiento.</p> <p>Criterio de medición de proyecto: Número de unidades previstas, según documentación gráfica de Proyecto.</p> <p>Criterio de medición de obra: Se medirá el número de unidades realmente ejecutadas según especificaciones de Proyecto.</p>	2					2,000			
							2,000	178,98	357,96	
<b>TOTAL SUBCAPÍTULO 03.02 TELECOMUNICACIONES .....</b>									<b>1.833,41</b>	
<b>SUBCAPÍTULO 03.03 CLIMATIZACION</b>										
03.03.01	<p><b>m² Conexión y redistribución de Conducto de lana mineral en ida y r</b></p> <p>Conducto rectangular para la distribución de aire climatizado formado por panel rígido de lana de vidrio Ursa Air Zero P8858 "URSA IBÉRICA AISLANTES", según UNE-EN 14303, recubierto con un complejo kraft-aluminio reforzado en su cara exterior y con un tejido absorbente acústico de color negro, en su cara interior, con los bordes largos canteados, de 25 mm de espesor, resistencia térmica 0,78 m²K/W, conductividad térmica 0,032 W/(mK). Incluso codos, derivaciones, embocaduras, soportes metálicos galvanizados, elementos de fijación, sellado de tramos y uniones con cinta auto-adhesiva de aluminio, accesorios de montaje y piezas especiales. Rejilla de impulsión de aluminio extruido, con doble deflexión con lamas móviles horizontales delanteras y verticales traseras, con compuerta de regulación de caudal accionable manualmente mediante palanca, de 650x100 mm, anodizado color plata, fijación con tornillos, montada en falso techo. Incluso accesorios de montaje y elementos de fijación. Rejilla de retorno, con lamas horizontales inclinadas de aluminio extruido y marco perimetral de chapa galvanizada, anodizado color natural E6-C-0, de 565x265 mm, preparada para montaje directo sobre los perfiles soporte del falso techo, montada en falso techo.</p> <p>Incluye: Replanteo. Montaje y fijación de la rejilla.</p> <p>Incluye: Replanteo del recorrido de los conductos. Marcado y posterior anclaje de los soportes de los conductos. Montaje y fijación de conductos. Sellado de las uniones. Comprobación de su correcto funcionamiento. Limpieza final.</p> <p>Criterio de medición de proyecto: Superficie proyectada, según documentación gráfica de Proyecto, calculada como producto del perímetro exterior por la longitud del tramo, medida entre los ejes de los elementos o de los puntos a conectar, sin descontar las piezas especiales.</p> <p>Criterio de medición de obra: Se medirá la superficie realmente ejecutada según especificaciones de Proyecto.</p>	1						1,000		
							1,000	3.585,06	3.585,06	
<b>TOTAL SUBCAPÍTULO 03.03 CLIMATIZACION .....</b>									<b>3.585,06</b>	

# PRESUPUESTO Y MEDICIONES

## Redistribución de Espacios en los Servicios de Farmacia

CÓDIGO	RESUMEN	UDS	LONGITUD	ANCHURA	ALTURA	PARCIALES	CANTIDAD	PRECIO	IMPORTE	
<b>SUBCAPÍTULO 03.04 PROTECCION INCENDIOS</b>										
03.04.01	<b>m</b> <b>Ud de Cableado y conexion de sistema de protección contra incen</b> Cableado formado por cable bipolar SO2Z1-K (AS+), reacción al fuego clase Cca-s1b,d1,a1, con conductor multifilar de cobre clase 5 (-K) de 2x2,5 mm <sup>2</sup> de sección, con aislamiento de compuesto polímero a base de elastómero vulcanizado libre de halógenos con baja emisión de humos y gases corrosivos (S), pantalla de cinta de aluminio y poliéster (O2) con conductor de drenaje de cobre estañado y cubierta externa de compuesto termoplástico a base de poliolefina libre de halógenos con baja emisión de humos y gases corrosivos (Z1), siendo su tensión asignada de 300/500 V. Incluso cuantos accesorios sean necesarios para su correcta instalación. Incluye: Tendido de cables. Criterio de medición de proyecto: Longitud medida según documentación gráfica de Proyecto. Criterio de medición de obra: Se medirá la longitud realmente ejecutada según especificaciones de Proyecto.	1					1,000			
							1,000	811,95	811,95	
03.04.02	<b>Ud</b> <b>Detector convencional.</b> Detector óptico de humos convencional, de ABS color blanco, formado por un elemento sensible a los humos claros, para alimentación de 12 a 30 Vcc, con doble led de activación e indicador de alarma color rojo, salida para piloto de señalización remota y base universal. Incluso elementos de fijación. Incluye: Replanteo. Fijación de la base. Montaje, conexionado y comprobación de su correcto funcionamiento. Criterio de medición de proyecto: Número de unidades previstas, según documentación gráfica de Proyecto. Criterio de medición de obra: Se medirá el número de unidades realmente ejecutadas según especificaciones de Proyecto.	5				5,000				
							5,000	54,34	271,70	
03.04.03	<b>Ud</b> <b>Pulsador de alarma, convencional.</b> Pulsador de alarma convencional de rearme manual, de ABS color rojo, protección IP41, con led indicador de alarma color rojo y llave de rearme, con tapa de metacrilato. Incluso elementos de fijación. Incluye: Replanteo. Fijación al paramento. Montaje, conexionado y comprobación de su correcto funcionamiento. Criterio de medición de proyecto: Número de unidades previstas, según documentación gráfica de Proyecto. Criterio de medición de obra: Se medirá el número de unidades realmente ejecutadas según especificaciones de Proyecto.	2				2,000				
							2,000	45,38	90,76	
03.04.04	<b>Ud</b> <b>Luminaria de emergencia con lámpara LED, en zonas comunes.</b> Luminaria de emergencia permanente o no permanente, con autotest y posibilidad de control centralizado, de 4 W, con lámpara LED no reemplazable, flujo luminoso 200 lúmenes, carcasa de 210x110x41 mm, aislamiento clase II, grados de protección IP42 e IK07, con baterías de Ni-Cd, autonomía de 1 h, alimentación a 220/240 V y 50-60 Hz y piloto luminoso indicador de carga color verde, en zonas comunes. Instalación empotrada. Incluso accesorios y elementos de fijación. Criterio de valoración económica: El precio no incluye las ayudas de albañilería para instalaciones. Incluye: Replanteo. Fijación y nivelación. Montaje, conexionado y comprobación de su correcto funcionamiento. Criterio de medición de proyecto: Número de unidades previstas, según documentación gráfica de Proyecto. Criterio de medición de obra: Se medirá el número de unidades realmente ejecutadas según especificaciones de Proyecto.	4				4,000				
							4,000	207,19	828,76	



## PRESUPUESTO Y MEDICIONES

### Redistribución de Espacios en los Servicios de Farmacia

CÓDIGO	RESUMEN	UDS	LONGITUD	ANCHURA	ALTURA	PARCIALES	CANTIDAD	PRECIO	IMPORTE
03.04.05	<p><b>Ud</b></p> <p><b>Señalización de equipos contra incendios.</b></p> <p>Placa de señalización de equipos contra incendios, de PVC fotoluminiscente, con categoría de fotoluminiscencia A según UNE 23035-4, de 210x210 mm. Incluso elementos de fijación.</p> <p>Incluye: Replanteo. Fijación al paramento.</p> <p>Criterio de medición de proyecto: Número de unidades previstas, según documentación gráfica de Proyecto.</p> <p>Criterio de medición de obra: Se medirá el número de unidades realmente ejecutadas según especificaciones de Proyecto.</p>	6				6,000			
							6,000	14,46	86,76
	<b>TOTAL SUBCAPÍTULO 03.04 PROTECCION INCENDIOS .....</b>								<b>2.089,93</b>
	<b>TOTAL CAPÍTULO 03 INSTALACIONES .....</b>								<b>11.025,33</b>

# PRESUPUESTO Y MEDICIONES

## Redistribución de Espacios en los Servicios de Farmacia

CÓDIGO	RESUMEN	UDS	LONGITUD	ANCHURA	ALTURA	PARCIALES	CANTIDAD	PRECIO	IMPORTE
<b>CAPÍTULO 04 CARPINTERIAS</b>									
04.01	<b>Ud Puerta interior abatible, de madera ciega.</b>								
	Puerta interior abatible, ciega, de una hoja de 203x82,5x3,5 cm, de tablero de MDF, lacada en blanco, con rebaje de forma recta; precerco de pino país de 110x45 mm; galces de MDF de 110x20 mm; tapajuntas de MDF de 90x12 mm en ambas caras. Incluso, bisagras, herrajes de colgar, de cierre con cerradura con llave y manivela sobre escudo ancho de acero inoxidable AISI 316L, serie media, protección inferior de acero inoxidable. Incluye: Presentación de la puerta. Colocación de los herrajes de colgar. Colocación de la hoja. Colocación de los herrajes de cierre. Colocación de accesorios. Ajuste final. Criterio de medición de proyecto: Número de unidades previstas, según documentación gráfica de Proyecto. Criterio de medición de obra: Se medirá el número de unidades realmente ejecutadas según especificaciones de Proyecto.								
	Despacho	1					1,000		
	dispensado	1					1,000		
							2,000	580,12	1.160,24
04.02	<b>Ud Puerta interior abatible, de madera vidriera.</b>								
	Puerta interior abatible, vidriera, de una hoja de 203x82,5x3,5 cm, de tablero de MDF, lacada en blanco, con rebaje de forma recta; precerco de pino país de 90x45 mm; galces de MDF de 90x20 mm; tapajuntas de MDF de 90x12 mm en ambas caras; acristalamiento del 40% de su superficie, mediante una pieza de vidrio templado mateado tratado al ácido, de 5 mm de espesor, colocado con junquillo clavado, según planos de detalle de carpintería. Incluso, bisagras, herrajes de colgar, de cierre con cerradura con llave y manivela sobre escudo ancho de acero inoxidable AISI 316L, serie media; silicona incolora para sellado del vidrio y junquillos. Incluye: Presentación de la puerta. Colocación de los herrajes de colgar. Colocación de la hoja. Colocación de los herrajes de cierre. Colocación de accesorios. Colocación y sellado del vidrio. Colocación de junquillos. Ajuste final. Criterio de medición de proyecto: Número de unidades previstas, según documentación gráfica de Proyecto. Criterio de medición de obra: Se medirá el número de unidades realmente ejecutadas según especificaciones de Proyecto.								
	Sala de espera vidriera	1					1,000		
	Despacho	1					1,000		
	Entrega medicamento cristalera	1					1,000		
							3,000	643,44	1.930,32
04.03	<b>Ud Mampara de aluminio 1,60x 2,25 + 1,80 x2.25.</b>								
	Mampara acristalada de 2,25x 2,00 m. con luna incolora en parte superior, puerta superior corredera interior de aluminio lacado de 1,10x1,20 m, perfiles de aluminio lacado y remate superior acristalado. Incluso herrajes, remates, sellado de juntas, soportes, encuentros con otros tipos de paramentos, colocación de canalizaciones para instalaciones y cajeados para mecanismos eléctricos. Totalmente terminada. Incluye: Replanteo y marcado de los puntos de fijación. Aplomado, nivelación y fijación de los perfiles que forman el entramado. Colocación y fijación del empanelado. Colocación de la canalización para instalaciones. Tratamiento de juntas. Remate del perímetro del elemento, por las dos caras. Criterio de medición de proyecto: Número de unidades previstas, según documentación gráfica de Proyecto. Criterio de medición de obra: Se medirá el número de unidades realmente ejecutadas según especificaciones de Proyecto.								
	Entrega de medicamento	1					1,000		
							1,000	2.417,83	2.417,83

# PRESUPUESTO Y MEDICIONES

## Redistribución de Espacios en los Servicios de Farmacia

CÓDIGO	RESUMEN	UDS	LONGITUD	ANCHURA	ALTURA	PARCIALES	CANTIDAD	PRECIO	IMPORTE
04.04	<p><b>Ud Mueble Encimera doble interior y exterior de tablero aglomerado</b></p> <p>Encimera de tablero aglomerado hidrófugo con superficie revestida de formica color crema o blanco, parte inferior forrada de material neutro y canto frontal de una sola hoja de estratificado de 175x62x3 cm, apoyada en tabique. Incluso anclajes, sellado perimetral por medio de un cordón de 5 mm de espesor de sellador elástico, formación de hueco, copete, embellecedor y remates, perfectamente terminada.</p> <p>Incluye: Replanteo y trazado en el paramento de la situación de la encimera. Colocación y fijación de los elementos de soporte. Colocación, ajuste y fijación de la encimera sobre los elementos soporte. Colocación del zócalo perimetral. Sellado y masillado de encuentros.</p> <p>Criterio de medición de proyecto: Número de unidades previstas, según documentación gráfica de Proyecto. No se han duplicado esquinas en la medición de la longitud de la encimera.</p> <p>Criterio de medición de obra: Se medirá el número de unidades realmente ejecutadas según especificaciones de Proyecto.</p>	1					1,000		
	Zona dispensación						1,000	309,45	309,45
04.05	<p><b>ud PUERTA BATIENTE CORTAFUEGO ROPER 2 H EI2 120 C5 DE 2000x2070</b></p> <p>ud. Puerta batiente cortafuego ROPER, EI2 120 C5 de 2 hojas y medidas exteriores 20400x2070 mm. Marco en chapa de acero de espesor entre 2,00 mm de acuerdo con las normas UNE – EN 10142 y UNE – EN 10143. La hoja está fabricada en chapa de acero galvanizado y prelacada en blanco RAL 9010, de espesor 1 mm, con refuerzo perimetral interno en lámina de acero de espesor 2,5 mm y junta intumescente de elevada dilatación pegada en todo el perímetro del marco excepto en la parte inferior. Pivote de seguridad entre bisagras anti-deformación por calor y antidesarme. Material aislante interior de lana de Roca 165 kg/m<sup>3</sup>. Bisagras sin muelle fabricadas en acero galvanizado con marcado CE según norma UNE-EN 1935 conforme con el CTE. Manillas a una cara y barra anti pánico en dirección apertura, cerradura cortafuegos es reversible con doble enclavamiento y resbalón de cierre. incluso el recibido en obra de la puerta, totalmente instalada.</p>	1					1,000		
							1,000	2.521,13	2.521,13
04.06	<p><b>ud ELECTROIMAN PUERTA CORTAFUEGOS</b></p> <p>ud. Electroimán para cierre automático de puertas cortafuegos a 24v con caja i/ totalmente instalado.</p>	2					2,000		
	vest ascensor						2,000	279,92	559,84
<b>TOTAL CAPÍTULO 04 CARPINTERIAS.....</b>									<b>8.898,81</b>

# PRESUPUESTO Y MEDICIONES

## Redistribución de Espacios en los Servicios de Farmacia

CÓDIGO	RESUMEN	UDS	LONGITUD	ANCHURA	ALTURA	PARCIALES	CANTIDAD	PRECIO	IMPORTE
<b>CAPÍTULO 05 PINTURA</b>									
05.01	<b>m<sup>2</sup></b>								
	<b>Pintura plástica sobre paramento interior de yeso o escayola.</b>								
	Aplicación manual de dos manos de pintura plástica, acabado mate, textura lisa, diluidas con un 15% de agua o sin diluir, (rendimiento: 0,08 l/m <sup>2</sup> cada mano); previa aplicación de una mano de imprimación acrílica, reguladora de la absorción, sobre paramento interior de yeso o escayola, vertical, de hasta 3 m de altura.								
	Criterio de valoración económica: El precio incluye la protección de los elementos del entorno que puedan verse afectados durante los trabajos y la resolución de puntos singulares.								
	Incluye: Preparación del soporte. Aplicación de una mano de fondo. Aplicación de dos manos de acabado.								
	Criterio de medición de proyecto: Superficie medida según documentación gráfica de Proyecto, con el mismo criterio que el soporte base.								
	Criterio de medición de obra: Se medirá la superficie realmente ejecutada según especificaciones de Proyecto, con el mismo criterio que el soporte base.								
	Pasillo	1	11,850				2,250	26,663	
	Sala de espera	1	14,650				2,250	32,963	
	Despacho	1	12,700				2,250	28,575	
	Entrega	1	6,500				2,250	14,625	
	Dispensado farmacia	1	17,530				2,250	39,443	
	Zonas posiblemente dañadas P.A.	1	50,000					50,000	
	Desembarque ascensores	1	11,700				2,250	26,325	
							218,594	8,46	1.849,31
	<b>TOTAL CAPÍTULO 05 PINTURA</b>								<b>1.849,31</b>



# PRESUPUESTO Y MEDICIONES

## Redistribución de Espacios en los Servicios de Farmacia

CÓDIGO	RESUMEN	UDS	LONGITUD	ANCHURA	ALTURA	PARCIALES	CANTIDAD	PRECIO	IMPORTE
<b>CAPÍTULO 07 GESTION DE RESIDUOS</b>									
07.01	<b>Ud</b> <b>Canon de vertido por entrega de contenedor con residuos inertes</b> Canon de vertido por entrega de contenedor de 7 m <sup>3</sup> con residuos inertes de ladrillos, tejas y materiales cerámicos, producidos en obras de construcción y/o demolición, en vertedero específico, instalación de tratamiento de residuos de construcción y demolición externa a la obra o centro de valorización o eliminación de residuos. Criterio de valoración económica: El precio no incluye el servicio de entrega, el alquiler, la recogida en obra del contenedor ni el transporte. Criterio de medición de proyecto: Número de unidades previstas, según documentación gráfica de Proyecto. Criterio de medición de obra: Se medirá el número de unidades realmente entregadas según especificaciones de Proyecto.	3					3,000		
							3,000	283,45	850,35
07.02	<b>Ud</b> <b>Canon de vertido por entrega de contenedor con residuos inertes</b> Canon de vertido por entrega de contenedor de 7 m <sup>3</sup> con residuos inertes de papel y cartón, producidos en obras de construcción y/o demolición, en vertedero específico, instalación de tratamiento de residuos de construcción y demolición externa a la obra o centro de valorización o eliminación de residuos. Criterio de valoración económica: El precio no incluye el servicio de entrega, el alquiler, la recogida en obra del contenedor ni el transporte. Criterio de medición de proyecto: Número de unidades previstas, según documentación gráfica de Proyecto. Criterio de medición de obra: Se medirá el número de unidades realmente entregadas según especificaciones de Proyecto.	1					1,000		
							1,000	314,95	314,95
07.03	<b>Ud</b> <b>Canon de vertido por entrega de contenedor con residuos inertes</b> Canon de vertido por entrega de contenedor de 7 m <sup>3</sup> con residuos inertes plásticos o mezcla sin clasificar producidos en obras de construcción y/o demolición, en vertedero específico, instalación de tratamiento de residuos de construcción y demolición externa a la obra o centro de valorización o eliminación de residuos. Criterio de valoración económica: El precio no incluye el servicio de entrega, el alquiler, la recogida en obra del contenedor ni el transporte. Criterio de medición de proyecto: Número de unidades previstas, según documentación gráfica de Proyecto. Criterio de medición de obra: Se medirá el número de unidades realmente entregadas según especificaciones de Proyecto.	1					1,000		
							1,000	346,44	346,44
<b>TOTAL CAPÍTULO 07 GESTION DE RESIDUOS .....</b>									<b>1.511,74</b>

# PRESUPUESTO Y MEDICIONES

## Redistribución de Espacios en los Servicios de Farmacia

CÓDIGO	RESUMEN	UDS	LONGITUD	ANCHURA	ALTURA	PARCIALES	CANTIDAD	PRECIO	IMPORTE
<b>CAPÍTULO 08 SEGURIDAD Y SALUD</b>									
08.01	Ud								
	<b>Conjunto de sistemas de Seguridad y salud.</b>								
	Conjunto de sistemas de protección colectiva, formación, protecciones individuales, medicina preventiva, primeros auxilios, instalaciones provisionales de higiene y bienestar, señalización provisional de obras necesarios para el cumplimiento de la normativa vigente en materia de Seguridad y Salud en el Trabajo. Incluso mantenimiento en condiciones seguras durante todo el periodo de tiempo que se requiera, reparación o reposición y transporte hasta el lugar de almacenaje o retirada a contenedor. Incluye: Nada.								
	Criterio de medición de proyecto: Número de unidades previstas, según Estudio o Estudio Básico de Seguridad y Salud.								
	Criterio de medición de obra: Se medirá el número de unidades realmente colocadas según especificaciones de Estudio o Estudio Básico de Seguridad y Salud.								
		1					1,000		
								1,000	504,90
									504,90
	<b>TOTAL CAPÍTULO 08 SEGURIDAD Y SALUD.....</b>								<b>504,90</b>
	<b>TOTAL .....</b>								<b>45.990,54</b>

# RESUMEN DE PRESUPUESTO

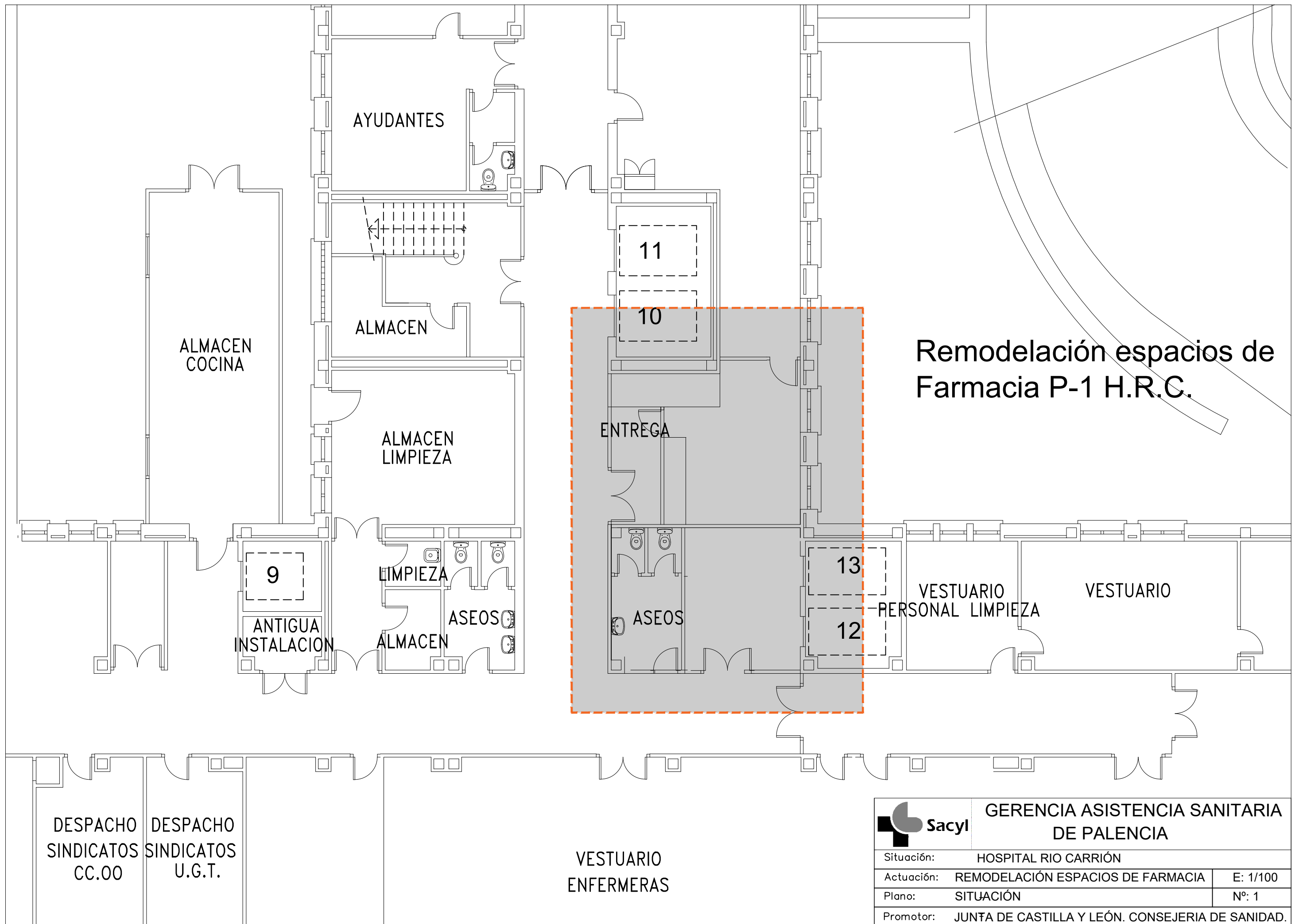
## Redistribución de Espacios en los Servicios de Farmacia

CAPITULO	RESUMEN	EUROS
1	DEMOLICIONES .....	6.119,60
	DEMOLICIONES	
2	ALBAÑILERÍA.....	15.470,22
	ALBAÑILERÍA	
3	INSTALACIONES .....	11.025,33
	INSTALACIONES	
4	CARPINTERIAS .....	8.898,81
	CARPINTERIAS	
5	PINTURA .....	1.849,31
	PINTURA	
6	CONTROL DE CALIDAD.....	610,63
	CONTROL DE CALIDAD	
7	GESTION DE RESIDUOS.....	1.511,74
	GESTION DE RESIDUOS	
8	SEGURIDAD Y SALUD .....	504,90
	SEGURIDAD Y SALUD	
	<b>TOTAL EJECUCIÓN MATERIAL</b>	<b>45.990,54</b>
	16,00 % Gastos generales.....	7.358,49
	6,00 % Beneficio industrial.....	2.759,43
	<b>SUMA DE G.G. y B.I.</b>	<b>10.117,92</b>
	<b>TOTAL EJECUCIÓN MATERIAL .....</b>	<b>56.108,46</b>
	21,00 % I.V.A. ....	11.782,78
	<b>TOTAL PRESUPUESTO CONTRATA</b>	<b>67.891,24</b>




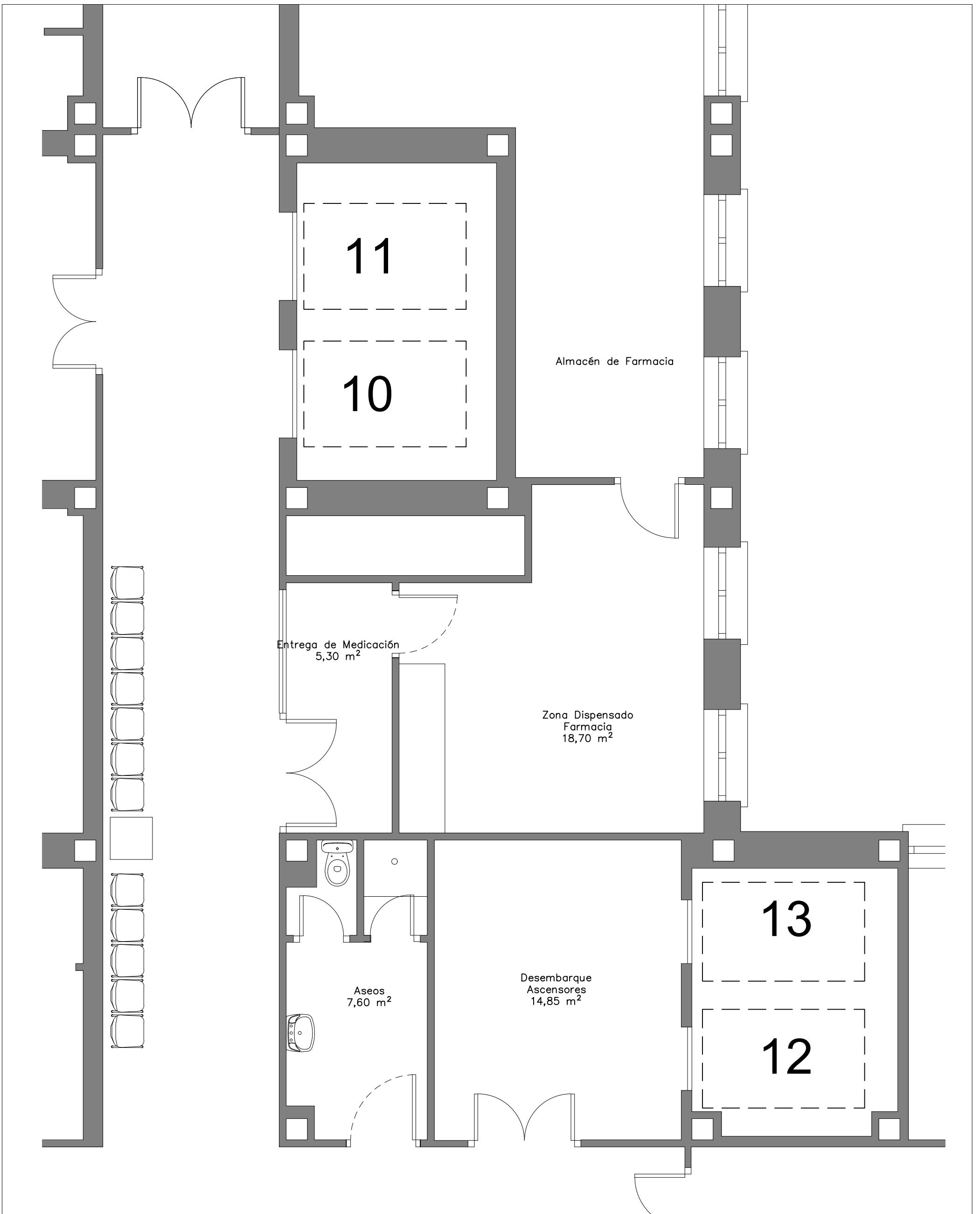



### **Anexo-3: Planos**



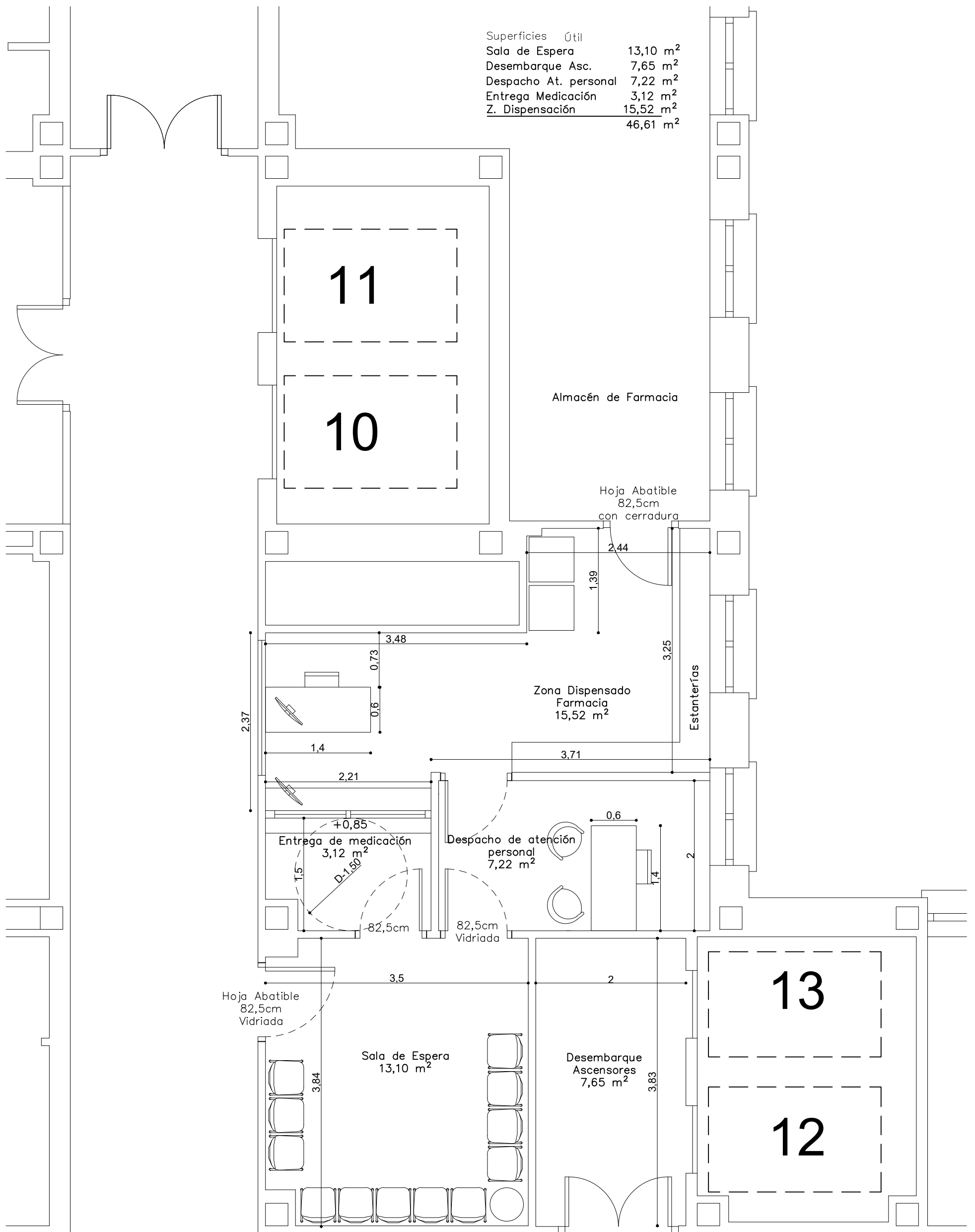
# Remodelación espacios de Farmacia P-1 H.R.C.


	<b>GERENCIA ASISTENCIA SANITARIA DE PALENCIA</b>	
	Situación: HOSPITAL RIO CARRIÓN	
	Actuación: REMODELACIÓN ESPACIOS DE FARMACIA	E: 1/100
	Plano: SITUACIÓN	Nº: 1
Promotor: JUNTA DE CASTILLA Y LEÓN. CONSEJERIA DE SANIDAD.		



 <b>Sacyl</b>	<b>GERENCIA ASISTENCIA SANITARIA DE PALENCIA</b>	
	Situación: HOSPITAL RIO CARRIÓN	
	Actuación: REMODELACIÓN ESPACIOS DE FARMACIA	E: 1/50
	Plano: ESTADO ACTUAL	Nº: 2
	Promotor: JUNTA DE CASTILLA Y LEÓN. CONSEJERIA DE SANIDAD.	









Superficies Útil	
Sala de Espera	13,10 m <sup>2</sup>
Desembarque Asc.	7,65 m <sup>2</sup>
Despacho At. personal	7,22 m <sup>2</sup>
Entrega Medicación	3,12 m <sup>2</sup>
Z. Dispensación	15,52 m <sup>2</sup>
	<b>46,61 m<sup>2</sup></b>

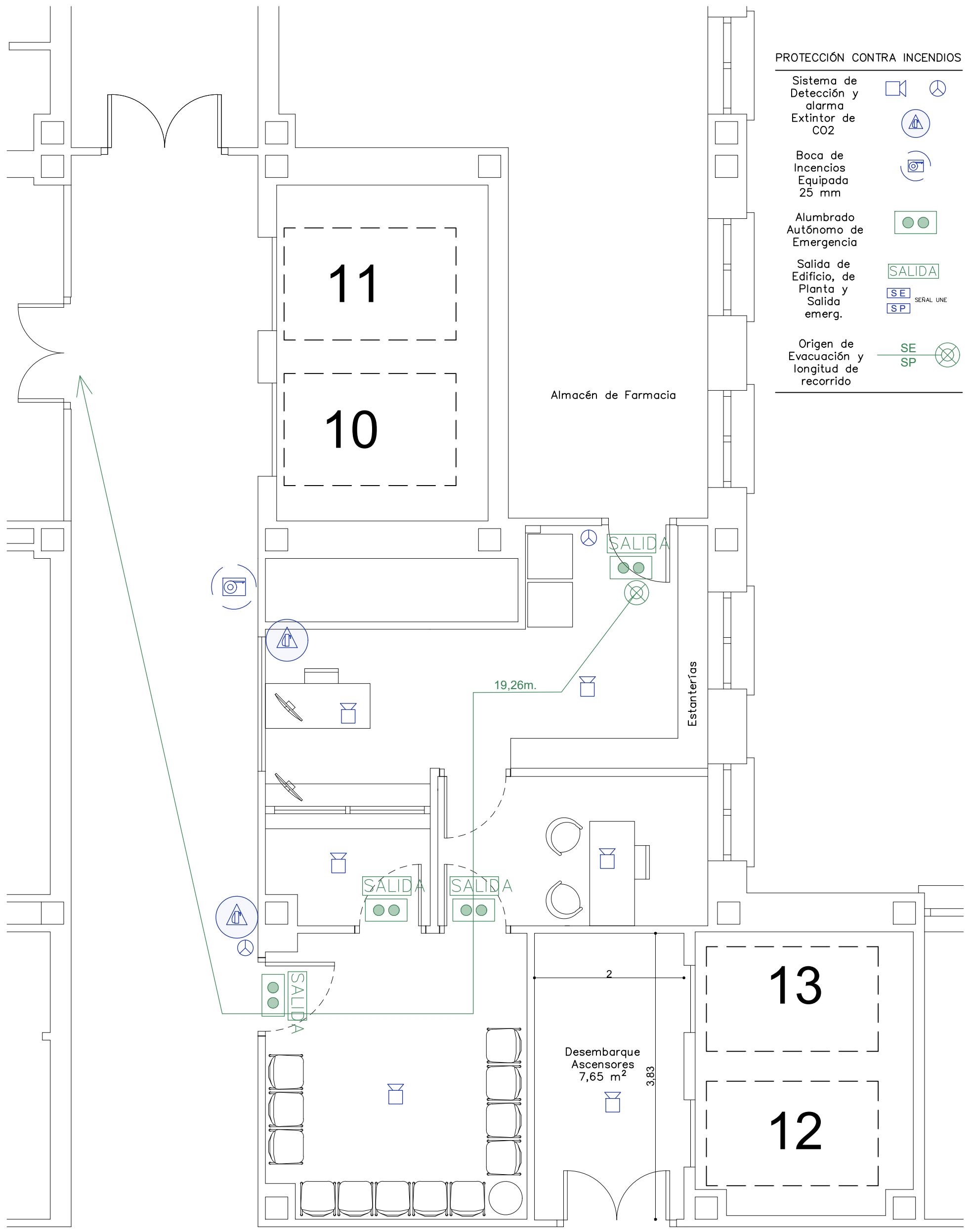



	<b>GERENCIA ASISTENCIA SANITARIA DE PALENCIA</b>	
	Situación: HOSPITAL RIO CARRIÓN	
	Actuación: REMODELACIÓN ESPACIOS DE FARMACIA	E: 1/50
	Plano: ESTADO REMODELADO (Cotas).	Nº: 3
	Promotor: JUNTA DE CASTILLA Y LEÓN. CONSEJERIA DE SANIDAD.	

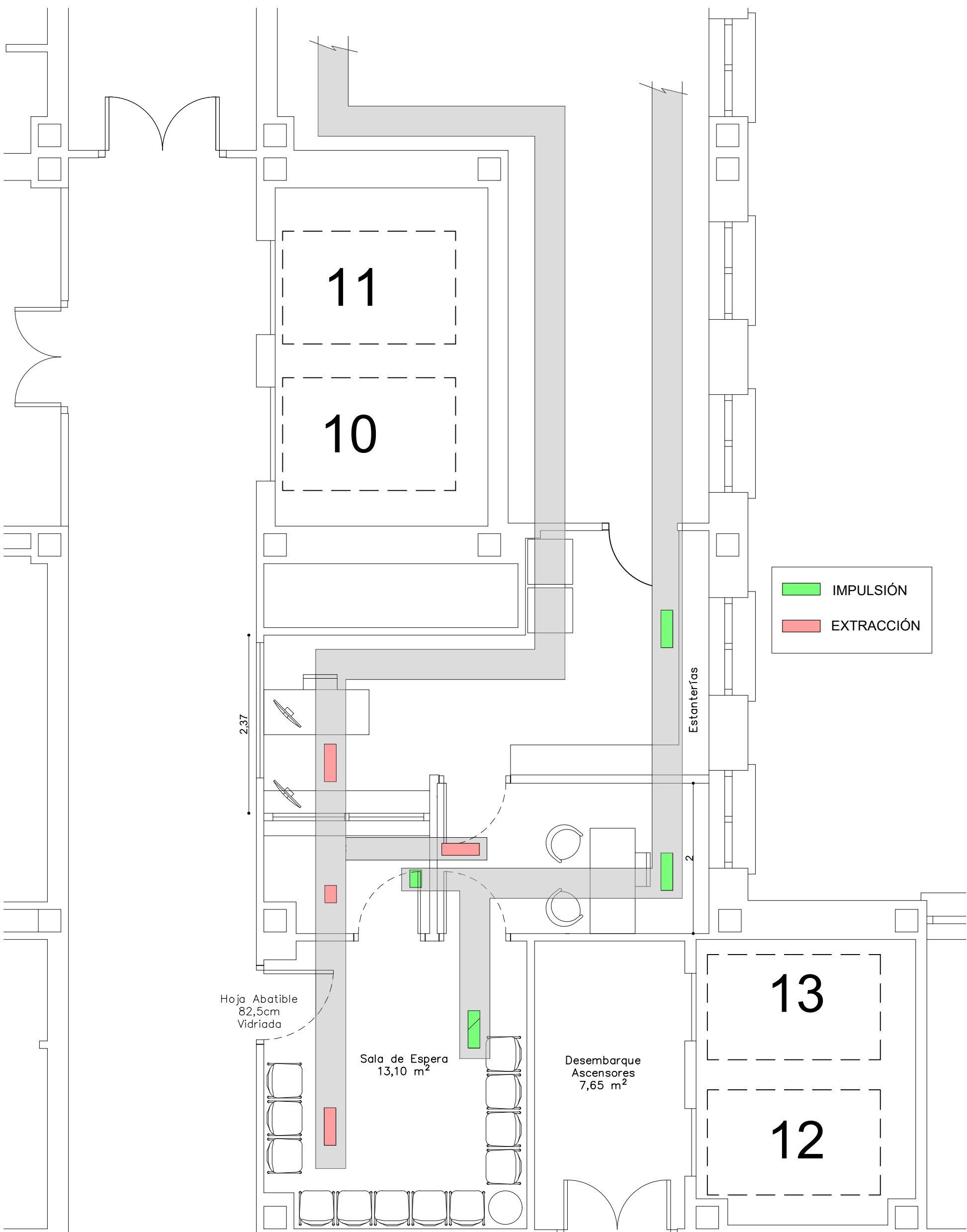


PROTECCIÓN CONTRA INCENDIOS

- Sistema de Detección y alarma Extintor de CO2  
- Boca de Incendios Equipada 25 mm 
- Alumbrado Autónomo de Emergencia 
- Salida de Edificio, de Planta y Salida emerg.    SERIAL UNE
- Origen de Evacuación y longitud de recorrido    
 SE   
 SP



 <b>Sacyl</b>	<b>GERENCIA ASISTENCIA SANITARIA DE PALENCIA</b>	
	Situación: HOSPITAL RIO CARRIÓN	
Actuación:	REMODELACIÓN ESPACIOS DE FARMACIA	E: 1/50
Plano:	ESTADO ACTUAL	
Promotor:	JUNTA DE CASTILLA Y LEÓN. CONSEJERIA DE SANIDAD.	




	IMPULSIÓN
	EXTRACCIÓN

Hoja Abatible  
82,5cm  
Vidriada

Sala de Espera  
13,10 m<sup>2</sup>

Desembarque  
Ascensores  
7,65 m<sup>2</sup>

Estanterías

 <b>GERENCIA ASISTENCIA SANITARIA DE PALENCIA</b>		
Situación:	HOSPITAL RIO CARRIÓN	
Actuación:	REMODELACIÓN ESPACIOS DE FARMACIA	E: 1/50
Plano:	CLIMATIZACIÓN	Nº: 6
Promotor:	JUNTA DE CASTILLA Y LEÓN. CONSEJERIA DE SANIDAD.	